

Projekt Maritimt Center i Sotenäs kommun



Rapport om förutsättningar och inriktning samt inventering av resurser

Henrik Alexandersson & Ulf Nyrén

2020-07-31

INNEHÅLLSFÖRTECKNING

1 Inledning – om uppdraget	3
2 Avgränsning till fiskerinäringen	5
3 Definitioner och analys av begrepp	8
4 Bakgrund I: Viken och Soten i den historiska geografin	14
5 Bakgrund II: Fiskerinäringen i västra Sverige	
a) Från förhistoria till medeltid	20
b) Färsk och salt sill – och tran	25
c) Den historiska utvecklingen	36
d) Fiskebåten som redskap och minne	48
e) Fiskets ständiga förändring och anpassning	57
6 Maritimt Center: inriktning och förutsättningar	63
7 Centrets organisation och lokalisering	74
8 Arkiv och samlingar avseende fiskerinäringen	78
9 Institutioner med arkiv och samlingar	83
10 Sammanfattning	89
Käll- och litteraturförteckning	90

Bilden på rapportens framsida: Makrillgarnfiske med fiskefartyget LL 948 Grassy av Gravarne, byggd 1950 hos Bröderna Olsson och Co Båtvärvar i Skredsvik. Foto: Erik Liljeroth, ur Bohuslän ett bildverk (1956)

1. Inledning – om uppdraget

I februari 2020 gavs uppdraget till Henrik Alexandersson, doktorand vid Institutionen för historiska studier vid Göteborgs universitet och Ulf Nyrén, fil dr och disputerad vid samma universitet och institution, att genomföra en första delstudie i syfte att se förutsättningar och möjligheter för etablerande av ett Maritimt Center i Sotenäs, norra Bohuslän. I uppdraget låg även en inventering av arkivresurser med intresse för och bäring på centrets verksamhet. Avsikten med en sådan studie var att den skulle kunna utgöra underlag i det fortsatta arbetet inom ramen för ett av LEADER (den EU-finansierade metoden för utveckling av landsbygd) finansierat projekt vilket initierats avseende nämnda center. Uppdragsgivaren, ordförande i Sotenäsgillet, Kent Christensen, tillhandahöll en historisk beskrivning av tidigare likartade och kulturhistoriska verksamheter i Hunnebostrand inom Sotenäsgillet samt gav en allmän och visionär orientering över hur ett Maritimt Center skulle kunna fungera och verka.

Avgränsningen till fiskerinäringen, ett val som även motiveras i nästkommande kapitel, beslöts tämligen omgående och gemensamt av uppdragsgivaren och oss. Det skulle, med hänsyn till den lagda budgeten och den korta tid som stod till buds, inte vara möjligt att undersöka och dokumentera ytterligare fält och inriktningar som ett Maritimt Center också mycket väl skulle tänkas kunna rymma

I övrigt gavs vi i hög grad fria händer att disponera arbetets uppläggning och inriktning samt att prioritera studiens skilda avsnitt inom den fastställda tiden och den ekonomiska budgeten. Vi har alltså, efter att vi accepterade uppdraget och dess grundförutsättningar, inte blivit styrda eller på annat sätt påverkats av uppdragsgivaren. En bidragande orsak till förhållandet är naturligtvis svårigheterna att under den pågående Cv-19-pandemin träffas, resa och i någon mån kommunicera på traditionellt sätt.

Som en annan konsekvens av pandemin har vi i vissa fall fått förlita oss på digital information och kommunikation då det inte varit möjligt att fysiskt intervjuva vissa personer eller besöka alla arkivinstitutioner eller relevanta museum. Det är därför möjligt att slutresultatet, i detaljer, hade sett något annorlunda ut under mer normala förutsättningar men vår samlade bedömning är att denna förstudie på ett tillfredsställande sätt ger en korrekt bild av centrets och projektets status och utvecklingsmöjligheter – såsom vi ser det.

Rapporten inleds med ett resonemang om val av studieområde, en analys av begrepp och definitioner samt bakgrundsteckningar av de geografiska möjligheterna samt fiskerinäringens påverkan och anknytning till Sotenäs. Därefter följer en genomgång av det tänkta centrets inriktning och förutsättningar, kommentarer till tänkbar organisation och

lokalitet samt en dokumentation och inventering av arkiv och samlingar. Undersökningen avslutas med en sammanfattning samt käll- och litteraturförteckning.

Strukturmässigt har vi valt att i stort disponera studien som en löpande text där det stundom finns överlappningar när skilda ämnesområdena avhandlas. Orsaken är att flera undersökta fält tenderar att gå in i varandra. Något oakademiskt föreslår vi dessutom, i den löpande texten, regelbundet åtgärder och gör kommentarer.

Göteborg/Sotenäs 2020-07-31

Henrik Alexandersson Ulf Nyrén

2. Avgränsning till fiskerinäringen

Redan i arbetets inledning konstaterades, som nämnts i inledningen, att en mer vittomfattande studie – som skulle beakta ”samtliga” företeelser förknippade till geografi (Sotenäs/Skagerrak) med maritim anknytning och därmed tänkbara ämnesområden, eller vetenskapliga discipliner med anknytning till denna/dessa geografi/er, inte var möjlig med hänsyn till tid och resurser. Sannolikt skulle en sådan generalistisk genomgång – med tanke på omfattningen – dessutom med nödvändighet bli grund och sannolikt föga användbar som beslutsunderlag.

Inte desto mindre stod det klart att den sammanhållande faktorn för det aktuella området kunde sammanfattas i begreppet *fiskerinäring*. Genom att skära ut denna ”tårtbit” ur den omfattande maritima kakan gavs en anknytning till de första inbyggarna som sökte sig till norra Bohuslän under mesolitikum fram till dagens nedmonterade men ändå, på ett plan, ännu närvarande fiskerinäring. Per automatik skapar valet av inriktning en övergripande kulturhistorisk kronologi som i sig är intresseväckande och enligt vår uppfattning ytterst utvecklingsbar.

Materiellt och immateriellt

Först och främst, på det materiella planet rymmer fiskerinäringen en mängd artefakter från både närvarande och tidigare epoker. Båtar och redskap i skilda former liksom mängder av andra bruksföremål har en naturlig kulturhistorisk koppling – och kan uppfattas som så självklara studieobjekt att det närmast blir övermaga att avhandla dem. Men både avseende insamling, katalogisering, dokumentation och exponering av föremål finns givna problematiker om ett Maritimt Center skall bli levande, tidsaktuellt och värdefullt för såväl forskare som en allmänhet. Vi återkommer till frågorna.

De immateriella inslagen är av likartad dignitet. Som få andra företeelser rymmer haven mentala minnen där sägner, myter och berättelser omgärdar verksamheten fiske. Ibland sammanblandas och kompletteras abstraktionerna med fysiska lämningar. Bronsåldersrösen, vardar, ristningar och stensättningar vid stränderna, där drunknade sjöfarare gravlagts, är legio i kustbygden och inte sällan kopplade till folkloristiska utsagor. Inom fältet ryms stora delar av den inte sällan dramatiska historia som under årtusenden satt sina spår i kustbygden och där

fiskerinäringen, på ett eller annat sätt, alltid varit närvarande i lokalbefolkningens föreställningsvärld.¹

Fiskerinäringens praktik inkorporerar inte desto mindre en mängd underliggande företeelser. Från lokal försörjning blev fisket, så vitt kan uppfattas, redan under tidig medeltid djupt förbunden med långväga handel. Havsfisket blev internationaliserat då fångster inte sällan levererades i utländska hamnar, köptes upp av handlare från andra nationaliteter och i den stund fisket kom att ske nära främmande kuster. Verksamheten gav kontakter med människor från andra kustnationer och nätverk uppstod mellan folk och länder. På ett överslag kom hela Nordsjön och dess skilda kustlandskap att utvecklas till ett sammanlänkat område på grund av fiskerinäringen.² Av sjöfart följer navigation, skeppsbyggnad och den successiva uppbyggnaden av sjösäkerheten i europeiska farvatten, i synnerhet från 1800-talets mittskede. Resandet av fyrar, utmärkning av leder och utvecklandet av räddnings- och lotsorganisationer blev påtagliga resultat. Även om syftet primärt var att säkra handelssjöfart och de europeiska krigsflottornas kustnavigation kom även fiskefartyg att dra nytta av innovationerna. Endast i den mån förloppen kan uppfattas ha haft direkt förbindelse med själva fiskerinäringen behandlas de i denna studie.

Från fritt hav till konkurrens och överenskommelser

Fiskare världen över delade länge på havens resurser och havets produkter blev av vikt för människors försörjningar i stora delar av världen. Havsvidderna var i princip fria för alla att bruka – i dess form av *res nullus* ägdes de inte av någon – och havens resurser bedömdes som outtömliga. Överfiske, begränsande internationella överenskommelser samt alltmer accentuerade miljöaspekter utgör faktorer som i hög grad kom att påverka näringen efter andra världskriget och i synnerhet den inhemska. Denna förändring innebar inte en total avveckling, vilket skulle kunna tros med tanke på den svenska fiskerinäringens svanesång. I stället skapar den nuvarande situationen ett fortsatt beroende av och relationer till andra fiskande nationer – inte bara inom produktion och ekonomi utan kanske i synnerhet med fiskare världen över. Förhållandet möjliggör ett utvecklingsscenario och samarbetsmöjligheter för ett Maritimt Center som inte skall underskattas. Genom att betona framtid och nuläge skulle nämnda

¹ Katarina Streiffert Eikeland & Madelaine Miller (red.), *En maritim värld: från stenåldern till idag*, Lindome, 2013.

² Kapitel 5 ”Fiske” i Simon Ekström, Leos Müller & Tomas Nilson, *Sjövägen till Sverige: från 1500-talet till våra dagar*, Malmö, 2016.

institution kunna spela en viktig gränsöverskridande roll och inte enbart framstå som lokalt museal eller förvaringsplats av halvt bortglömda och ålderstigna artefakter.

Saken kan förstås av att en betydande del av all marin produktion i dag består av odlad fisk och skaldjur – det som numera brukar benämnas *sjömat*. Norra Bohuslän har, i synnerhet jämfört med Norge men också många andra kustnationer, inte varit särskilt framstående inom denna verksamhet. Åtskilliga försök har dock gjorts men sällan blivit framgångsrika eller långlivade. Här kan en ny situation ses, senast manifesterad i landbaserad laxodling i Kungshamn. Om utvecklingen fortsätter finns givna beröringspunkter med sådana verksamheter och ett Maritimt Center i närområdet.

För den kvarvarande inhemska fiskeflottan tillkommer ytterligare en dimension då endast 17 procent av näringens inhemska fångst i dag når svenska konsumenter – en betydande del av volymen blir till exporterad foderfisk – och som inte sällan återkommer i form av norsk lax.³ Det vi i samtiden förknippar med fiske är väsensskilt från tidigare generationers erfarenheter. Huruvida detta enbart är av ondo är utanför vår kompetens att bedöma, men nuläget skapar likaväl utrymme för en fortsatt och levande diskussion om fiskerinäringens status och framtid. Det komplexa marina livet och det biologiska samspelet mellan havets organismer är andra tangerande faktorer med beröringspunkter till fiskerinäringen. En allt mer brännande miljödebatt i kombination med ökade kunskaper kan ge ett Maritimt Center en roll att spela även i detta avseende.⁴

Även om studiens avgränsats till fiskerinäring blir det, som synes, ändå ett grannliga arbete enbart genom dessa exemplifieringar att välja ut och prioritera ett Maritimt Centers kärnverksamhet. Ämnet och dess förbindelser är vittomfattande och måste, för att bli hanterbart, operationaliseras till mer stringenta definitioner och begrepp. I det följande kapitlet sker en sådan grundläggande analys – vilken också kastar ut frågor till den eller dem som skall ansvara för centrets uppbyggnad.

³ *Svensk konsumtion av sjömat och dess påverkan på haven kring Sverige*, Eva-Lotta Sundblad, Havsmiljöinstitutet; Sara Hornborg, RISE; Laura Uusitalo, Finlands Miljöcentral och Henrik Svedäng, Havsmiljöinstitutet, Havsmiljöinstitutets rapport nr 2020:1, s 14.

⁴ Marie Svärd, Tina Johansen Lilja & Daniel Hansson (red.), *Havet 1888*, Havsmiljöinstitutet, Göteborg, 2015; Marie Svärd, Tina Johansen Lilja & Frida Lundberg (red.), *Havet 1988*. Göteborg: Havsmiljöinstitutet 2017.

3. Definitioner och analys av begrepp

Inom det maritima kunskapscentrets verksamhet blir en rad mentala och abstrakta föreställningar viktiga att ringa in, identifiera och problematisera. Forskningsmässigt saknas i dag en hållbar och väl definierad begreppsapparat kopplat till det maritimhistoriska fältet. Det är därför viktigt att centret tar sig an problematiken kring begreppens tillämpning och utveckling.

Ett exempel är frågan vad begreppet *maritim* innebär, särskilt i relation till begreppet *marin*, då dessa begrepp har använts som de vore likvärdiga och utbytbara. Maritim (latin *mari'timus*, av *ma're* 'hav') betyder tillhörande havet, påverkad av havet eller dess närhet.⁵ Ibland definieras maritim som de kulturhistoriska relationerna mellan land och vatten, eller där land och hav möts.⁶ Maritima aktiviteter inbegriper verksamheter som kräver tillgång till båda elementen för att kunna utföras. Detta innebär per definition att det maritima återfinns vid kusten.

Begreppet *marint* inbegriper aktiviteter till havs som inte är knutna till eller beroende av aktiviteter på land, ett exempel är marinarkeologi där vrak och vrakhistoria – i synnerhet kanske själva olyckan i sig – dessutom ofta hamnat i fokus. Trots detta används både begreppen marint respektive maritimt när mänskliga aktiviteter i relation till havet diskuteras. Självfallet är det upp till centret att definiera och använda *maritim* på det sätt man finner lämpligt, men det blir av vikt att tydligt definiera vad man avser. En klar definition kan därmed på ett tydligt sätt avgränsa centrets intresse- och arbetsområde.

Maritim kultur och kustkultur

En förklaring av maritim kultur som vi föreslår för centret att nyttja är marinarkeologen Ole Crumlin Pedersens definition. Han ställer upp tre enkla villkor som måste uppfyllas för att en kultur skall kunna kallas maritim:

1. Tillgång till navigerbara vattendrag och kuster.
2. Ett beroende av transporter och kommunikationer med hjälp av båt.

⁵ SAOB "Maritim"

⁶ Henrik Alexandersson, & Erika Harlitz Kern, "Möte mellan kust och hav. En historiografisk undersökning av maritimhistorisk forskning kring Kattegatt Skagerrak" i *Forum Navale* 71 2015. *Maritim strategi för Västra Götalandsregionen*, opublicerad 2009 s 10, *Värdefulla kulturmiljöer under havsytan i svensk kust och skärgård: en förstudie*. Naturvårdsverket rapport 5566, opublicerad 2007 s 12.

3. Ett beroende av fiske samt jakt på marina djur.⁷

För att en kultur skall kunna kallas maritim krävs alltså en interaktion med och ett beroende av havet för att säkra ett samhälles överlevnad. Den maritima kulturen är också viktig att sätta i relation till begreppet *kustkultur* som består av mänskliga aktiviteter vid kusten men som inte alltid inkluderar en direkt interaktion med havet för försörjning och/eller kommunikationer. Ett samhälle som uppstår vid kusten utan att vara beroende av havet är därför inte en del av en maritim kultur utan en kustkultur.

Ett annat viktigt begrepp är *sjöbruk* eller *havsbruk* vilket kan definieras som vanor, mentala tankesätt och handlingsmönster men också den materiella kultur som förknippas med ett liv vid och på havet. Professorn och den mångsidige forskaren Olof Hasslöf, som vi ofta refererar till i studien, använde begreppet sjöbrukare för att skilja mellan lantbrukare och de som hade havet som huvudsaklig arbetsplats. Lantbrukaren var knuten till jorden och sjöbrukaren till havet.⁸ Den sistnämnde skiljer sig från lantbrukaren i det att denne befinner sig i ständig rörelse och flyttar runt i sin näring medan lantbrukaren är bunden till en specifik plats.

Dock skall påpekas att gränserna mellan de två kategorierna är otydliga då människorna i Hasslöfs undersökningsområde [Bohuslän] ofta varit beroende av båda försörjningssätten. På sätt och vis kan åtskilliga kustnära fiskare före yrkets professionalisering – en process som kan uppfattas ha inletts under 1800-talet – att ses som torpare. De fiskade när tillfälle bjöds men odlade också sina kålgårdar och potatistäppor, höll kanske enstaka djur och hankade sig fram i tillvaron. I likhet med många torpare ägde dessa strandsittare heller inte sin jord utan arrenderade den – eller snarare den klippa – där de bodde.

I gengäld är det då betydligt enklare att identifiera de yrkesmän som *enbart* ägnade sig åt fiske. Företeelsen måste dock i allmänhet ses som relativt sentida och som i Sverige i huvudsak ägde rum under 1900-talet.

Båten – det centrala redskapet

I den maritima kulturen är *båten* det centrala redskapet. Båten kan i ett vidare kulturhistoriskt och materiellt perspektiv användas som bostad eller brygga, till fiske, för transporter av gods och människor, för sjöräddning eller lotsning och mycket annat. Även byggnadsmaterialet kan

⁷ Ole Crumlin Pedersen, *Archaeology and the Sea in Scandinavia and Britain*. Roskilde 2010. s 13 f.

⁸ Olof Hasslöf, *Svenska västkustfiskarna: studier i en yrkesgrupps näringsliv och sociala kultur*, Stockholm 1949, s 21.

återanvändas eller bli till bränsle efter att ha tjänat ut. Inom den maritima kulturen får skepp och båtar i folktron och mytologin vidgade betydelser.

Användandet av begreppen fiskefartyg/fiskebåt är viktig att fördjupa och problematisera. Inom forskningen görs ofta en uppdelning mellan *det materiella* som exempelvis byggnader, föremål och fornlämningar och *det immateriella* i form av minnen, berättelser, traditioner och mentala företeelser. I fallet ”båten” skapas däremot ett komplext samspel mellan de båda ytterligheterna. Sjöfolk liksom ägaren av den minsta roddbåt uppfattar säkerligen saken på samma sätt: båten är visserligen ett handfast objekt men i sin funktion skapar den just minnen, berättelser och stundom myter. Inte för inte kallas båten ofta för ”hon” – den är alltså mer än enbart ett själlöst och dött ”ting”.

Relevanta begrepp, som vid en första anblick kan uppfattas som självklara, är många gånger mångbottnade där betydelseförändringar dessutom ofta skett över tid. Det finns därför ett behov av att fördjupa kunskapen och diskussionen om begrepp. Ett utmärkande exempel är ordet *fiskeläge*. Oslobiskopen Jens Nilssøn använde på 1590-talet begreppet *fiskeleye*, i samband med sina visitationsresor i Bohuslän.⁹ Kort sagt är detta fiskeleye inte likvärdigt med det som vi i dag uppfattar som ett fiskeläge. Under Nilssøns tid verkar det vara en särskild plats, och kanske rent av en tidpunkt för ett säsongsfiske. Andra begrepp i likartade sfärer är exempelvis *strand(er)*, *strandsittare*, *säsongsfiske*, *krambod*, *strandsittarbodar*, *thangbod*, *sjöbod* eller *skärgårdsverk*.

Det är även av betydelse att se närmare på hur dessa begrepp har förändrats över tid. Orden är trots sin historiska ålderdom högst aktuella i nutiden då kuster och kustsamhällen exploateras genom en aldrig tidigare sedd bebyggelseiver. Den lokala omvandlingen, som på allvar inleddes vid tiden före andra världskriget (skapandet av den moderna centralorten Gravarne) har i dag fullständigt förvandlat landskapet där kanske Smögen (”höga” hus i hamnområdet och parkeringshus) står som senaste – eller värsta – exemplet på utvecklingens konsekvenser. Åtskilliga byggnader – inte minst sjöbodor liksom bryggor och kajer – har förvandlats till kulisser och saknar all anknytning till den funktionalitet som var dess ursprung och orsak till att de en gång i tiden placerades på den aktuella platsen.

I samband med kunskapsinventeringar och utställningar bör ett blivande center särskilt uppmärksamma de betydelseförändringar som skett och hur begreppen använts genom tidevarven. Ord är verktyg och sällan utan betydelse.

⁹ Jens Nilssøn, *Biskop Jens Nilssøns Visitatsbøger og reiseoptegnelser 1574-1597*, Ed, 1981[1885] s 225.

Förståelse av begreppsbyggnad

Generella begrepp som fiske eller fiskerinäring har likaså använts synonymt för att beteckna praktiken att lokalisera och fånga fisk eller skaldjur, det vill säga sjömat. Begreppen är långtifrån neutrala. Att avgränsa fisket från en bredare maritim förståelse utgör en egen problematik. Indelningar av fiske görs ofta i en mängd kategorier och nivåer efter exempelvis art (skarpsillfiske), tidpunkt (vintersillfiske), rumslighet (fladensillfiske) eller redskap (sillgarnsfiske). Detta pekar på en tydlig specialisering, professionalisering och anpassning i yrkesutövandet, vilket krävde kunskaper om vad som skulle fångas, var och när detta kunde ske, väl utvecklade redskapsformer och praktisk hantering av fiskets teknik.¹⁰



Fiskare i sin sjöbod. Mångfalden av redskap och båtar speglar fiskarkulturens ständiga behov av att anpassa sig efter säsong och fiske. Foto: Dan Samuelsson, Bohusläns Museum.

Det finns en relativt omfattande litteratur och forskning inom ämnesområdet. I den avslutande litteraturlistan återges ett antal sådana arbeten och där flertalet kan tyckas skall ingå i ett Maritimt Centers bibliotek, i det fall ett fysiskt sådant skapas. Vi vill särskilt framhålla Per Henrik Berthelius bibliografi *Bohuslänsk samling*.¹¹ Inte minst kan även en omfattande kunskap hämtas ur de svenska yrkesfiskarnas egna publikationer – som i samtiden har upphört – men också inom ramen för den forskning som bedrivits inom universitetens hägn – i synnerhet

¹⁰ Henrik Alexandersson, "Hav och handlingar" i Alexandersson, Henrik, Bornmalm, Lennart, Hallén, Per & Sjöberg, Daniel (red.), *Fisken i forskningen*, Göteborg, 2019.

¹¹ Per Henrik Berthelius, *Bohuslänsk samling: en kommenterad och illustrerad katalog över böcker om Bohuslän: från 1600-talets tillfällestryck till dagens hembygdsskildringar*, Särö, 2009.

Göteborgs, Stockholms, Umeås samt Sveriges lantbruksuniversitet, SLU och i samarbete med Havsmiljöinstitutet. Forskningen liksom de historiska annalerna ger i övrigt vanligen svar på frågor som rör fiskets praktik, ämnets status, artbiologi och materiella förhållanden men för förståelsen av själva begreppsbildningen torde exempelvis även Svenska Akademiens ordbok vara av betydande värde. Den är en utmärkt digital kunskapskälla för att studera begrepp som sedan kompletteras med dialektord från Dialekt-, namn- och folkminnesarkivet i Göteborg (DAG). Hembygdsforskare i Sotenäs har dessutom gjort stora insatser att bevara områdets dialektord. *Svenskt fiskelexikon* (1955) är ytterligare en annan utmärkt resurs för centret i ett sådant definitionsarbete.

Vikten av att definiera begrepp

I det följande listas ett antal ord/begrepp vi menar är av central betydelse att definiera. Nås en koncensus och tydlighet beträffande begreppen blir det oerhört mycket enklare att i en framtid operationalisera verksamheten Maritimt Center och dess uppgifter. På ett plan kan åtgärden möjligen förefalla som väl akademisk och/eller byråkratisk men via den genomlysning vi har gjort av begreppen har vi upptäckt stora diskrepanser i uppfattningar – både inom forskning och i det praktiska livet. Till saken hör, som påpekats, även de se och värdera de valörförändringar som skett över tid. Slutresultatet blir dessutom till en värdefull databas.

HAV

SJÖ/SJÖN

FISKE

FISKERI

FISKERINÄRING

FISKELÄGE

SÄSONGSFISKE

SÄSONGSFISKELÄGE

MARITIM

MARITIM HISTORIA

MARITIM ARKEOLOGI

MARITIM ETNOLOGI

MARIN

MARINARKEOLOGI

HAVSBRUK

SJÖBRUK

STRAND(ER)

STRANDSITTARE

BOD (SKILDA BODAR OCH MAGASIN)

SKÄRGÅRDSVERK (TRANKOKERI & SILLSALTERI)

4. Bakgrund I: *Viken och Soten* *i den historiska geografin*

Denna studie koncentrerar sig på den historiska fiskerinäringen i Norra Bohuslän i allmänhet och Soten-området i synnerhet. Delar av materialet och kunskapsläget till Bakgrund I (geografi) och Bakgrund II (fiskerinäring) är återgivna i vår bok *Soten: en bohuslänsk kulturhistoria från Hällö till Väderöbod* (2019) men har kompilerats med relevant och tidigare icke publicerat forskningsmaterial. Det har även kompletterats med senare och aktuell information och har processats internt av oss under vårens inledande arbete.

Syftet med bakgrunderna är att ge en orientering kring det maritima centrets blivande placering och att därefter se fiskerinäringens historiska betydelse för området och dess inbyggare. Den senare har kokats ned till en tämligen överskådlig översikt för att se de utvecklingsmöjligheter – delvis påtalade i föregående kapitel – som är möjliga att uppnå.

Yttermera visso är det ogörligt att närma sig geografierna utan att se dem i samklang med själva näringen. Företeelserna är inlemmade och förankrade i varandra. Saken skulle kunna uttryckas som att det inte går att skilja på Sotenäs och fiskerinäring, vare sig historiskt, i nutid – eller förhoppningsvis i en framtid.

Viken i historiens eftersken

Benämningen *Viken* är av inledande intresse för valet av placering – och möjligen ett tänkbart namn på centret? Begreppet Viken förekommer tämligen ofta i det norröna sagamaterialet men ursprunget är, som så många andra äldre geografiska angivelser, omdiskuterat. I tolkningarna har namnets upprinnelse vanligen sökts till stränderna på ömse sidor om just den långa viken Oslofjorden. Över tid kom Viken dock att enbart avse den östra kuststräckan, det vill säga dagens norska Østfold, för att så småningom även omfatta norra Bohuslän.¹² En förklaring kan vara att den juridiska makten över dessa områden under tidig medeltid utgick från tinget i Borg, det vill säga dagens Sarpsborg.

Borgartingslagen förefaller ha gällt över stora delar av dagens Bohuslän men ersattes redan 1274 av en norsk landslag. Makten över området försköts vid denna tid till Kungahälla/Kungelf vid Göta Älvs delning men likväl överlevde det gamla begreppet i form

¹² Carl Cullberg, *Bohuslän: ett gränslands historia*, Uddevalla 1993, s 41; Gunnar Smedberg, *Nordens första kyrkor: en kyrkorättslig studie*, Lund 1973, s 24f, 41.

av den juridiska enheten *Vikens lagsaga*. Även dåtidens katolska organisation använde sig av Viken vilket kan ses av att områdets biskop kallades *Vikverja biskup*.¹³

Så småningom skedde ännu en geografisk förskjutning av namnet som är mer svårförklarad. Viken förknippades inte längre med själva Østfold utan kom enbart att avse de norra häraderna i Bohuslän och kanske i synnerhet de delar som vette mot kusten, det vill säga i Stångenäset, Sotenäset, Kville, Tanum och Vette härad. Viken kom alltså som namn i princip att överge dagens Norge. Efter landskapets övergång till Sverige såg svenska makthavare till att konservera namnformen, något som kan ses av att områdets kyrkliga organisation fram till år 2007 (!) hette *Vikornes* norra samt *Vikornes* södra kontrakt. Viken kom att uppfattas mer som en svensk än en norsk geografi; något som ytterligare förstärktes genom den kulturhistoriska föreningen *Vikarvets* val av namn eller att exempelvis Svenneby gamla kyrka stundom kallats *Vikarvskyrkan*.

2017 skulle det norska stortinget rubba det senkomna svenska namnmonopolet då beslutet togs att i en organisationsreform 2020 slå samman de norska fylkena Buskerud, Akershus och Østfold. Det nya storfylket gavs namnet Viken. Saken vållade en del diskussioner i den stund inlandsområdet Buskerud fylke saknade all historisk beröring med det mer kustnära begreppet Viken. Fylket Vestfold, som kan tyckas haft större anknytning till det forna Viken, fick heller inte vara med.

Det är därför troligt att begreppet Viken i framtiden mer kommer att förknippas med norska landskap än svenska – såvida inte det görs mer organiserade försök att kvarhålla namnet även på den svenska sidan om Idefjorden.

Viken som Skagerrak – eller hela Nordsjön?

Alldeles oaktat det nymornade norska intresset för det gamla namnet har frågan ställts om inte Viken ursprungligen omfattat något betydligt större och vidare än enbart inloppet till Oslo eller skären utmed den norra bohuslänska skärgården. Hasslöf nådde slutsatsen att Viken utgjordes av ”den havsarm, som från Västerhavet sträcker sig in mellan Jylland, Sydnorge och Västsverige”.¹⁴

Att Viken från början skulle omfattat hav- och kustområden runt hela Skagerrak samt Nordjylland, med Limfjorden som sydlig gräns, är en bestickande tanke. I de norröna

¹³ Arnved Nedkvitne & Per G. Norseng, *Middelalderbyen ved Bjørvika: Oslo 1000-1536*, Oslo 2000, s 48, not 39.

¹⁴ Olof Hasslöf, *Sotenäs - gränsbygd vid havet*, Munkedal, 1984 s 52.

källorna omtalas Nordsjön som *Englandshaf* vilket ytterligare underbygger bilden av att havsområdet skulle kunna ses i ett större och mer gränslöst kommunikationssammanhang.¹⁵

Att nå klarhet i själva sakfrågan är med största sannolikhet ogörligt – det relevanta källmaterialet är magert – men själva spekulatjonen och det samtida norska initiativet gör ändå det hela aktuellt och intressant. Inget motsäger dock att begreppet Viken, i likhet med Hasslöfs tankegångar, skulle kunna avse hela området kring Skagerrak och därmed ha en given förbindelse med övriga Nordsjön och dess kustnationer. Ett centralt placerat Maritimt Center vid denna ”havsarm” har åtminstone potential att skapa kontakter med andra nationer och dess invånare.

Något utanför ämnet anspelar namnet Viken dessutom osökt på vikingar och att dessa skulle kunna haft sitt ursprung vid Vikens stränder. Otaliga teorier har under årens lopp presenterats i ämnet och inte heller här går det att få något definitivt svar på frågan varifrån vikingarna kom eller hur de fick sitt namn. Det är ändå inte osannolikt att folket som gav upphov till beteckningen verkligen kom från Vikens – läs även Sotens – stränder.

Intresset för dessa våldsverkare och/eller handlande sjöfarare är i samtiden stort i åtskilliga länder vilket kan ses av välbesökta museer och anläggningar. *Vikingaskeppsmuseet* i Roskilde, *Jorvik Viking Centre* i York samt *Vikingskipshuset* i Bygdøy är några exempel – och lokalt har vi *Hornbore ting*. I en geografi som rymmer Viken i ett större [havsarms]-perspektiv följer vikingar med per automatik; något som osökt leder till andra utvecklande möjligheter för ett Maritimt Center. Vikingarnas insatser inom sjöfart och skeppsbyggnad tillhör epokens mest spektakulära eftermälen och med förbindelser in i vår egen tid, inte minst inom populärkulturen. Vi vet dessutom att åtminstone islänningen Egil Skallagrimson – som med tanke på sina många illdåd även måste betecknas som viking – också bedrev fiske med not eller vad för över 1000 år sedan.¹⁶ Anknytningen till fiskerinäring är tunn, men den finns.

Den gränslösa gränsbygden Soten

Om vi uppfattar Viken som Skagerrak i form av Hasslöfs vidsträckta ”havsarm” blir själva *Soten* ett något begränsat sjölandskap. Områdets kärnområde kan uppfattas löpa från de båda

¹⁵ *Fornmanna Sögur eptir gömlum handritum* (Saga Ólafs konungs hins helga), Kaupmannahofn 1829, s 329. Även Gunnar D Hansson, *Lyckans berså: essäer och annat*, Göteborg 2008, s 219f, behandlar de skilda havsnamnen – dock inte *Englandshaf*. Se även Mona Bramer Solhaug ”Middelalderkirkene i Østfold – hvor norske er de” i Jón Viðar Sigurðsson & Per G. Norsengs (red), *Over grenser: Østfold og Viken i yngre jernalder og middelalder*, Oslo 2003, s 135; Sven Axel Hallbäck, ”Jylländska lån i Bohusläns stenkonst”, i *Vikarvet* 1962/1963 (23), s 28-36.

¹⁶ Kristinn Jóhannesson, Gunnar D Hansson & Karl G Johansson (red), *Islänningasagorna: samtliga släktsagor och fyrtionio tåtar, del II*, Reykjavik 2014, s 2.

Buskären, väster om Smögen och gå upp till Uggenabben, i höjd med Hunnebostrand. Det är inget vidsträckt område, avståndet mellan de nämnda skären är ungefär sex distansminuter. Från Smögens horisont pekar en del utsagor på att Soten endast sträcker sig upp till Soteskär. Andra – från Bovallstrands håll – menar att Soten ursprungligen avsåg kuststräckans mittdel, mellan Öbergs tånges rödslipade granithällar och Haby bukt.¹⁷ Synsätten verkar vara högst beroende av betraktarens utgångspunkt; detta till trots har området över tid kommit att omfatta ett allt vidare sjölandskap men också överförts till andra företeelser. Namnet återfinns i såväl häradets som kommunens namn liksom i beteckningen *Soteffjorden*. Namnformen markeras på de flesta sjökort som havsområdet mellan öarna utanför Smögen i söder och ända upp mot Väderöarna, i nordnordväst. Även *Sotebugten* har använts som beteckning på kusträckan från inloppet till Hunnebostrand upp till skären söder om Hamburgö.¹⁸

Ur havets perspektiv är Soten ändå centralt placerat. Från Smögen är det endast ungefär 80 km till Danmark och Skagen. Till norska Sandefjord handlar dryga 90 km. Avståndet till Lindesnes, Norges sydligaste udde, rör sig om cirka 30 svenska landmil. När äldre tiders fiskare från Sotens fiskelägen passerade fyren vid Lindesnes hade de lämnat sina hemmavatten bakom sig. De lyfte på sydvästens brätte och ”gick in i sjön”, på väg till storsjöfiske vid Shetlandsöarna, upp till Islands stormiga hav eller Storeggens fiskrika bank utanför Ålesund i Norge.¹⁹ Var vi än rör oss kring begreppet Soten är havet alltid närvarande och en omistlig del av berättelsen.

Den tidigare omtalade Hasslöf sökte dessutom att se Soten och det härad som närmast fått personifiera bygden, Sotenäs, som en gränsbygd.²⁰ Iakttagelsen är givetvis korrekt ur flera perspektiv. Men samtidigt innebär närheten till havet andra möjligheter: hela världen låg inom räckhåll för den som satte segel och lättade ankar. Beteckningen *gränslös gränsbygd* förefaller därför som Sotens mest relevanta.

Vad som kan förstås är att Soten har utvecklats till något större än ett avgränsat kärnområde. Vill vi sätta Soten i ett större sammanhang måste vi utvidga geografierna. Vi menar att det egentligen inte går att särskilja Sotens historia från berättelserna om Vikens – det vill säga att vi bör söka inlemma norra Jylland och det norska Sørlandet öster om Lindesnes för att därefter följa de långa kustlinjerna ned till Göteborg eller där Kattegatt tar vid.

¹⁷ Sten Lidén (red), *Bovallstrand: ett kustsamhälles liv i ord och bild*, sammanställning av Bovallstrands hembygdsförening, Bovallstrand 1990, s 241. (I de följande noterna refererar till ”Bovallstrand 1990”.)

¹⁸ *Bidrag till Sveriges officiella statistik, Kungl. Maj:ts befallningshafvandes femårsberättelser*, ny följd, 8, åren 1891-1895, Göteborgs- och Bohus län, s 2.

¹⁹ Hasslöf 1949, s 46. Samme Hasslöf menar i 1984, s 111, att begreppet *storsjöfiske* är en litterär benämning på det som kallades *storbackefiske* eller enbart *storfiske*.

²⁰ Hasslöf 1984.

Konsekvenser av de geografiska perspektiven

Havet utgör alltså den förenade grunden i det tidigare resonemanget och som i sig självt är lika mycket en företeelse som en berättelse. Det gränslösa havets resurser och dess möjligheter till förflyttningar gav förutsättningar för liv och utkomst för att i samtiden, för de allra flesta, kanske mest vara en nöjesbetonad fritidsverksamhet. Förändringarna är hastiga och har i huvudsak skett under ännu levande människors livstid eller kanske ytterligare någon eller ett par generationer tillbaka.

Detta faktum behandlas på annan plats i denna studie men den tål att framhållas och påpekas. Av saken följer att det ännu är möjligt att fortfarande, med god tillförlitlighet, dokumentera och rekonstruera åtskilligt av de verksamheter som haft sina rötter i och vid havet. Det finns dessutom gott om bevarade föremål och arkivhandlingar jämte en omfattande dokumentation, utförd av privatpersoner och hembygdsforskare, i synnerhet under 1900-talets sista decennier. Samtidigt försvinner de självupplevda minnena och de renodlade ögonvittnenas egna berättelser i rask takt. I många fall är det redan nu fråga om andrahandskällor och det finns en uppenbar risk att historikern/dokumenteraren snart enbart får förlita sig på just arkiv och dokumentation. Det kan därför upplevas som bråttom att söka bevara och mer vetenskapligt dokumentera det som ännu finns kvar i människors minnesbankar – och i byråldor, innan de kanske kastas på Hogenäs återvinningsstation.

Det geografiska valet i denna rapport innebär alltså en koncentration på Soten med de tidigare beskrivna beröringspunkterna sjöområdet har mot det historiska Viken och dagens Nordsjön. Havet, representerat av Skagerrak, är den gemensamma nämnaren. Som ingen annan historisk verksamhet är fiskerinäringen förbunden med detta hav.

Slutligen så har själva näringen svenskt havsfiske under de senaste decennierna i stort sett reducerats till oigenkännlighet. Den mäktiga bohuslänska fiskeflottan kan uppfattas som i stort sett ett minne blott. Det är en dramatisk utveckling med många bottnar vilka tangerar områden som ny teknik, ekonomi, internationell politik, biologi och givna miljöaspekter. Utvecklingen har satt sina lokala spår och då inte enbart ekonomiska eller näringsmässiga sådana. Nu kan sannolikt inte befolkningsutvecklingen i norra Bohuslän helt skyllas på fiskerinäringens reträtt men det kan förutsättas att den inverkat på situationen.

Samtidigt tycks det finnas en allmänt utbredd okunskap utanför kustbygderna – och hos dem som skulle kunna kallas de närmaste sörjande om vad som skett – och hur snabb fiskerinäringens omställningsprocess var. Förhållandet illustreras bäst av att det då och då hörs sommargäster eller turister som frågar om fisken de köper i den kustnära fiskbutiken är

”dagsfärsk”. I en värld där torsk skickas till Kina för att fileas och efter månader återfinns i svenska butiker förefaller frågan något irrelevant.²¹ Saken illustrerar dock moderna tiders ekonomiska drivkrafter jämte globaliseringens effekter och vilka vägar utvecklingen tagit. Den lyfter också behovet av korrekt kunskap och information.

Som en andra bakgrundstudie följer en redogörelse över fiskerinäringens utvecklingshistoria med tyngden lagd på Bohuslän och Soten-området.

²¹ ”Findus torsk skickas till Kina för att fileas”, *Expressen* 2020-01-16.

5. Bakgrund II

Fiskerinäringen i västra Sverige

a) *Från förhistoria till medeltid*

I den långa ingressen till kapitlet om fiskerinäringen i Sotenäs, i vår skrift *Soten: en bohuslänsk kulturhistoria från Hällö till Väderöbod* (2019), skriver vi:

”I fråga om fiskrikedom överträffas Nordatlanten-Nordsjön och dess vikar knappast av något hav på jorden.” Orden är Hasslöfs. Året var 1949. [...]Efter kriget dunkade motortrålarna återigen på sina färder mot *Fladen Grounds* fiskrika bankar i Nordsjön eller till långan utanför Shetlandsöarna.²² Optimismen var stor och bohuslänska fiskare tycktes lika hemmastadda i skotska *Aberdeen*, eller på Shetlandsöarnas *Baltasound*, som de var vid Smögens, Gravarnes eller Tångens kajer. Havet syntes outtömligt; framtiden såg ljus ut för såväl näringen som de bohuslänska fiskelägena.²³ Det verkade finnas hur mycket fisk som helst i Nordsjön och dåtidens fiskeribiologer var överens om att pelagiska arter som sill och makrill *inte* kunde fiskas ut.²⁴

Med bättre fartyg, effektivare redskap och avancerade navigations- och sökmöjligheter utvecklades helt andra möjligheter att tömma haven på allt levande än vad tidigare generationers fiskare kunnat drömma om. Glädjen för de svenska fiskarna blev inte långvarig. Snart byggde andra nationer upp egna moderna fiskeflottor och konkurrensen ökade. Vissa fiskbestånd blev närmast utrotade. Genom överenskommelser om kvoter och restriktioner försökte fiskerationerna reglera uttagen. Parallellt med denna process delades efter några decennier det fria havet upp, för fiskets skull men framförallt för de rikedomar som doldes under havsbottnarna. För de bohuslänska fiskarna hade det ur ett perspektiv varit bättre om landskapet förblivit norskt. Till skillnad mot Sverige,

²² Casper Ljungdahl, *Smögen och Hasselösund: bohuslänska fiskesamhällen i förändring : människor på Sotenäset vid Skagerrakkusten*, Smögen 1993 s 235. *Fladen Ground* i Nordsjön började exploateras efter krigsslutet, sommaren 1945.

²³ Se även Ljungdahl 1993, s 77.

²⁴ Georg Åberg & Björn Beckman, *Mot samma mål: Sveriges fiskares riksförbund 1948-1988*, Göteborg 1988, s 22.

med sitt inklämnda läge i förhållanden till de stora havsvidderna, kunde Norge, med sin långa kust mot fria vatten, göra anspråk på omfattande hav. När seklet gick mot sitt slut hade den en gång så mäktiga och framgångsrika västsvenska fiskeflottan i stort sett slagits i spillror.”²⁵

Texten kan läsas som sammanfattande för den västsvenska fiskerinäringens utveckling från 1940-talet fram till samtiden. Sett i ett långtidsperspektiv handlade det ändå om en ytterst begränsad period där näringens framgångssaga kan uppfattas ha inletts under 1800-talets mitt för att ta fart vid sekelskiftet 1900 och kulminera under första halvan av 1900-talet.²⁶ Det är också den storhetstid som vanligen stannat kvar i minnet och det allmänna medvetandet. Vi ser Smögens mäktiga armada av vita lite runda motortrålare ge sig iväg i gryningen, vi förnimmer fisk- och räklukt från beredningsindustrierna i kajernas närhet och vi hör slamret när truckarna rullar förbi med trälådor på fiskauktionen. Det var liv och rörelse – för inte så länge sedan.

Förflyttar vi oss än längre tillbaka finner vi samma aktivitet under sillfiskeperioderna och vi kan förstå att fiske i stort sett alltid varit närvarande i kustbygdernas försörjningskultur. Förflyttar vi oss uppskattningsvis 350 generationer tillbaka, det vill säga för 10 000 till 12 000 år sedan, upptäcks enstaka spår efter de första stenåldersjägarna vilka följde de smältande isarna på sin jakt efter havets rikedomar. Allt var nu inte fisk som lockade. Även säl ingick i dieten liksom mer lättplockade musslor och ostron. Överflödet av mat har gjort att forskare betecknat norra Bohuslän vid denna tid som ”porten till Edens lustgård”.²⁷

Ett bevis på saken kom i dagen 1934. I samband med grävning i en grusgrop någon kilometer söder om dagens Hamburgsund, upptäcktes en mängd rester efter öppnade ostron, litorinasnäckor, musselskal och fiskben.²⁸ Det var inte vilken avfallshög som helst utan en så kallad *kökkenmödding* vilken daterats till yngre stenåldern eller ungefär 4 500 år sedan.²⁹ På platsen grävdes en stor redskapsuppsättning fram där arkeologerna fann åtta fiskekrokar samt ben efter torsk, kolja, vitling och långa. På höjderna ovan Ulebergshamn och nära själva

²⁵ Alexandersson, Henrik & Nyrén, Ulf, *Soten: en bohuslänsk kulturhistoria från Hållö till Väderöbod*, Borås, 2019 s 149; Hasslöf 1949, s 28f.

²⁶ Kapitel 5 ”Fiske” i Ekström, Müller & Nilson 2016.

²⁷ Hein Bjartmann Bjerck, “Colonizing Seascapes: Comparative Perspectives on the Development of Maritime Relations in Scandinavia and Patagonia”, i *Arctic Anthropology*, Volume 46, numbers 1-2, 2009, s 126.

²⁸ Litorinasnäckan (*Littorina littorea*) eller vanlig strandsnäcka – *kobbunge*.

²⁹ Carl-Axel Moberg, ”Bohusläns forntid”, i Lönnroth, Erik (red.), *Bohusläns historia*, Stockholm, 1963 s 23. Karl-Göran Sjögren, ”Mångfalldige uhrminnes grafvar- ”: megalitgravar och samhälle i Västsverige, Göteborg, 2003 s 161. Sverker Janson, ”En boplatz från yngre stenåldern vid Rörvik i Kville s:n”, i *Göteborgs och Bohusläns fornminnesförenings Tidskrift 1932–36*, s 57–81; Allan Olsson, ordf. i redaktionskommittén, *Kville härad: Bottna Kville Svenneby*, Munkedal 1985, s 13-16; Sjöberg, Jan Eric, *Tusentals fynd från hundratusentals år: en resa i tid och rum genom Stadsmuseets arkeologiska samlingar*, Göteborg, 1998 s 46f.

Uleberg upptäcktes en tidig grav, även den från stenåldern.³⁰ På den intilliggande boplatsen fanns också resterna av en rejäl långa. Den mätte 170 cm. Storleken antyder ett fiske längre ut till havs redan under denna tid.³¹

Andra bevis på det marina livets betydelse för de första inbyggarna i närområdet kan ses via isotopanalyser av gravlagda människor. I flera fall har det marina svarat för ungefär hälften och ibland mer av födointaget.³² Det var havet, och inte fyrfota djur eller vegetabilisk föda, som svarade för en betydande del av näringsintaget för de första människorna i området.

I ett havsnära landskap som Soten var alltså fiske av vikt redan från begynnelsen. Den välkända hällristningen från Södra Ödsmål i Kville understryker förhållandet. Ristningen är sannolikt från bronsåldern – tillknackad för mellan 3 800 till 2 500 år sedan – och visar två män i en liten båt. Ankaret och metrevarna är ute.³³



Ett tidigt spår av fiske. Hällristning från södra Ödsmål i Kville.

Fiskets betydelse för befolkningen i kombination med insamlandet av mollusker kan inte nog överskattas. Först långt senare skulle boskapsskötsel och jordbruk komma att komplettera livsmedelsförsörjningen i de havsnära miljöerna. Det kustnära fisket skulle dock behålla sin ställning under årtusendena, om än vanligen i samklang med andra försörjningslösningar.

³⁰ Riksantikvarieämbetet (RAÄ), Tossene 280.

³¹ Nils Niklasson "Ett bidrag till kännedom om begravningskicken under stenåldern" i Lidén, Evald (red.), *Bohuslänska studier tillägnade landshövdingen Oscar von Sydow 12 juli 1933*, Göteborg, 1933 s 218ff; O Nybelin, "Långa och långafiske i det forntida Bohuslän", i *Göteborgs museums årstryck 1949 och 1950*, Göteborg 1950, s 171.

³² Karl-Göran Sjögren & Torbjörn Ahlström 'Early Mesolithic burials from Bohuslän, western Sweden', *Mesolithic burials : rites, symbols and social organisation of early postglacial communities : international conference, Halle (Saale), Germany, 18th-21st September 2013.*, 2016 s 133.

³³ Hasslöf 1949, s 31.

Det finns ett fåtal artefakter från denna första tid där, av naturliga bevarandeskäl, enbart material i sten, horn eller brons har överlevt tidens tand.³⁴ Vi vet därför inte säkert vilka andra material i trä eller av fiber som använts utan får spekulera. Det kan misstänkas att stenåldersfolken tillverkade krokare av eneklykor medan senor, lin, hampa eller tagel tvinnades till snören. Sådana enkla handfiskeredskap var så fulländade att de förbättrades först när nya material tillkom under mer moderna tidevarv, som snören i bomull och krokare av rostfritt stål.

Flera krokare fästade på längre linor utvecklades till *backor*, i andra landsändar kallade långrevar, vilka kunde fiska passivt och oberoende om någon höll i snöränden eller inte. Från båtar i rörelse upptäcktes att krokförsedda pilkar på släp, med eller utan agn, lockade makrill.

Garn [nät] återfinns i alla världens kustkulturer och förefaller ha utvecklats på flera platser. Dess funktion var att antingen snärja fisken i maskorna eller stänga den inne. I det förstnämnda fallet utvecklades såväl bottengarn som drivgarn, i det andra tekniken att omringa ett fiskstim med *not* eller *vad*. Även samtidens mest effektiva fiskeredskap, *trålen*, utgår från vadens funktioner, om den än är i rörelse.

Den tredje huvudmetoden att fånga fisk och i synnerhet skaldjur kan ses i olika burkonstruktioner. Ålen smög in i agnade vidjeflätade kupor medan hummer eller krabba sökte sig till *tener* – tinor på rikssvenska – vilka haft en mängd utseenden under historiens lopp. Andra redskapstyper kom också till användning: ljuster efter ål i augustimörkret, tänger liksom stänger med krokare för att plocka upp hummern när den söker sig till grundare vatten under sommaren – eller ostronskrapor. Den mänskliga kreativiteten när det gäller fångst har alltid varit omfattande och fältet rymmer en omfattande kulturhistoria vad gäller redskap.³⁵

Oaktat vilken dokumentationsmetodik som prioriteras inom ett Maritimt Center – utställning, trycksak, databas eller internetpublicering – så är denna fiskerinäringens eller snarare fiskets första tid av betydelse. Den ger den långsiktiga historiska anknytningen vilket åskådliggörs genom hållristningen från Södra Ödsmål. Denna alluderar dessutom osökt till det sociologiska fenomen som fortfarande kan ses vid Sotens vatten stilla sommarkvällar: två – mer sällan tre eller fler – ”gubbar” som fiskar tillsammans i en liten båt. Tavlan verkar tidlös och det är närmast en svindlande tanke att traditionen överlevt i tusentals år.³⁶

³⁴ Ett fynd från Huseby Klev på Orust visar att just brons använts till krokare.

³⁵ Nils Nilsson ”Fiske” i Nils Arvid Bringéus (red.), *Arbete och redskap: materiell folkkultur på svensk landsbygd före industrialismen*, Gleerup, Lund, 1971 s 159-192.

³⁶ Åke Fredsjö, Sverker Janson & Carl-Axel Moberg, *Hållristningar i Sverige*, Stockholm 1956, s 115; Johan Ling, *Elevated rock art: towards a maritime understanding of Bronze Age rock art in northern Bohuslän, Sweden*, Göteborg 2008 s 198. Hållristningar från Askums socken visar flera mindre båtar ute på fiske.

Även lokalbefolkningens småfiske, och på senare år även de delårsboendes, bör därför inlemmas i ett Maritimt Centers bevakningsområde. På ett mer övergripande plan berör fenomenet mer fiske än fiskerinäring men har givna förbindelser med stenåldersfolkens försörjningar. Jägare- samlarfolken fiskade också – det kan antagas i första hand för sin överlevnad – men sannolikt också för att de fann fiske spännande och roande. Förbindelseänkarna kan knyts samman.

5 b) Färsk och salt sill – och tran

I Sotenäs finns fisk, makrill och sill. Fisk är allt utom makrill och sill. I det följande sker en inledande belysning över sillfisket och dess historiska påverkan på område och möjliga anknytning till ett Maritimt Center.

Ur fiskerinäringens perspektiv går det inte att undvika sill då den under århundraden satt sin påtagliga prägel på livet för befolkningen utmed norra Europas kuster. För Bohusläns del blev förekomsten dramatisk: sillen skapade sällan skådade ekonomiska uppsving när den stod invid stränderna i enorma mängder, men också djupa nedgångar när den plötsligt tycktes försvunnen. Fiskare från Sotenäs var i hög grad involverade i detta omtalade sillfiske och inom beredningsverksamheterna, det senare i form av insaltning och tranframställning.

Primärt blev sill människoföda men över tid utvecklades ett flertal användningsområden. Förädlad till tran kunde den visserligen fortfarande brukas i matlagning men dess huvudsakliga användningsområde var inom garveriindustrin, som bindemedel vid färg- och såptillverkning, eller till belysning. Restprodukten, *grumset*, blev ett utmärkt gödningsämne och i samtiden transformeras processad skarpsill, i form av pellets, till norska laxar. I Sverige uppkom den första miljödebatten under den stora sillfiskeperioden på 1700-talet, gällande övergödning i samband med att grumset hamnade i havet.³⁷

Sillens variationer, beteenden och ekonomiska betydelse har engagerat forskare, fiskare och historiker i nästan alla tider. Ämnet tycks outtömligt, och den mängd litteratur och forskningsrapporter som skapats, och skapas, har gjort fältet både mångfacetterat och svåröverskådligt.

Sillperiod och sillfiskeperiod

En *sillperiod* är vanligen ganska exakt årtalsdaterad. I verkligheten ses variationer. Även under de mest intensiva perioderna förekom tillfälliga nedgångar, och det har funnits åtskilliga tillfällen under mellanperioderna när rikliga fångster skett.³⁸ Begreppet är heller inte något absolut för större geografier. Vissa kusttrakter kunde vara överfyllda med sillstim medan andra vikar, ibland mycket närbelägna, stått öde även under de mest givande perioderna.

Ytterst definieras företeelsen som de år när det funnits väldiga mängder av sill i havet. Eftersom sillen vanligen varit försvunnen under många decennier uppstod givna

³⁷ Streifert Eikland & Miller 2013 s 275ff.

³⁸ Lars Nilsson "Det stora sillfisket 1752-1808 i Lönnroth1963, s 286ff.

startsträckor. Ibland tog det åtskilliga år att reorganisera såväl fångst- som produktionsverksamheterna. Begreppet *sillfiskeperiod* har därför myntats för att särskilja företeelserna tillgång och produktion.³⁹ En sillfiskeperiod är alltså den tid då det fiskades sill.

Hur mycket sill det fanns i haven under perioderna är svårbedömt. I vissa skeden mättades avsättningsmarknaderna. Det var inte lönsamt att ta upp all sill som stod och bubblade inne i vikarna. Så var situationen i mitten av 1890-talet. Under säsongen 1895/96 uppgick fångsten i Skagerraks vatten och vikar till ca 216 000 ton – eller vid tiden omkring 40 kilo sill per svensk invånare. Det gick inte att ta till vara på all sill. Några år senare var emellertid den samlade årsfångsten nere i 6 500 ton; sillfiskeperioden gick mot sitt slut.⁴⁰

Definitionen sillfiskeperiod skall främst sammankopplas med kustnära fiske och inte det utsjöfiske som bedrivits efter sill, i synnerhet från sekelskiftet 1900 och senare. Det kan förutsättas att det historiskt funnits stora mängder sill ute på havsvidderna, men att stimmen förblev okända och oåtkomliga för tidigare generationers fiskare. De hade vare sig båtar och redskap att hämta hem naturresurserna eller logistiska möjligheter att ta hand om fångsterna.

Litteraturen ges flera besked om sillfiskeperioder, eller åtminstone tider av rikare tillgång på sill, redan under vikinga- och tidig medeltid. Uppgifterna anses som osäkra. För Bohusläns och Sotens del kan tre historiska sillfiskeperioder ses med säkerhet. Den fjärde, 1660-1680 har ifrågasatts. Den ligger ändå till grund för uppfattningen om sillens regelbundna massförekomster.

De fyra historiska sillperioderna:

- 1556-1589 (1587).
- 1660-1680.
- 1747 (1752) -1809. I den lokala traditionen var det lotsen Jacob Eriksson från Hunnebostrand, som upptäckte periodens första sillstim när han var på hemväg efter ett uppdrag i Marstrand.⁴¹
- 1877-1906 (1910/12).

³⁹ Valdemar Haneson & Karl Rencke, *Bohusfisket*, Göteborg 1923, s 7; Lennart Dalén, *Den bohuslänska fiskelägesbygden*, Göteborg 1941, s 44.

⁴⁰ Hans Höglund, "Bohusläns sillperioder", i *Vikarvet Årsbok* nr. 28, 1974-1975, s 8-9. Se även Hans Höglund, *Bohusläns sillperioder*, Lysekil, 1976; Hans Höglund, *Om sillen i Bohuslän under den stora sillfiskeperioden på 1700-talet*, Göteborg 1977.

⁴¹ Bo Antonsson, *Sotenäset - skeppsbrottens kust: en samling berättelser om fartygshaverier*, Kungshamn, 2005 s 271.

Perioderna antyder att vi i dag upplever den längsta avsaknaden av sillfiskeperiod någonsin, det har ju gått omkring 110 år sedan den kustnära sillen senast försvann. Sillstimmen borde därför, om det funnits en systematisk periodicitet i beteendet – vilket årtalen antyder – ha varit tillbaka vid våra kuster under 1970- eller 1980-talet. Att så inte skedde, eller någonsin mer kommer att ske, har förklarats med det senaste seklets omfattande fiske. Sillen fångas numera redan ute på Atlanten och i Nordsjön och hinner inte längre fram till kusterna i levande skick.

Sillens historia har inslag av stor dramatik. Under årtionden hade fiskare och den övriga befolkningen fått sin utkomst av arten. Stora investeringar hade gjorts i redskap, byggnader och distributionssystem. Från i stort sett ett år till ett annat förändrades allt. De som gjort sig goda förtjänster under många år fann sig arbetslösa. Åtskilliga som varit sena investerare i tillverkningsprocesserna ruinerades.

För befolkningen fick förekomsten andra konsekvenser. Anstormningen av främmande arbetskraft resulterade – enligt överheten – i dryckenskap, skörlevnad, mord, slagsmål och andra grova laster vid fiskelägena.⁴² Bara i Kville skall det 1780 ha funnits 15 krogar. Vid tiden har hamnlägen, som Florö i Fjällbacka skärgård, pekats som en sådan plats.⁴³ Ön, eller snarare platsens kroggäster, har blivit mytomspunna för sitt vilda leverne. Det är inte utan att man börjar ana att sillfiskeperioderna satte mentala spår i kustbygderna.

Flera stora sillpopulationer havererade under decennierna efter andra världskriget. Ett ohämmat överfiske bedöms vara den främsta orsaken men även naturliga variationer har misstänkts som bidragande faktorer. Under 1970-talet kollapsade bestånden av islandssill liksom den så kallade norska vårlekande NVG-sillen. Några år tidigare hade även det kanadensiska sillfisket i Stilla Havet fallit samman. Allt hårdare internationella regelverk och förvaltningsplaner har medfört en viss återhämtning, om än vissa bestånd ännu är utarmade eller försvunna.

Svenska yrkesfiskare ilandförde under 2019 nära 100 000 ton sill och strömming samt omkring 54 000 ton skarpsill. Den övervägande delen av fångsten, eller 77 procent, togs i Östersjön; endast ungefär 8 500 ton fiskades i Skagerrak.⁴⁴ Under toppåret 1964 trålade svenska västkustfiskare, från skilda fångstplatser i Kattegatt, Skagerrak och Nordsjön, över 280 000 ton sill.⁴⁵ Det var mer än den högsta årsnoteringen under den senaste sillfiskeperioden, något som förmodligen är mindre känt. Under 1960-talets slut minskade beståndet av sill kraftigt i

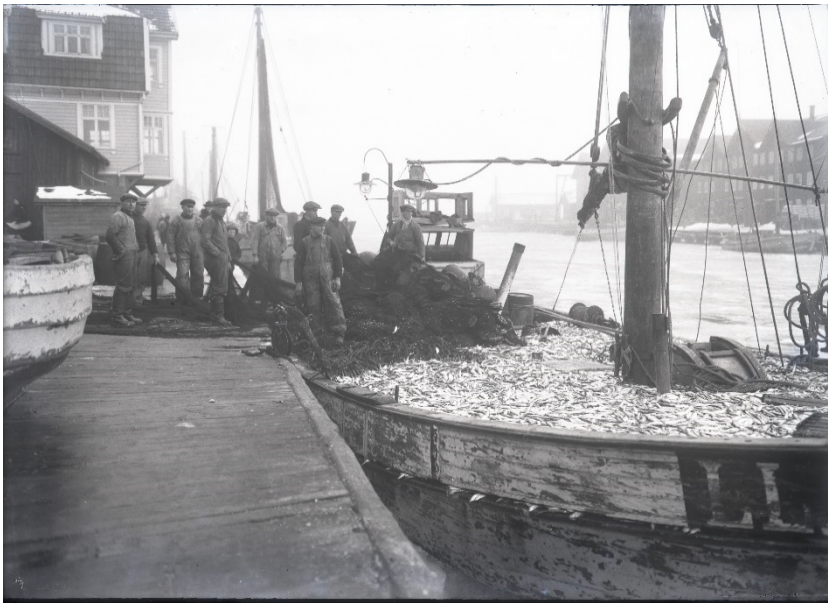
⁴² Axel Emanuel Holmberg, *Bohusläns historia och beskrifning*, 2. uppl., Örebro, 1867 D 1 s 287f.

⁴³ Rolf Danielsson & Annika Wihl, *Florö: en pärla i Fjällbackaskärgården*, Borås 2013.

⁴⁴ Internet <https://havbi.havochvatten.se/analytics/saw.dll?PortalPages,2020-07-05>.

⁴⁵ ”Fiske 1964-1966”, SCB, Sveriges officiella statistik, Stockholm 1968, s 38.

Nordsjön. Norrmännens stora uttag med hjälp av den effektiva ringnoten hade satt sina spår.⁴⁶ Trots all kunskap som finns om sill och sillfiske förefaller det finnas betydande kunskapsluckor, inte bara hos allmänheten utan även inom forskningsvärlden. Det är främst den stora sillfiskeperioden under 1700-talet varit föremål för undersökningar utifrån arkivmaterial. Lämningarna i landskapet som lämningar efter skärgårdsverken har i mindre utsträckning intresserat. Det senare kan bero på att modern forskning vanligen är fragmenterad och det saknas en mer sammanhållen, uppdaterad och generalistisk kunskapssyn. Ett Maritimt Center skulle även inom detta fält kunna ge viktiga bidrag.



Sillen går till. Vinterbild från Smögen. Foto Dan Samuelsson.

Sillfiskets ursprung

Holländska fiskare kom under medeltiden (från 1300-talet) att organisera sillfisket i Nordsjön. När det gällde den mer renodlade handelsverksamheten hade holländarna konkurrens av hanseatiska handelsstäder som Lübeck. Så småningom började även engelska och skotska fiskare ge sig ut på havet. Vad som kan ses är att samtliga länder runt Nordsjön började exploatera bestånden, antingen som fiskare eller uppköpare.

För Bohusläns del dröjer det innan vi har säkra underrättelser om sillfiskets omfattning. Via den norske prästen Peder Claussøn Friis beskrivningar vet vi dock att ett betydande sillfiske inleddes från 1556, mellan kuststräckan Marstrand till Hamburgsund. Under de decennier som följde var bohuslänska fiskare huvudleverantörer till både hanseatiska och

⁴⁶ Ekström 2016 s 201f.

holländska handelsmän.⁴⁷ Redan vid denna tid ses sillens stora värde, men också statsmakternas försök att kontrollera fisket. Ett skäl var att den danska kungamakten ville försäkra sig om skatter och tullar. Ett av uppsyningsdistrikten förlades till Malmön, ett annat till Hamburgsund.⁴⁸

Det bohuslänska sillfisket skulle, även efter de strandnära sillstimmens försvinnande under 1580-talet, inte flyttas ut till havs. Förhållandet kan förefalla märkligt. Sjöfarare och äventyrstörstande vikingar från de nordiska länderna hade några århundranden tidigare, och till synes utan större betänkligheter, givit sig ut på de öppna haven i odäckade skepp. De nådde såväl norra Amerikas kuster som länderna kring Medelhavet. Denna oförvägna mentalitet verkar ha upphört under medeltiden och skulle återuppstå långt senare. En helt annan inställning visade de holländska fiskarna ute på Nordsjön. Snabbseglande transportfartyg försåg männen ute på havet med förnödenheter och tog därefter med sig fångsterna tillbaka, till hemlandet. Likartat entreprenörskap kan ses på andra håll i Europa. Portugisiska, franska och i synnerhet baskiska fiskare korsade nordatlanten, och inledde ett intensivt fiske efter torsk och val utanför Newfoundland. Några fiskare från Norden syns inte till.⁴⁹

En förklaring till den avvaktande hållningen kan sökas i att havet, under den danska tiden, inte var fritt för alla att utnyttja. Ett fåtal förmögna personer hade monopolartade privilegier, vilket utestängde befolkningsflertalet från mer fjärran fiske.⁵⁰ Först när Bohuslän blivit svenskt drevs saken därhän att fisket på västkusten släpptes fritt; en rättighet som med en och annan restriktion gällt ända in i vår egen tid.⁵¹ Anders Svensson, som bevakar svenskt yrkesfiske på webbplatsen *Njord*, uppfattar saken som att ordningen medförde att svenskarna kom att bedriva utsjöfiske tidigare än exempelvis norrmännen, som var underordnade danska regelverk.⁵² Möjligen kommer framtida inventeringar i arkiv att finna nya uppgifter så att bilden inte längre blir fragmenterad.

Landvadarnas tid

Vaden blev det dominerande redskapet för det kustnära fisket. Metoden gick ut på att finna ett sill- eller makrillstim mellan skären och omringa det. Ovansidan av vaden flöt i ytan med hjälp

⁴⁷ Bo Poulsen, "Imitation in European herring fisheries, C. 1550–1860", i *Scandinavian Journal of History*, vol 41 2016, issue 2.

⁴⁸ Hasslöf 1949, s 122 a.a.

⁴⁹ Fernando G. Baptista, "On The Hunt With The Basque Whalers", i *National Geography*, 2018:8, s 102ff. Se även Mark Kurlansky, *The Basque History of the World*, London 2000.

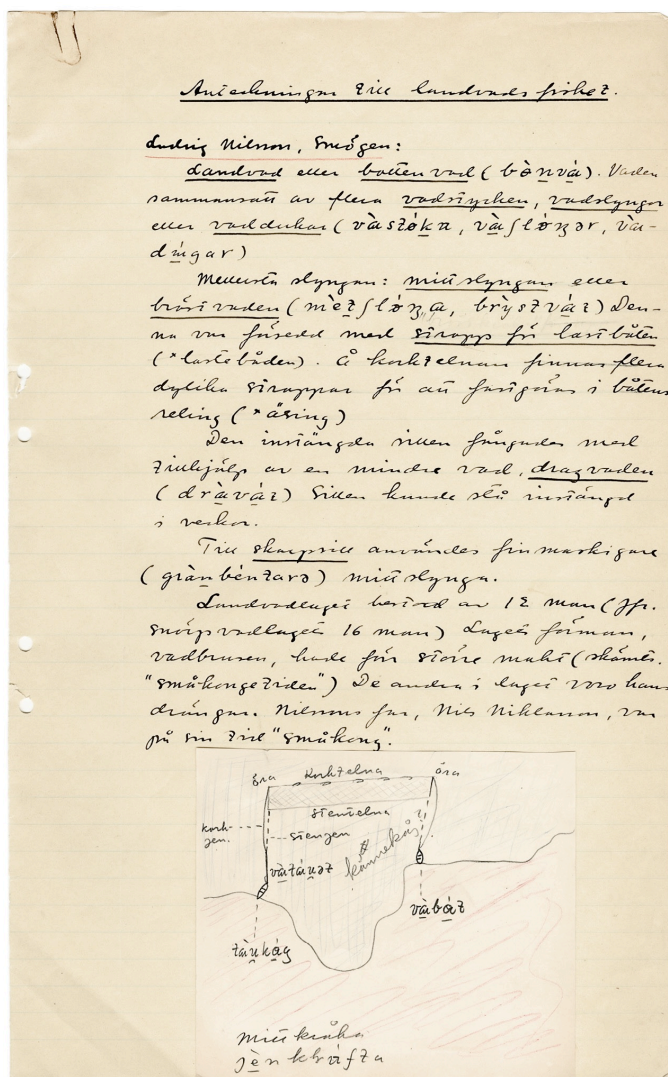
⁵⁰ Olof Hasslöf, "Fisket och fiskerätten", särtryck ur *Fiske 1963*, Örebro 1963, s 6.

⁵¹ Se Hasslöf 1963; Olof Hasslöf, *Om nordisk rätt till fiske i saltsjön*, Göteborg 1938.

⁵² Anders Svensson, e-post till Ulf Nyrén 2017-09-25.

av korkar, medan undersidan med sina garntyngder, spelade över bottarna. Före maskinernas tid var det ett tungt arbete att med handkraft och stöd av ryggselar dra samman en tät och djup vad. Särskilda spel konstruerades för ändamålet men det var likväl alltid muskelkraft som utnyttjades.

De flesta vadlag bestod av omkring dussinet män – sällan färre än tio eller fler än sexton – med en *vadbruse* som vald bas.⁵³ I tider när sillen gick långt in mot land fästes ett tåg till en av armarna på land, varefter flera roddare i båt rundade stimmet. De återvände sedan till utgångspunkten varefter vaden med sitt innehåll drogs in mot land.



Exempel på en arkivhandling som behandlar landvadsfiskets praktik. Notera de dialektala uttrycken som antecknats i texten. Handlingen är en del av ett omfattande material om fiske som återfinns i Sjöfartsmuseets arkiv. Foto: Sjöfartsmuseet Akvariet, Göteborg.

⁵³ Kungshamn 1996, s 344, 388. Som ett minne från epoken syns *Vadbrusegatan* i centrala Kungshamn. Den är uppkallad för Klas Andreasson, vadbruse för vadlaget *Kräftan*.

Sillen var oberäknelig och kunde dyka upp i stort sett var som helst. Gick den vid ytan avslöjade den sig via krusningar, bubbel eller vak. Under sensommarens mörker kunde den upptäckas via mareden som uppstod där stimmet rusade fram. Gick sillen djupt fick vadlaget ro omkring och söka. Hasslöf noterar att vaden redan vid denna tid nått en sådan utvecklingsnivå, att den i stort var oförändrad ända fram till 1880-talet, då snörp- och snurrevadarna lanserades.⁵⁴

Fiskarna förefaller tidigt ha lärt sig att inte tömma en vad på sitt innehåll om det inte fanns köpare eller tillräckligt med salt att bereda fisken. Då lät de stänga vaden och fisken fick gå kvar i väntan på bättre avsättningsmöjligheter. Fördelen var också att sillen ”gick sig ren”, att den tömde tarmen. Det finns uppgifter om att sådana stäng pågått i upp till sex månader, och att hela vikar spärrats av. Flera platser bär än i dag namn efter sådana tilldragelser; ett exempel kan ses i en liten inskrifning strax norr om Tryggö huvud som fått namnet Fiskhagen.⁵⁵ Landvadarnas storhetstid var under sillfiskeperioden under 1700-talets sista halva. I ett utlåtande 1788 meddelade landshövdingen att det fanns 358 (!) vadlag i hela länet.⁵⁶ Siffran åskådliggör sillfiskeperiodens stora betydelse för befolkningen utmed Bohusläns kuster.

När 1700-talets långa sillfiskeperiod var över blev återigen backorna, med sina krokar, de nordliga bohusfiskarnas viktigaste redskap.⁵⁷ Det har menats att fiskarna, trots sillens fanflykt, sannolikt ändå var ganska nöjda med de resultat de fortfarande kunde uppnå i kustvattnen. De logistiska problemen med att transportera färsk fisk och sill till konsumenterna var en annan begränsande faktor förutom att salt var en dyrbar råvara. Det fanns ingen anledning att försöka öka fångsterna; de extra arbetsinsatserna upplevdes som meningslösa.

Från torkning till insaltning

Claussøn pekar på att fångsterna under 1500-talet torkades, vilket tycks ha varit den ursprungliga beredningstekniken.⁵⁸ Då sill, till skillnad mot magrare fiskar som torsk och långa inte var särskilt lämplig att torka, upphörde i stort sett processen för sill när insaltningstekniken introducerats. Inte heller fick den rökta sillen någon större, eller mer långvarig kommersiell betydelse.

⁵⁴ Hasslöf 1949, s 164.

⁵⁵ Falck-Kjällquist, Birgit, *Ortnamnen i Göteborgs och Bohus län 14 Ortnamnen i Sotenäs härad. 2 Naturnamn*, Göteborg, 2009 s 23.

⁵⁶ Hasslöf 1949, s 167. Alla vadlag hade namn. I Soten verkade ”Vargarna, Lurarna, Borrarna, Nattkaparna” eller ”Stormklockan” för att nämna några.

⁵⁷ Hasslöf 1949, s 127.

⁵⁸ Peder Claussøn Friis, *Samlede skrifter*, Brøgger, Kristiania, 1881s 274.

Tillvaratagandet av fisk har en högst egen och intressant bakgrundshistoria i den stund att vi i dag huvudsakligen konsumerar processad [filéad] eller djupfryst fisk. Även om sillen snart blev salt fortsatte torkning vara en effektiv metod att bevara större torskfiskar och långa. Själva namnet *torsk* har härletts i betydelsen *torrfisk* som kan ses som ett samlingsnamn för slutprodukten där kustbefolkningen ända in på 1800-talet även torkade mindre fiskarter som vitling och plattfisk.⁵⁹ Fisken strupskars och rensades på inälvor redan ute på havet för att öka hållbarheten. Havsfisken fläktes sedan ut och ryggbenet skars vanligen ut men fisken hölls samman i svansroten. Ett flertal metoder utvecklades för själva processen, vilka alla gavs bestämda handels- och begreppsnamn. *Klippfisk*, ibland kallad *bergfisk*, lades ut direkt på klippställarna för att torka medan *stockfisk* hängdes upp på stockar och stänger. Handlade det om långa hölls den uppfläta fiskkroppen utspänd för att inte ”krulla ihop sig” med hjälp av *spilor* – träspjälor – och fick följaktligen namnet *spillånga*.⁶⁰ Genom blötläggning i vatten och lut, i forna tider gjord av aska, återfick fisken sin mjuka konsistens och vi ser den i form av lutfisk eller, lätt saltad före intorkningen, som restaurangernas *bacallao*.

I hanteringen av råvaran ligger en väsentlig del av fiskets problematik: att konservera fångsterna så de förblev ätbara när de nådde konsumenterna. Insaltning var en bättre beredningsprocess än torkning, men salt var dyrt. Det måste vanligen skaffas utifrån så vida man inte själva sjöd salt. Bonderiksdagsmannen Pehr Bryngelsson bildade bolag med några bönder i slutet av 1600-talet. En av dessa saltpannor stod vid gården Långeland i Askums socken. Hur desperat behovet salt var framgår av att även tång använts till saltframställning. Tången kokades till aska för att sedan lakas ut och bli till så kallat svartsalt.⁶¹

Holländarna hade valt att utnyttja vinterkölden när de fraktade hem sina fångster under 1500-talet. Det skulle dock dröja till 1860/70-talen innan is, efter norsk förebild, kom att användas mer utstuderat inom den svenska fiskerinäringen. I avsaknad av denna mer moderna teknik var det insaltning som gällde när 1700-talets sillefiskeperiod inleddes.

Hösten 1752 anges som den egentliga startpunkten. Några handelsmän i Göteborg saltade denna säsong in över 1 000 tunnor sill. Sex år senare, i hela Bohuslän, producerades över 100 000 tunnor.⁶² I inledningen var salterierna i huvudsak förlagda till Göteborg och länets södra delar. Sunnervikens fögderi, där Sotenäs ingick, svarade endast för enstaka procent av

⁵⁹ Hasslöf 1949, s 352.

⁶⁰ Ann-Sofie Bernhardsson ”Om långatorkställningarna i Mollösund”, i *Bohusläns årsbok 2003*, s 43-46.

⁶¹ Kicki Näslund, ”Det vita guldet”, i *Forskning & Framsteg* 2011-02-01.

⁶² Nilsson 1963, s 283.

den totala produktionen. Först 1787 var fögderiet uppe i över 20 000 tunnor, eller omkring 5 procent av länets tillverkning.⁶³

Göteborgs skärgård och södra Bohuslän kom att dominera och Gullmarn har uppfattats som huvudsaklig nordgräns för verksamheten. Produkten konsumerades visserligen inom landet men det var som exportvara sill fick sin verkliga betydelse. Från 1762 till 1807 – med undantag för tre år – exporterades under samtliga år *över* 100 000 tunnor. Under de absoluta toppåren 1790 till 1798 låg exporten, förutom ett enda år, alltid över 250 000 tunnor.

Trankokerierna i Sotenäs

Sillens fetthalt varierar normalt mellan 10 till 20 procent av dess kroppsvikt, vilket skall jämföras med 1 procent hos torsk eller omkring 13 procent hos lax. Att omvandla sill till tran ökade produktens hållbarhet. Den förädlade varan var heller inte lika voluminös att transportera vidare som sillen själv. Anledningen kan också sökas i den troliga bristen på salt förutom den förädlade varans många och efterfrågade användningsområden. Från 1750/60-talen utvecklades tranframställning till en egen industri.

Medan salterierna, förutom arbetskraft och råvara, mest behövde tunnor och salt i sin verksamhet, krävde trankokerierna kittlar, bränsle och tekniska anordningar. Som investering betraktad var ett kokeri betydligt kostsammare än ett salteri. I inledningen var kittlarna i järn men de produktutvecklades över tid, blev allt större och tillverkade i koppar. I vedbristens Bohuslän eldades det i inledningen vanligen med torv, senare med importerad stenkol. Det fanns torvmossar i närområdet, i synnerhet i Tossene sockens sankare områden, vilket resulterade i en omfattande torvbrytning.

Åtskilligt är känt om trankokerierna i Sotenäs via uppteckningar, myndigheternas längder, kartor och register men också fysiska lämningar. Den grundläggande dokumentationen över trankokerier och sillsalterier i Bohuslän har utförts av etnologen och prästen Johan Pettersson. Han använder sig av begreppet *Skärgårdsverk* för att beskriva de protoindustriella anläggningar som uppstod utmed kusterna i samband med sillfisket.⁶⁴ I Kville och Svenneby socknar finner han nära 50 trankokerier samt 10 i Tossenes och 12 i Askums socknar.⁶⁵ Även hembygdsvetaren Sölve Wikström har listat trankokerierna i Sotenäs härad och kompletterar

⁶³ Hasslöf 1949, s 366; Nilsson 1963, s 288-289. I sin (opublicerade) licentiatavhandling, "Det Stora bohuslänska sillfisket 1757-1809", pekar Nilsson på uppenbara brister i tidens statistik. Sifferuppgifterna bör därför ses som närmevärden. Se s 16f, 23.

⁶⁴ Johan Pettersson, *Skärgårdsverken i Bohuslän: trankokerier och salterier under 1700-talets sillfiskeperiod*, Stockevik, 1999 s 8.

⁶⁵ Pettersson 1999, s 21ff.

Petterssons uppgifter med ytterligare fyra. Ytterligare mellan fyra till nio trankokerier kan ha funnits i häradet under 1700-talets sillfiskeperiod – eller som mest kanske 35 stycken.

Exporten av tran blev för en tid Sveriges efter järn mest viktiga exportvara. När den var som högst lämnade 61 000 ton tran landet, blott 3 000 gick till inhemsk konsumtion. För att producera denna mängd behövdes i runda tal 210 miljoner liter färsk sill. Liksom för den saltade sillen var ”de tyska orterna” de största köparna.⁶⁶

På vissa platser är det i dag endast dessa invallade stenringar som skvallrar var grumsedammar legat, och var Sotenäs första egentliga industriella verksamhet ägt rum. *Som få andra av landskapets företeelser är trankokeriernas historia väl utforskad. Ändå vet vi inte riktigt var alla har varit belägna.*



Kallmurar visar på spåren efter trankokeriet på Gramskär, Ulebergshamn.

Vi kan fortfarande se enstaka spår i Sotenäs av de tidigare sillfiskeperioderna. Vinterstormar, grustäkt, stenbrott, utfyllnader och bebyggelse har inte alltid förmått flytta eller erodera alla tomtningar, hus- och bodgrunder, invallade dammar eller bryggfundament. I allmänhet är många platser kända av lokalbefolkningen – ibland är minnena korrekta, ibland är de mer spekulativa. Även här skulle ett Maritimt Center kunna göra en viktig insats genom kartläggning och dokumentation av en fascinerande industris framväxt och tillbakagång.

⁶⁶ Nilsson 1963, s 299, 304.

Grundliga genomgångar av arkiv samt inventeringar i landskapet kan bidra med ny och nyanserad kunskap.

Även turistbefrämjande verksamheter skulle kunna involveras i ett sådant arbete eller varför inte utvidga Soteleden till sådana halvt eller helt bortglömda platser – något som skulle tillföra en kulturhistorisk dimension till de mer naturrelaterade upplevelserna?

Slutspel för sillen

När sillen återkom i stora mängder under den senaste sillfiskeperioden på 1870-talet uppstod aldrig samma aktivitet eller småskaliga säsongproduktion som under 1700-talets sillfiskeperiod. Fotogenlampan hade inlett sitt segertåg och tranets tid som belysning var förbi. Behovet av gödningsämnen till jordbruket var däremot i ökande varför en stor del av sillfångsterna gick till guanofabriker. Flera av dem etablerades i Lysekil och vid Gullmarn.

Fabriksproduktionens tid blev relativt kortvarig. Orsaken var att sillen snart fick ett större och mer lönsamt användningsområde: som människoföda. En betydande del gick till inhemsk konsumtion, men även till länder som framförallt Tyskland och Storbritannien.

Att det dröjde innan den färska sillen kom ut i handeln berodde på att den färska råvaran var ömtålig.⁶⁷ Järnvägslinjerna till inlandet kom här att spela stor roll – även om en ansevärd del av produktionen länge skulle förbli salt – och billig – sill. Maträtten kom länge att vara ”fattigmansmat” och som ratades av mer välbärgade samhällsklasser. Först när sillen kryddades i inläggningar ändrades konsumtionsmönstret.⁶⁸ Mångfalden av inläggningar kan spåras i museisamlingarnas spår av burkar. I dag är det främst Lysekils konserver som fått uppmärksamhet.⁶⁹ Spåren efter Sotenäs mångfacetterade och framgångsrika konservindustri borde därför vara en given del i en utställning inom centrets verksamhet.

⁶⁷ Kurlansky 2000, s 131.

⁶⁸ Jan Selling, *Så länge skutan kan gå: möten med skärgårdens sista fiskare*, Västervik 2007, s 22.

⁶⁹ Karl Gustav Andersson, *Betydelsefulla burkar i Bohuslän: [lite bortglömd industrihistoria från 1900-talets Bohuslän : minnen]*, K. G. Andersson, [Lysekil], 2007

5 c) Den historiska utvecklingen

Frågan om var de första bosättarna i sotenområdet befann sig från medeltiden och senare är omdiskuterad. Att det längre in i landskapet fanns en utspridd jordbruksbefolkning står klart genom gårdsnamn och personnamn i medeltida jordeboksmaterial och brev. Värre är att särskilja mellan strandsittarna, de människor som var bofasta vid havet, och de som tillfällighetsvis ägnade sig åt säsongsfiske. De senare anlände när sillen gick till, reste skilda former av byggnader och bedrev fiske. Efter avslutad säsong lämnade de lägena för att återkomma när fisket åter begynte. Att *säsongsfiskelägen* verkligen existerat anses i dag klarlagt, trots att fenomenet har ifrågasatts.⁷⁰ I diskussionen har även frågan rests om sådana tillfälliga lägen utvecklats och övergått till att bli fasta boplatser för fiskare.

Den tidigare nämnde Pettersson har undersökt skärgårdsbebyggelsen under den norska tiden. Han har försökt ringa in ett antal troliga säsongsfiskelägen och pekar på Trælsand [Trele sand], vid Åbyfjordens yttre del på Sotenässidan samt ett antal andra säsongsfiskeplatser utmed kuststräckan från Hamburgsund och nedöver. Det nordligaste av dem låg på Lilla Hamburgs (Jacobsö) nordsida. I Svenneby socken ses Hornsund vid Hornö, invid dagens inomskärsled. Det en gång så stora fiskeläget Brevik låg på Svenneby gårds ägor, så också Skutebacken. På själva Sotenäset finner vi Bovallstrand, där det enligt skattelängderna fanns strandsittare först 1617/1618. Hunnebostrand däremot förefaller ha varit kuststräckans mest expansiva ort. 1587 fanns det 125 (!) registrerade bodar vid det skyddade hamnområdet. I uppräknings av dessa bodars ägare förekommer närbelägna bönder i Askums och en från Tossene socknar. Ett stort antal av ägarna var emellertid utsocknes, och tillhörde högre samhällsskikt som adel och myndighetspersoner.⁷¹

Några fiskelägen som Bäckeвик och *Visketang*, Fisketången, är även omnämnda av Nilssøn medan Smögen enbart anges som en hamn. Även på Malmöns östra sida huserade ett fiskeläge.⁷² I jämförelse med den utveckling som skulle komma att följa, där de mest kända fiskelägena utvecklades på Smögen, Hasselösund och kring Gravarne, verkar dessa sydliga delar av häradet ha stått ganska öde under 1590-talet. Majoriteten av strandsittarna verkar ha befunnit sig i trakterna kring Hunnebostrand och södra Kville härad.

⁷⁰ Johan Pettersson, *Skärgårdsbebyggelsen i Bohuslän under norska tiden: särskilt kring 1500-talets sillperiod*, Stockevik, 2001 s 61.

⁷¹ Dalén 1941, s 90; Pettersson 2001, s 43ff.

⁷² Pettersson 2001, s 61-72.

Backefiske i kustvatten och öppna havet

Fiske med krok kan ses som det ursprungliga fiskesättet utmed den svenska västkusten och utgjorde en viktig bas för fiskerinäringen i Bohuslän. Flera krokar fästa på samma lina fiskade mer. Två linjer uppstod: *koljebackefiske*, vilket ägde rum vid kusternas närhet och som vanligen inleddes i november, samt *storbackefiske*. Den sistnämnda har även benämnts *bankfiske*, eftersom fisket ofta skedde på bankar – eller åtminstone i närheten av dem – fjärran från hemmahamnarna. När fiskefartyget LL 158 Sandö lade till i Grundsund 1992 efter storbackefiske på Atlanten var en närmare femhundraårig tradition med bohuslänskt storsjöfiske över.⁷³

Koljebackefisket var ett arbetsintensivt men småskaligt fiske som kunde bedrivas hela året om men oftast under vinterhalvåret. Fångsterna bestod inte enbart av kolja utan även andra torskfiskar, samt hälleflundra eller rocka – fångster som kunde bytas mot livsmedel från bönderna i närheten. Det var mer fiske för egen försörjning än fiskerinäring för en extern marknad.

De äldsta direkta uppteckningarna om backefiske ser vi först 1647. Nära 50 år tidigare uppgav dock Claussøn Friis att fiskare från Bohuslän regelbundet fiskade på Jutska revet, omkring tio landmil från den norska kusten.⁷⁴ Huruvida även fiskare från Sotenäs vid tiden mer regelmässigt deltagit i detta fjärrfiske är okänt.⁷⁵



*Att agna koljebackor var en uppgift som engagerade fler än fiskaren.
Bilden är från Donsö 1897 men skulle lika väl kunna vara från Sotenäs vid samma tid.
Foto: Hedda Ekman, K.B., Styrös sockens Hembygdsförening.*

⁷³ Alexandersson 2019 s 208ff.

⁷⁴ Claussøn Friis 1881, s 98f.

⁷⁵ Hasslöf 1949, s 55; Johansson, Kristian, *Storsjöfisket: en historia från Klädesholmen och andra fiskelägen*, Klädesholmen, 2016 s 10.

Storbackefisket står i kontrast mot fisket i hemnavattnen. Det uppstod troligen genom insikten att det fanns både mer och större fisk längre ut till havs, men också att vissa närområden upplevdes som utfiskade. Färderna kom att gå förbi Jutska revet, upp efter Norges kuster och så småningom allt längre ut i Nordsjön.⁷⁶ Expeditionerna, som kunde ta flera veckor, blev framgångsrika och inspirerade släktingar, grannar och andra kustbor att följa efter. Med tiden byggdes båtarna större och däckades för att klara stormar och oväder men också för att bättre kunna lagerhålla fångsterna.⁷⁷ Vi kan skönja en begynnande och mer organiserad fiskerinäring.

Vid 1800-talets mitt stod krokfisket för 75 procent av värdet på all fiskproduktion i Bohuslän. Ytterligare ett par år senare gav sig fartyg iväg till bankarna vid Storeggen, utanför Ålesund; något som blev startskottet för näringens framgångar. Även här var Sotenäs inblandat genom att det var två bröder från häradet som först hade hört rykten om fiskerikedomen utanför Norges kuster. Deras resor år 1861 blev lyckade och de tog upp 25 000 (!) långor. Tre säsonger senare deltog 18 båtar från fiskelägen som Bovallstrand, Hunnebostrand, Väjern, Smögen, Hasselösund, Gravarne, Fisketången och Hovenäset i detta fiske.⁷⁸ 1864 uppsöktes Barents hav och året därpå satte svenska fiskebåtar backor vid Shetland. Efter att i hundratals år mest ha hållit sig i kustvattnen kände det svenska fisket inte längre några begränsningar.⁷⁹ 1866 skrev fiskeritillsyningsmannen Gerhard von Yhlen:

"Det är inte länge sedan Lindesnäs och Skagen utgjorde de Herkules stoder, utanför hvilka våra fiskares erfarenhet ej sträckte sig, och nu draga de sina backor utanför Finmarken, Murmankusten och Skottlands kuster, och under det att för 20 år sedan allmogen på fiskelägena voro landskända för sin fattigdom, sitt superi och sin uselhet, så finna vi nu ett sträfsamt och flitigt folk och ett allmänt välstånd."⁸⁰

Fiske har två tydliga linjer: dels den mer professionaliserade och näringsmässiga hanteringen manifesterad av kapitalkrävande investeringar, långväga resor och flerhövdade arbetslag och dels den lokalt småskaliga. I det senare fallet förefaller fisket ofta vara familjebundet och fångsten mest haft karaktär av komplement till det egna hushållet eller som möjlig bytesvara. Hummerfisket omhuldades däremot periodvis av ett högre intresse och blev för många kustbor

⁷⁶ Hasslöf 1949, s 43.

⁷⁷ Se Olof Hasslöf, *Banksutor och sjöbåtar i Bohuslän*, Göteborg 1987.

⁷⁸ *Årsberättelse för fiskerierna 1864*, s 19ff.

⁷⁹ Johansson 2016, s 8.

⁸⁰ K.A. Andersson, "Fisket i Bohuslän", i *STF årskrift 1917*, s 113f.

en god kompletterande intäkt men förblev småskaligt i själva utförandet. Disket hemmavid var också en viktig skola för unga pojkar. Mor- och farföräldrar som lämnat djuphavsfisket blev lärare i redskapstillverkning och fiske i närheten av fiskeläget.

Vi tror det är av vikt att visa båda linjerna i syfte att förstå människors levnadsvillkor; likaså är det av vikt att dokumentera och visa befolkningens kreativa sida när det gällde redskapskonstruktioner. Samtidigt får sådana lämningar inte ges för stor plats eller betydelse – kanske räcker det med att ”inreda” en sjöbod och pryda den med relevanta redskap samt förmedla kunskapen om hur dessa användes. Val av tidpunkt förefaller mindre relevant. Redskap och utrustning verkar i stort sett likartade under århundranden fram till det stora skiftet från 1800-talets mitt och i synnerhet kring sekelskiftet 1900. Det går att ana en viss konservatism i fiskarbefolkningens beteenden fram till det moderna genombrottet.

Det långväga fisket utvecklas och förändras

Under toppåret 1881 deltog 136 svenska fartyg i det fjärran backefisket. Men som så ständigt kan ses i fiskets historia tycks varje uppgång följas av en till synes lika oväntad nedgång. Bohusfiskarna hade från början bättre redskap och båtar. De var mer erfarna vid havsfiske än norrmännen – hur osannolikt detta nu kan låta i nutid. Efter hand började emellertid norska fiskare att kopiera sina bohuslänska kollegors arbetsmetoder. Snart slog norrmännen sina gamla läromästare med råge och etablerade ett eget framgångsrikt havsfiske.⁸¹ För Sotenäs del kan utvecklingen ses i siffror. 1878 fanns det här 36 båtar för storbackefiske med 318 fiskare. 1901 återstod två båtar och 15 man. Andra fiskelägen utmed kusten höll ut längre, men sotenäsingarna gav sig i stället in på nya fält. Sillen hade kommit tillbaka i hemmavattnen 1877 och makrillfisket ute på Skagerrak var i uppgående. Det fanns nya verksamheter att satsa på, utan att ständigt riskera livet för en handfull slantar utanför de ofta stormiga norska atlantkusterna. Saltad makrill fann marknader i USA men också i Danmark och Tyskland. Hur omfattande drivgarnsfisket blev kan ses av att 1920 svarade 585 fiskare i Sotenäs fiskelägen för mer än halva det bohuslänska drivgarnsmanskapet.⁸² Tillsammans ägde de över 20 000 garn.⁸³

⁸¹ Arne Lindgren, *Västra kusten: fiskelägen, människor, framtid*, Stockholm 1978, s 144.

⁸² Hasslöf 1949, s 135f, 151.

⁸³ Hasslöf 1949, s 135, 138.

Mödosamt och farligt arbete

Problemet för varje landbundet vadlag var när sillen började gå längre ut till havs. Vadarna måste göras betydligt djupare och dras upp från en båt i rörelse. *Snörpvaden* som nådde Sverige 1881 blev ett alternativ. Det var fortfarande ett tungt och plågsamt arbete att dra hem vaden före maskinernas tid. När motorer mer allmänt introducerades, vid åren efter sekelskiftet 1900, skedde den verkliga revolutionen. Maskinerna kunde inte enbart driva fartygets propellrar utan även vinschar. I stort är detta en dramatisk och omvälvande tid. Tre decennier av någorlunda goda förtjänster hade dessutom lagt grunden till både näringens och fiskelägenas ekonomi. Det fanns kapital och kunniga yrkesmän med självförtroende och entreprenörsanda. Med teknikens hjälp kunde dessutom allt mer fjärran fiskeplatser exploateras.⁸⁴ Skedet kan också uppfattas som den verkliga vattendelaren i fiskerinäringens historia. Från att under århundraden ha varit underkastad väder, vindar och muskelkraft började verksamheten bli smått industriell.⁸⁵

Redskapens tekniska detaljer har sitt givna värde – i åtskilliga kustsamhällen som Bovallstrand, Hunnebostrand, Fisketången och Smögen har hembygdsentusiaster dessutom sett till så att relativt nybyggda vadbockar minner om epoken. Minst lika viktig är framförallt sillfiskets sammankoppling med de demografiska rörelserna. Under sillfiskeperioderna blev kusterna befolkade på ett annat sätt än tidigare och klusteranhopningarna skapade utrymme för ny utveckling när sillen flyktade.

Lönearbetare eller egna företagare?

Hasslöfs mening är att vadlagen i Bohuslän var fria både som företag och arbetsgrupper. Orsaken menar han var ett starkt motstånd mot bolagsvälde liksom en kooperativ ådra. Varje fiskare satsade lika mycket kapital och arbete. Varje person erhöll, i princip, lika stor del av vinsterna. Han kan misstänkas ge en tämligen idealiserad bild av vad- men också fiskelagens demokratiska och jämlika organisation vilket bör ses mot tidsandan när hans skrift publicerades. Synsättet var dock inte helt hans eget, redan under 1910-talet fanns en hävdvunnen uppfattning att yrket var skilt från annat lönearbete: "Fiskaren är en fri arbetare, som njuter fulla avkastningen".⁸⁶

Motbilder menar att Hasslöf utlämnat viktiga delar, kanske framförallt när de gällt jämlikheten ute på fiskefartygen. Hans betoning på det kollektiva skulle sakna underlag i

⁸⁴ Ekström 2016 s 193f. Johansson 2016.

⁸⁵ Jóan Pauli Joensen, "Fiskernes hav" I Kirsten Hastrup, *Den nordiske verden 2*, Copenhagen 1992, s 34.

⁸⁶ Andersson 1917, s 135.

verkliga livet. Alla ombord på en fiskebåt var inte delägare utan åtskilliga var anställda. Kritiken menar därför, att den demokratiska och solidariska bild som Hasslöf målat upp av fiskets arbetsorganisation, påverkar diskussionen om dagens fiske. Det har alltid funnits ägare och anställda. Anders Svensson, som bevakar svenskt yrkesfiske, noterar: ”Att vi fått en annan bild anser jag beror på en ideologiskt styrd historieskrivning där det funnits politiskt intresse av att beskriva utvecklingen och historien som mer kollektiv och solidarisk än vad den är, var och varit.”⁸⁷

En skrift från 1923, som avhandlar det bohuslänska fisket vid tiden, pekar på att fördelningen av fiskarnas lotter skilde sig från norra och mellersta Bohuslän mot den södra. Vadbrusen i de norra delarna lejde inte sällan medarbetare som fick halv lott medan han behöll resten själv. De skrev: ”Dessa gamla fiskarhövdingars makt och betydelse framgår av en skämtsamt benämning av vadbrusarna i äldre tid på Smögen: ’småkongar’.”⁸⁸

Yrkesmännens kollektiva ansträngningar parades samtidigt med en omtalad känsla av kamratanda och rättvisa. Det fanns också en solidaritet mot mindre lottade individer i lokalsamhället, vilket ses av att änkor och arbetsförmögna inte sällan fick del av fångsterna.

Frågan om fiskelagen var jämställda kollektiv eller inte förefaller problematisk att fastställa utan mer djupgående forskning. Givet är att det av tradition finns och har funnits stora kulturella och ekonomiska skillnader mellan de skilda västsvenska fiskelägesbygderna. Fiskarna i Göteborgs skärgård agerade på ett annat sätt än de på Sotenäs eller på Tjörn. Lägg där till att det som gällde för ett lag eller en besättning kanske inte alltid gällde för grannlaget eller grannlagets båt. Slutsatsen blir att frågan måste studeras lokalt. Av detta följer att ett Maritimt Center skulle kunna uppmärksamma frågan som i sig rymmer åtskilliga bottnar, värda att studera och utreda.

Storhetstid: motorer, snurrevadar och trålar

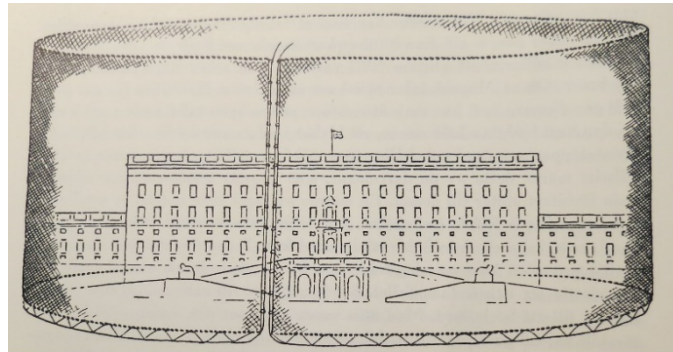
De traditionella landvadarna, liksom snörpvadarna, var tunga och mycket stora redskap.⁸⁹ Genom att förlänga vaden med långa tåg kunde redskapets storlek hållas nere och *snurrevaden* såg dagens ljus. Fiskefartygen gav sig samtidigt allt längre ut till havs och på allt djupare vatten. Där upptäcktes att snurrevaden inte enbart kunde ta bottenlevande fiskar. När vadarna gjordes

⁸⁷ Anders Svensson, ”Hasslöf har gett oss en felaktig historia om västkustfisket”, internet <https://fiske.zaramis.se> 2015-05-24/27.

⁸⁸ Haneson & Rencke 1923, s 107.

⁸⁹ I en vadbod på västsidan av Tanums-Kalvö förvarades ett gammalt spel av trä som använts att dra in vaden. Spelet uppmärksammades i samband med Bohusläns museums inventeringsarbete. Se Lars Rydbom, ”Vadbodars minnen av ett försvunnet fiske”, i *Bohuslän: årsbok 2011*, s 94f.

något högre kunde torsk och kolja fångas. 1921 svarade den motoriserade snurrevadsflottan i Bohuslän för en femtedel av länets samlade fångstvärde. Även *ringnoten*, ett väldigt redskap som utvecklades ur snurrevaden, fick stor betydelse längre fram i tiden – inte minst för sin väldiga fångstförmåga.



Den klassiska teckningen av storleken på en vad åskådliggörs genom att den kunde omsluta hela Stockholms slott. Vaden var 550 meter lång och 90-95 meter djup. Bild av Olof Hasslöf.

Först under 1930-talet övertog *trålen* ställningen som det viktigaste fångstredskapet. Den hade haft föregångare i England redan under 1370-talet, där en mindre nätpåse släpades över bottenarna. Kunskapen om fiskesättet är känt eftersom det klagades till det engelska parlamentet om att denna tämligen primitiva trål förstörde bottenvegetationen och dessutom fångade yngel. Diskussionen om trålningens skadeverkningar tycks alltså vara över 600 år gammal, och pågår som bekant ännu. Kritiken tycks ta fasta på samma argument då som nu.

Så tidigt som 1867 hade fiskeritillsyningsmannen i Göteborg propagerat för trålfiske, som han stött på under en resa i England. Ett fiskelag från Gravarne fick prova redskapet och meddelade att de gärna fortsatte med metoden om bara ett lämpligt fartyg kunde anskaffas.⁹⁰ Parallellt med de ganska valhända svenska experimenten började allt fler seglande fiskefartyg från andra nationer att bedriva trålfiske i såväl Nordsjön som Skagerrak och utmed Atlantkusterna. Ett par år senare slog trålfisket ändå igenom, först med bolagsägda och ångdrivna båtar. Mindre känt är att flera av dem kom från Smögen där bland annat familjerna Häller och (James) Andersson var tongivande, även om de flesta senare utgick från Göteborg. Fiskebåtar som LL 622 *Laxen* eller *Hajen*, *Hvalen* eller *Asta* minner om denna tid. Ångtrålarna

⁹⁰ Hasslöf 1949, s 241.

ersattes snart av motordrivna fiskebåtar.⁹¹ Besättningarnas vardag förblev hård och slitsam men maskinerna gjorde tråldragningen oberoende av vind. Fartygen kunde nå fiskeplatserna snabbare och lika snart återvända till landningsplatserna. Tillsammans med introduktionen av is samt utbyggnaden av järnvägsnäten inleddes, som nämnts i det förra delkapitlet, den färska fiskens segertåg visavi konsumentledet.⁹²

Eftersom fångsterna blev stora genom de nya innovationerna blev det snart problem med den inhemska avsättningen. Fiskarna valde därför ofta att landa sina fångster i utländska hamnar. De låg dessutom vanligen närmare de nya, och mer avlägsna fiskeplatserna, än hemmahamnarna. Det var inget nytt. Redan under 1860-talet hade fiskare från Soten levererat sina fångster direkt till uppköpare i norska städer. Vad som förefaller nytt efter förrföra sekelskiftet var en nymornad entreprenörsanda som eldades på av de förtjänster som var möjliga att erhålla på havet.

Fisket internationaliserades alltså till viss del och några svenska fartyg sökte sig även till än fjärran fiskevatten. 1929 gick ett fartyg från Fisketången hela vägen ned till Svarta Havet för att fiska stör. Andra fiskebåtar sökte sig till både Nordamerika och till och med Sydafrika.⁹³ LL 911 *Björn av Gravarne*, jämte fiskebåten *Alinde*, försökte vid tiden före andra världskriget ge sig på valfångst utanför Björnöen i Norra Ishavet. Expeditionen skedde med hjälp av statliga bidrag. Det fanns vid tiden ett nationellt intresse att uppmuntra svensk valfångst.⁹⁴

Långfärderna tillhör undantagen och det svenska storbackefisket låg i huvudsak i en linje några mil norr om Bergen till Shetlandsöarnas nordspets. Hela Nordsjöområdet, med undantag för de inre kustvattnen, utnyttjades, liksom havet kring Island och Clydefjorden, väster om Skottland – men även Östersjön.⁹⁵ Kattegatt, Jyllandskusterna med Jutska revet samt Skagerrak uppfattades som hemmavatten.

Den västsvenska fiskerinäringens första storhetstid är en spännande historia som bör få betydande utrymme. De färdigheter som vunnits under 1860-talet kom under 1900-talets första halva att utvecklas till en industri. Efter andra världskriget kom Sverige under några år, med sin oskadade fiskeflotta, att ta betydande marknadsandelar. Framförallt är det kanske båtarna och deras besättningar men även beredningsindustrin som bör uppmärksammas. Den senare företeelsen avhandlas i ett senare delkapitel.

⁹¹ Se internet <http://fiske.zaramis.se/2014/07/13/angtralare/>; *Träbiten nr 102: Smögen*. Ekström 2016 s. 194

⁹² Ekström 2016 s 188ff gällande utvecklingen av den moderna fiskerinäringen.

⁹³ Hasslöf 1949, s 231.

⁹⁴ Kungshamn 1996, s 304.

⁹⁵ Hasslöf 1949, s 231.

Räkor och kräftor som nyupptäckta delikatesser

Begreppen fisk, makrill och sill skulle efter sekelskiftet 1900 att kompletteras med räka – och några decennier senare med havskräfta. Det kan tyckas vara märkligt sent innan skaldjuren hamnade på tallrikarna men befolkningen vid kusterna ratade länge i allmänhet det mesta av skaldjur – undantaget var möjligen enkloade humrar eftersom sådana inte gick att sälja vidare till goda priser. Räkans var visserligen känd från Norge men förefaller enbart haft lokal betydelse i vissa fjordlandskap. Någon mer omfattande handel med räka förekom inte.

Bland annat danska fiskebiologer ändrade på saken. Under 1890-talet inledde de ett provfiske i Gullmarn och upptäckte en tidigare helt outnyttjad naturresurs. Snart följde fiskare i strömstadstrakten efter liksom båtlag från Fiskebäckskil. De släpade sina små trålar med hjälp av segelbåtar.⁹⁶ Några år senare ses räkor i fångstrapporna. Förutom fiskare från Koster och Fiskebäckskil hade även några smögenbor tagit upp trålning efter räkor. 1914 var den totala fångsten 190 ton. Från att ha varit ett utpräglat kustnära fiske utvecklades det till ett havsfiske som omfattade norra Skagerrak och utmed den sydvästra norska kusten, upp i höjd med Egersund i Rogaland. 1933 lyckades nära 600 svenska fiskare i 179 båtar dra upp 1 361 ton räkor. Det är ungefär lika mycket som fångas i dag men av betydligt färre fiskare och båtar.

År 2014 landades omkring 260 000 ton nordhavsräkor i världen. Drygt 60 procent av denna enorma mängd fångades i grönländska och kanadensiska vatten.⁹⁷ År 2016 såldes omkring 20 000 ton skaldjur samt blötdjur som musslor och ostron i Sverige. Vi åt med andra ord omkring två kilo per person och år. Siffran skall jämföras med vad vi konsumerade för dryga 50 år sedan: då inmundigade vi endast 3 hekto per person och år.⁹⁸ Förhållandet pekar på en ganska revolutionerande omställning av våra kostvanor.

I kölvattnet efter räkans framgångar skulle trålade havskräftor, eller den ”norska hummern”, att bli av största ekonomisk betydelse. Det skulle dock ta sin rundliga tid, vilket i backspegeln och med tanke på dagens efterfrågan, förefaller lika märkligt som räkans sentida segertåg.

När de första bottentrålarna skrapade över lerbotten fick de ofta upp havskräftor som bifångst. Smögenfiskarna sägs länge ha kastat kräftorna i havet. Under det

⁹⁶ Hasslöf 1949, s 249.

⁹⁷ Fisheries and Aquaculture Department, *FAO of the United Nations*, internet <http://www.fao.org/fishery/species/3425/en>, 2018-03-01. Fångsterna har stadigt minskat sedan toppåret 2004 då nära 450 000 ton nordhavsräkor fångades i de norra världshaven.

⁹⁸ ”Livsmedelskonsumtion och näringsinnehåll”, JO 44 SM 1701, SCB 2016, s 14f. Statistiken är inte komplett eftersom dataunderlagen ansetts som osäkra. Konsumtionen bör efter år 2000 därför vara större än vad som redovisas.

återupptäckta marknadsnamnet *Kejsarhummer* blev havskräftan år 1933 känd på den svenska marknaden. Elva år senare sålde Smögens Fiskauktion nära 29 ton av de tidigare så oanvändbara kräftorna. 1962 översteg fångsterna 600 ton om året. 1983 ilandfördes mer kräftor än räkor till Smögens fiskauktion.⁹⁹

Tillsammans svarar i dag räk- och havskräftfisket för ungefär 65 procent av fångstvärdet för de kvarvarande västsvenska fiskarna. Enbart kräftfångsten uppgick år 2019 till 1 852 ton.¹⁰⁰ Förutom trålning har även ett omfattande burfiske utvecklats och som levererar i stort sett levande kräftor till hög kvalitet.

Det är väl känt att skilda miljöorganisationer menar att nordhavsräkan är hotad som art och att bestånden minskat med en tredjedel under de senaste tio åren. Räktrålarnas bifångster av annan fisk, samt att småräkor dumpats tillbaka i havet, har varit andra orsaker till motståndet.¹⁰¹

Kunskaperna är i allmänhet både divergerande och bristfälliga. Här kan ett Maritimt Center göra skillnad genom att basera information byggd på vetenskapliga iakttagelser. Även förändrade konsumtionsvanor över tid är givetvis av intresse att dokumentera för att se hur konsumenternas preferenser avseende sjömat ändrats under åren.

Den eftertraktade hummern

Så sent som under 1850- och 1860-talen var det fortfarande mest inom de högre samhällsklasserna som hummer uppskattades som föda.¹⁰² Utomlands var intresset större. Redan under 1600-talet hade holländska sjöfarare och handelsmän börjat köpa upp hummer i Norge och Bohuslän.¹⁰³ Skaldjuren fraktades över Nordsjön i sumpar. Holländarna introducerade även *tener* och uppmuntrade i övrigt hummerfisket. Omfattningen framgår av att vissa av dessa skepp – kallade *hukare* – kunde transportera upp till 15 000 levande humrar under en enda resa till hemlandet.¹⁰⁴

Det svenska hovet i Stockholm, kanske i sina försök att efterlikna främmande hovkulturer, var heller inte sena att exploatera sitt efter Roskilde 1658 nyvunna landskap. Den

⁹⁹ Ljungdahl 1993, s 294.

¹⁰⁰ Internet <https://www.havochvatten.se/hav/samordning--fakta/data--statistik/fangststatistik-yrkesfisket.html>, 2020-07-05.

¹⁰¹ Ljungdahl 1993, s 275.

¹⁰² Simon Ekström, *Humrarna och evigheten: kulturhistoriska essäer om konsumtion, begär och död*, Göteborg 2017; Alf Dannevig, *Hummer og hummerkultur*, Bergen 1936, s 9.

¹⁰³ Dannevig 1936, s 10.

¹⁰⁴ Gunnar Axelsson, *Det svenska hummerfisket och fångsternas avsättning*, Meddelande från Handelshögskolan i Göteborg Geografiska institution, Göteborg 1943, s 36.

tidigare landsarkivarien i Göteborg, Beata Losman, noterar att ”periodvis verkar det som om Bohusläns viktigaste funktion var att förse hovet med läckerheter”.¹⁰⁵ Förutom hummer var det ostron som långsamt fraktades till Stockholm – på urusla vägar.

Under 1700-talets sillfiskeperiod försumrades hummerfisket för att återigen ta fart under 1800-talet. Nu var det engelsmän i stället för holländare som skeppade iväg de svenska skaldjuren.¹⁰⁶ Snart började även inhemska uppköpare att dyka upp. När det svenska järnvägsnätet byggdes ut tog både fiske och handel helt nya proportioner. Begreppet *hummerkungar* myntades om de handelsmän som byggde magasin och större sumpanläggningar utmed norra bohuskusten. Där kunde de lagerhålla sin levande vara, i väntan på efterfrågan och rätta priser. Störst av dessa lagringsplatser blev Smögen. Genomsnittslagret har där uppskattats till 91 500 kg medan Gravarnes rymde 37 500 kg.¹⁰⁷ Magasinen skapade en synbar och funktionell inramning till fiskelägena under deras mest vitala perioder.

Från att ha varit ett exportland importeras numera en stor del av konsumtionen. Till saken här också att hummerfiske utvecklats till en form av folkrörelse genom att fritidsfiskare svarar för en stor del av aktiviteterna. Före de nya regelverken år 2017 beräknades omkring 9 000 personer fiska hummer med kanske 100 000 tener.¹⁰⁸ Begränsande bestämmelser har reducerat båda antalen under senare år. De omfattande regelverken har i alla tider haft sin grund i farhågor att hummerfångsterna skulle minska. Konstgjorda rev kan kanske vara en möjlighet att förbättra situationen. I maj 2013 lade även Sotenäs kommun ut skrotsten och betongrör i Sotens vatten.¹⁰⁹ Skulle satsningen bli lyckosam även här finns det sannolikt skäl att fortsätta – det finns ju gott om skrotsten kvar i bergen. I början av år 2018 meddelade samma kommun att den skulle planteras ut hummeryngel för att bättra på det lokala beståndet.

Hummerfisket kan, trots sin lågskalighet, uppfattas som fiskerinäringens mest intressanta artspecifika fiske i samtiden. Hela hummerfiskets historia är kantat av regelverk och fiskets upp- och nedgångar. Anknytningen till Hummerakademien i Hunnebostrand gör naturligtvis arten särskilt intressant – så också den historiska kopplingen till de stora magasinerna på Smögen liksom de turistekonomiska konsekvenserna. Fälten är värda att lyfta fram och via samarbeten skulle ett Maritimt Center kunna spela en sammanhållande roll.

¹⁰⁵ Beata Losman, *Margareta Huitfeldt: en biografi*, Göteborg, 1984 s 84.

¹⁰⁶ Axelsson 1943, s 38. Hur lönsam handeln var för de engelska handelsmännen kan ses av att lokala bohusfiskare erhöll mellan 1 till 2,5 procent i ersättning i relation till försäljningspriset i London.

¹⁰⁷ Axelsson 1943, s 45. Rossö rymde 66 000, Havstenssund 30 400 och Fjällbacka 13 500 kg. Enda betydande lagerplatsen längre ned efter bohuskusten var Mollösund med 4 500 kg. Axelssons diagram är inte tidsmärkta men uppgifterna bör ha gällt under slutet av 1930-talet och början av 1940-talet.

¹⁰⁸ Ekström 2016, s 298.

¹⁰⁹ *Fisk- och hummerrevsprojektet*, Sotenäs kommun; ”Hummerrevsprojektet: konstgjorda rev i Göteborgs skärgård”, delrapport nr 3/4 (år 2002-2005), Fiskeriverket.

Ostron och blåmusslor

Det europeiska ostronet (*Ostrea edulis*) har funnits utmed västkusten sedan istiden. Det är tämligen platt och runt till formen och kallas ibland *Belonostron*. Bestånden har varierat kraftigt under historiens lopp och påverkats av temperaturförändringarna. År 2007 upptäcktes det så kallade japanska jätteostronet (*Crassostrea gigas*). Inom kort bildade dessa mer vresigt formade ostron regelrätta undervattensrev på vissa ställen. De hårda vintrarna 2009/2010 fick emellertid delar av bestånden att dö. Arten återhämtade sig emellertid och förefaller ha kommit för att stanna.

Ostron har också sin givna plats som ansedd lyxmat. Vi vet att till och med den unge Karl XI under Gyldenlövefejden fick ostron levererade från Uddevalla. Hur omfattande den inhemska ostronfångsten var är inte helt klarlagt men de naturliga bestånden i Bohuslän, som skördades genom att särskilda skrapor drogs utmed bottarna, sinade under 1860-talet. Det resulterade i att bolag bildades för att odla ostron på Smögen. Endast ett bolag kom att bedriva någon verksamhet men lades snart ned.¹¹⁰ I stället satsade staten och hushållningssällskapet på att placera ut inhemska, och från utlandet inköpta, unga ostron i nedsänkta järnburar. Den grunda Klevekilen, som företedde likheter med vissa näringsrika franska havsvikar där det odlades ostron, blev ett försöksområde. I någon mån ser det ut som om ostronen i Klevekilen klarade sig en tid. 1931 finns en uppteckning om att det levererades ostron härifrån.¹¹¹

Vilka effekter den ökande ostroninvasionen får på den övriga faunan är oklart; forskarna har dock noterat en kraftig nedgång av blåmusslor men kan inte bedöma om det finns något samband.¹¹² Få mollusker är så produktiva och lättodlade som blåmusslor. En tamp som sätts ut i havet i mitten av maj är vanligen översållat med ätbara musslor halvtannat år senare. I dag är musselodling en etablerad näring i flera bohuslänska vikar. Under senare år har också odlingarna uppmärksamrats för de positiva miljöeffekterna. Förutom att musslorna renar havet binder de stora mängder kväve.¹¹³

Såväl ostron som blåmusslor är i likhet med kräftdjuren givna objekt att inlemma i ett Maritimt Centers verksamhet. Kunskap och perspektiv kan hämtas från Ostronakademien i Grebbestad och Musselakademien i Lysekil.

¹¹⁰ Haneson & Rencke 1923, s 247.

¹¹¹ Uppteckning ur Göteborgs stadsmuseums arkiv, GMA 2181, 2182.

¹¹² ”Jätteostron har kommit för att stanna”, publicerat fredag 15 april 2016 kl 05.33, se internet <http://sverigesradio.se/sida/artikel.aspx?programid=125&artikel=6411162>.

¹¹³ Beatrice Rindevall, ”Klimatförändringar hotar svenska blåmusslor”, i *Extrakt* 2017-05-31. ”Vilda” blåmusslor uppges minska i antal utmed de nordiska kusterna.

5 d) Fiskebåten som redskap och minne

De tidigare kapitlen har översiktligt diskuterat åtskilligt av de fångstredskap som använts inom fisket och som har sin egen givna materiella historia. Det viktigaste – fiskebåten – återstår att avhandla. Båtar och sjöfart i allmänhet torde annars i sin helhet vara självklara ingredienser i ett Maritimt Centers verksamhet men detta arbetes avgränsning till fiskerinäring gör att sådana utvecklingar inte behandlas i det följande. Inte desto mindre kan vid tillfälle även en sådan genomgång vara av vikt.

Från skinnbåt till hällristnings skepp

Anknytningen till de första inbyggarna avseende fiskets ursprung – jägarstenålderns människor – medför att även deras farkoster bör nagelfaras. De fysiska spåren efter deras båtar i trä, näver eller skinn är borta men hypotetiskt sett borde två skilda båtbyggnadstekniker ha utvecklats: stockbåtar vilka urholkats genom eld och redskap eller skinnbåtar, där ihopsydda hudar eller näver spänts över en skelettliknande stomme av exempelvis vide.¹¹⁴ I de västnordiska farvattnen, med närhet till forntidens mäktiga ekskogar, borde stockbåtar ha dominerat. Det saknas visserligen säkerställda fynd från det omedelbara närområdet men båttypen kan inte ha varit ovanlig.¹¹⁵

Problemet med de presumtiva förhistoriska skinnbåtarna är dock att de alla försvunnit genom tidens gnagande tänder. Stockbåtar kom däremot att användas långt in i modern tid. Vid jubileumsutställningen i Göteborg 1923 visades en stockeka upp från Tjörn. Typen uppges ha varit i bruk på Orust under 1870-talet.¹¹⁶

Det är rimligt att tro att det skedde en erfarenhetsvunnen utveckling av båtkonstruktionerna under de årtusenden som följde efter stenålderns enkla stock- och skinnbåtar, samtidigt som impulser kom utifrån, från mer avancerade kulturer. Under bronsåldern måste skeppsbyggnadstekniken tagit rejäla språng vilket med all tydlighet framgår via Bohusläns alla hällristningar. Nästan varje större hällristningsområde verkar ha försetts med de typiska stilerade skeppen. Vi vet inte hur förebilderna såg ut men skeppsfynd från norra Europa kan ge vägledning. Om våra världsarvsristningar tillkom under bronsåldern vore det

¹¹⁴ Albert Eskeröd, "Båtar i Bohuslän", i *Bohuslän: en jubileumsskrift*, Stockholm, 1957, s 126.

¹¹⁵ Stina Andersson & Ulf Ragnesten (red.), *Fångstfolk och bönder: om forntiden i Göteborg*, Göteborg, 2005 s 162f.

¹¹⁶ Haneson & Rencke 1923, s 261.

inte otänkbart att skepp även från andra sidan Nordsjön, på besök i norra Bohuslän, förutom avbildningar inspirerade till inhemska konstruktioner.

Ett par århundraden efter vår tideräknings inledning började båtar att sammanfogas med nitar i metall. Ett exempel kan ses från Sönderjylland genom *Nydamsskibet* från 320-talet (e Kr) som var hela 23 meter lång, byggd i ek och roddes. De fynd som tidsmässigt följer visar på en allt mer avancerad byggnadsteknik. Det kan antagas att ingivelsen, och kunskapen att bygga större och sjövärdiga fartyg, kommit via handelskontakter med folkslag kring Medelhavet. Likheterna mellan de nordiska skeppens konstruktioner och skepp från södra Europa är ofta påfallande, om än det verkar ha tagit åtskilliga sekler innan de mediterrana inslagen kom i bruk i det fjärran Norden. Hällristnings skepp i Gisslegärde, Bottna socken, tyder ändå på sådana möjliga influenser.¹¹⁷

Noterbart är hällristnings skeppens avsaknad av segel.¹¹⁸ Segel var i bruk i Egypten redan omkring det fjärde årtusendet f Kr, något som framgår av målningar på keramik och bevarade båtmodeller i gravar.¹¹⁹ Segeltekniken borde rimligen ha spritts till norra Europas under denna långa tidsperiod, men allt tyder på att det dröjde. Ett segelutrustat gravskepp, som hittats vid Stavanger, har också härletts till samma århundrade, varför det förefaller troligt att det är först nu som tekniken nått nordiska farvatten. Varför nordborna anammade skeppsbyggnadstekniken men inte segling förefaller gåtfullt. En möjlig orsak är att rodd- och paddeltekniken under generationer bedömdes som enklare än att segla där framfarten var beroende av rätta vindar.¹²⁰

Teknikrevolutionen

Om de nordiska sjöfararna under lång tid förefaller mindre utvecklade i förhållande till sjöfararna i Medelhavet, Röda havet och utmed de arabiska kusterna, tog de från 700- och 800-talen igen saken med råge. Utvecklingen kan inte uppfattas som annan än att det skedde en teknikrevolution. Båtarna kom att byggas i klink, försågs med köl och riggades med segel – om än de fortfarande roddes vid behov. Långskeppen var smäckra, grundgående och sjövärdiga. Än i dag står dessa långskepp – drakskepp – som främsta symbol för den epok vi kallar vikingatid. En betydande del av det efterlämnade nordiska kulturarvet från tiden kan hänföras till just skeppsbyggnad och navigation.

¹¹⁷ RAÄ Bottna 74:1.

¹¹⁸ Göteborgs Stadsmuseum, GAM 46221, kan ses som ett förmodat undantag.

¹¹⁹ Aidan Dodson, *Egyptens hieroglyfer*, Stockholm 2001, s 87.

¹²⁰ För mer information om de första skeppsfynden, se Christer Westerdahl, ”Innovationer i sjöfart och Skeppsbyggeri: del I – en kort översikt mellan ca 4 500 f Kr – 1 100 e Kr”, i *Marinarkeologisk tidskrift*, nr 1 1999, s 17ff.

Vid Vikingskipshuset på Bygdøy i Oslo kan Norge ståta med några av de mest spektakulära skeppsfynden från vikingatiden. *Gokstadsskeppet* har genom dendrokronologi – det vill säga datering med hjälp av årsringarna vilka jämförts med mätserier från virke av andra träd – bestämts till 890-talet.¹²¹ Det något mindre *Osebergsskeppet* frilades ett par decennier senare.¹²² Genom fynden finns det en god uppfattning om hur tidens så kallade långskepp såg ut. Deras storhetstid i nordsjöländerna förefaller ha varit förbi under slutet av 1000-talet eller möjligen under 1100-talet. På Hebriderna, mellan den skotska västkusten och längs Irlands nordkust, fortlevde emellertid skeppstypen ända in på 1600-talet i namnformen *birlinn*.

Även i Danmark har viktiga fynd gjorts av skepp. I slutet av 1000-talet sänktes fem vikingaskepp i Roskildefjorden, förmodligen i syfte att spärra av en farled. De kom att grävas upp under 1960-talet och finns i dag att beskåda på *Vikingeskibsmuseet* i danska Roskilde. Ett av skeppen var byggt på Irland och ger eftervärlden ett påtagligt bevis på tidens långväga kontakter. För svensk del finns en lämning från tiden, men av ett handelsskepp. *Åskekärrskeppet* grävdes fram norr om Alafors, på ”svenska sidan” om Göta Älv. Fyndet var 16 meter långt, av typen *knarr*, och daterades till 930-talet. Det återfinns numera på Göteborgs Stadsmuseum.¹²³ Åtskilligt tyder på att knarren genom sin lastkapacitet var det vanligaste skeppet vid tiden. Sjötrafiken utmed Sotenässets kuster – vilket kan ses genom norröna sagor liksom Snorre Sturlusons norska konungasagor – måste ha varit omfattande. Trots misstanken har märkligt nog inte ett enda fynd av vare sig långskepp eller knarrar hittats och grävts fram i något syrefattigt sedimentlager inne i vikarna eller i strandzonerna, numera torrlagda genom landhöjningen.

Från 1200-talet och under de närmast följande århundraden blev den till synes otympligare och betydligt högre *koggen* det mest frekventa av de större fartyg som for förbi kusterna. Koggen var ett utpräglat transportfartyg. Typen blev symbol för Hansans handel och maktposition i Östersjön och utmed nordsjökusternas städer och handelsplatser. Koggarna transporterade salt och annat gods till eller utmed Bohusläns kuster. Tillbaka förde de torrfisk och sill till hemmahamnarna.

Det skall noteras att utvecklingen inom skeppsbyggnation inte alltid har direkta beröringspunkter med fiskerinäringen. Men den bör ändå uppmärksammas i den stund nyvunna tekniska färdigheter också borde ha påverkat utvecklingen av de farkoster som mer var inriktade

¹²¹ Einar Wexelsen (red), *Gokstadfunnet: et 100-års minne (Centenary of a Norwegian Viking find: the Gokstad excavations)*, Oslo 1981.

¹²² Brit Berggreen, ”Kvindernes hav”, i Hastrup 1992, s 55.

¹²³ Jan Borg, Monica Gustafsson & Mats Sjölin, *The story of the Viking-age ship from Åskekärr*, Göteborgs stadsmuseum, Göteborg 2000.

på att bedriva fiske. Koggen – som fraktare av sill – har dock en mera självklar plats i sammanhanget.

Snipor, snekkor och jollar

Parallellt med utvecklingen mot större och storstilade skepp med mer långväga ambitioner, och som vanligen tycks fånga marinintresset, finns och fanns det givetvis en mångfald av mindre båtar som användes i skärgården av lokala kustbor och fiskare. Hasslöf, som avhandlat landskapets historiska båtar skiljer också mellan det han kallar sjögående farkoster å ena sidan och flod- samt strandfarkoster å andra. Han menar att man i den senare kategorin finner mycket som är tillfällighetsbetonat och dilettantmässigt. Den stora skiljelinjen dem emellan är förekomsten eller avsaknaden av köl.¹²⁴

Den seglande *snipan* eller *snekkan* är ett gott exempel på sådana mindre kölförsedda båtar. Många detaljer som segel och rigg understryker en traditionstrohet mot det som kan antagas vara utmärkande redan för över 1000 år sedan.¹²⁵ Vad som kan ses är att den fungerat väl i kustvattnen under sekler, och med något större ambitioner än de ekor och småbåtar som enbart roddes fram. Med *snekkan* vågade sig strandsittaren längre ut och den blev flitigt använd vid hemmafiske. Som rodd- eller segelbåt kom den sjövärdiga jullen att bli ett vanligt inslag på Sotenäsets farvatten. Båttypen blev, vid sidan av den mindre bäriga ekan, en viktig allroundbåt som fungerade lika väl som lillebåt ute på Atlantens storbackefiske som i de säsongsmässiga kustfiskena.¹²⁶ De många namnen – *snipa*, *snekka*, *färing*, *tre-*, *fyra-* eller *fembording*, *robåt*, *kåg*, *vässing*, *lillebåt*, *koster*, *jakt*, *makrillgarnbåt*, *tull-* och *lotsbåt* – och användningsområdena för samma grundtyp av båtar talar för dess ålder och vida spridning.¹²⁷

Det maritima arvet hålls givetvis levande i ett landskap som Bohuslän. Forskare av facket, museer, hembygdsforskare jämte en mängd intresserade privatpersoner under åren gjort stora insatser för att hålla både traditioner och kunskaper vid liv. Ett av många exempel kan ses i Föreningen Allmogebåtar och skriftserien *Träbiten*. Att nagelfara denna, liksom den övriga marina historien i ett kort kapitelavsnitt, kan uppfattas som onödigt med hänsyn till den uppsjö av samlingar och litteratur som redan finns i ämnet. För den som vill orientera sig mer i disciplinen ”kustnära farkoster” hänvisas exempelvis till *Bohuslänska båtar – en historisk*

¹²⁴ Hasslöf 1949, s 282f.

¹²⁵ Hasslöf 1949, s 322f.

¹²⁶ Hasslöf 1949, s 320f; *Träbiten*, nr 4 1972, s 2; Carl Cullberg ”Båtar från Västkusten – från Idefjorden till Hallandsåsen” i *Människor och båtar i Norden, Sjöhistorisk årsbok 1998-1999*. s 193.

¹²⁷ Cullberg 1998-1999, s 186.

översikt, utgiven av Föreningen Allmogebåtar.¹²⁸ Även *Människor och båtar i Norden*, utgiven av föreningen Sveriges sjöfartsmuseum ger en värdefull belysning av ämnets mångfald.¹²⁹ Den som vill se traditionsbåtar i mer verkligt skick kan med fördel bege sig till Bohusläns museum och dess båthall.¹³⁰

Ut på långväga fiske

Hasslöf menar att den fiskerinäring som under äldre tider bedrevs i Norden så gott som uteslutande skedde i strändernas närhet i små, öppna båtar. Först under 1800-talet uppstod behovet av större båtar när mer avlägsna fiskeplatser började exploateras.¹³¹ Det andra perspektivet pekar på att delar av fiskarbefolkningen betydligt tidigare än så, åtminstone kring sekelskiftet 1600, sökt sig längre ut som väster och norr om Jylland i sökandet efter torsk, kolja, rocka och långa. Dessa oförvägna män måste haft behov av rejäla farkoster.¹³² Ett tredje både- och- perspektiv levererades betydligt tidigare än så. Redan 1923 menade Valdemar Haneson och Karl Rencke, i en historisk översikt över det bohuslänska fisket, att det skett på två sätt: dels ett inomskärsfiske längs hela kusten och dels ett fiske 4-5 landmil från land och på danskt vatten under Skagen. Krigiska förvecklingar, stängda gränser och 1700-talets sillinvasioner medförde att detta mer långväga fiske inte blev mer omfattande och skeppsbyggnationen därefter.¹³³ Frågans oklarhet kan ytterst förklaras med bristen på forskning.

Två typer av större seglande fiskefartyg kom att utvecklas för att erövra mer fjärran farvatten: *bankskutor* och *sjöbåtar*. De förstnämnda var vanligen på 18-23 meter i kölen. De riggades ofta med tre master där endast mesanmasten, det vill säga den aktre masten med sitt snedsegel, fick stå kvar när skutan ankrats upp på en fiskeplats.¹³⁴ Besättningen gav sig därefter ut i småbåtar, *lillebåtar* eller *skibbåtar*, lade ut backor eller tog torsk, rocka och långa med handsnöre. Skeppstypen, med det långa skrovet, var tung i vändningar och låg med sina råsegel dåligt på kryss. Inte desto mindre blev detta den tongivande skutan när de bohuslänska fiskarna började ge sig allt längre ut.

¹²⁸ Sigvard Fjellson (red), *Bohuslänska båtar: en historisk översikt, Träbiten 122*, Uddevalla 2003. Skriften ger en god överblick över utvecklingen.

¹²⁹ Sibylla Haasum & Ingrid Kaijser (red.), *Människor och båtar i Norden*, Fören. Sveriges sjöfartsmuseum, Stockholm, 1998.

¹³⁰ Internet <https://www.bohuslansmuseum.se/utstallningar/bathallen>, 2018-11-05.

¹³¹ Hasslöf 1987 (1939), s 8.

¹³² Johansson 2016, s 9; Hasslöf 1987 (1939), s 8.

¹³³ Haneson & Rencke 1923, s 25. Se även s 28ff, avseende fiske före 1700-talets sillfiskeperiod.

¹³⁴ Hasslöf 1939 (1987), s 13f. Ekström 2016 s 184.

Från 1850-talet började bankskutorna ersättas av sjöbåtar. Med sina korta, skarpa och djupa undervattensroppar, och helt annan uppsättning av segel, var de betydligt mer lättseglade. De var som gjorda för öppna och oroliga hav. De kunde ”vända på en femöring” och har beskrivits i målande ordalag, där de kom att ”rida som ejdrar på vågorna”.¹³⁵

Det är vid denna tid fiskerinäringen på allvar börjar förändra hela Sotenäs. Så sent som 1859 var endast 36 mindre fiskebåtar hemmahörande i Sotenäs hamnar. Det skall jämföras med de omkring 50 större båtar vilka hade Orust och Tjörn som hemmahamnar. Först 25 år senare fanns det 13 sådana större fiskebåtar även i Sotenäs vilka i huvudsak fiskade vid Jutska revet. De tidigare fiskebåtarna, mest avsedda för kustnära fiske, hade ersatts av mer sjövärdiga båtar, avsedda för storbackefiske.

Den legendariska kuttern

Den engelska kuttern blev en omtyckt allroundbåt i Bohuslän, framförallt i de så kallade storfiskebygderna, i landskapets mellersta del. Båttypen var kraftigt byggd, sjöduglig och en snabb seglare som passade såväl backefiske på Atlanten som på Nordsjön.¹³⁶ I England hade den tvåmastade fartygstypen används som seglande trålbogserare. I och med ångtrålarernas intåg under slutet av 1800-talet blev ett stort antal träbyggda fiskebåtar omoderna. De såldes billigt till andra nationer; ett faktum som passade de inte alltför kapitalstarka svenska fiskarna. I Sverige fick båttypen heta *kutter*. Även de kuttrar som hamnade i Sverige blev så småningom motoriserade, med påföljd att många byggdes om för att anpassas till fraktfart. De kom ofta att förses med styrhytt.¹³⁷ För fiskaren blev kuttern på havet vad hästen var för bonden till lands. Detta till trots inspirerade inte kuttern till konstruerandet av några mer specifika bohuslänska farkoster.¹³⁸ I grannlandet Danmark fick kuttern däremot betydelse för fiskebåtarnas utveckling. På svenska västkusten blev det i stället *kostern* som stod som mall för utvecklingen av den moderna trålar.¹³⁹

Fram till 1910 hade 274 kuttrar seglat över till Sverige; flera hamnade i Sotenäs men de flesta gick till storfiskebygderna på Orust och Tjörn.¹⁴⁰ Förutom fiske kom fartygstypen,

¹³⁵ Hasslöf 1939 (1987), s 19; Hasslöf 1949, s 332.

¹³⁶ Hasslöf 1984, s 174f; Sigvard Fjellsson, *Dörjet på Doggern: makrillfiske i Nordsjön med kuttrar*, Uddevalla 1988; Lennart Bornmalm, ”Inledning”, i Lennart Bornmalm, Krister Bång & Christine Fredriksen (red), *Fiskebåtarna och varven: skeppsbyggarna 2*, Göteborg 2016, s 29.

¹³⁷ Hasslöf 1949, s 321f; Hasslöf 1984, s 174f; Bornmalm 2016, s 8.

¹³⁸ Lars Wallin, Axel H Gustafsson & Curt S Ohlsson, ”Fiskebåtarnas utveckling” i Bornmalm et al. 2016, s 29; Alexandersson 2017, s 185f.

¹³⁹ Lennart Bornmalm & Bosse Lagerqvist, ”Från sjöbåt till ståltrålar. Nedslag i den bohuslänska fiskebåtens utvecklingshistoria” i Alexandersson et al 2019 s 60ff

¹⁴⁰ Hasslöf 1949, s 321f.

med sina goda seglingsegenskaper och lastutrymmen, även att användas till fraktfart under decennierna som följde. Kuttern blev likt snekkan en karaktärsbåt i åtskilliga fiskelägen.¹⁴¹

I berättelsen om de fartyg som präglat Soten och dess kuster intar dessa fiskefartyg en central ställning. I flera andra avsnitt i denna skrift har deras historia framskyntat och det går, åtminstone än så länge, inte att tänka sig ett bohuslänskt fiskeläge utan de lite runda och vitmålade GG-, LL-, SD- eller UA-märkta båtarna – trots att de blivit allt mera sällsynta. I takt med att båtarna och deras besättningar i hög grad lämnat Sotenäs kajer förbleknar också kunskaperna om skeppen och livet ombord – om än Eskil Sewerinssons förteckningar av fiskebåtar från Smögen, liksom insatser av andra hembygdsforskare, får oss att minnas dem.¹⁴² Arbetsplatsen fiskebåten har blivit närmast museal. Ett sådant minne är den över 100 år gamla och k-märkta fiskebåten LL 667 *Asta* som haft Smögen som hemmahamn sedan 1937. 1981 övertogs *Asta* av den ideella föreningen *Töllar ö Seiel*, vilken har som mål att se till att fiskebåten och mindre traditionsbåtar bevaras till eftervärlden.

Havs fiskets genombrottsperiod

Ungefär samtidigt som de engelska kuttrarna förtöjdes vid Bohusläns bryggor inleddes, som tidigare påpekats, motoriseringen av den svenska fiskeflottan. Introduktionen skedde främst under åren 1901-1905. Ett stort antal fiskebåtar installerade råolja- eller fotogenmotorer med nästan löjligt låg prestanda, sett ur dagens perspektiv. Motorer på 5-12 hästkrafter kunde driva båtar på åtskilliga ton mot ovilliga vindar, vågor och strömmar. Förändringen skedde dock inte över en natt. Så sent som 1923 imponerades författarna till en bok om det svenska fisket att ”ända upp till 50 hästars motorer användas numera i de moderna sillfiskebåtarna”.¹⁴³ Segel förblev under lång tid ett nödvändigt komplement men det fanns också de som envist fortsatte att hålla kvar vid vindkraften. Leon Larsson, redare på Fläskön utanför Fjällbacka, satsade så sent som under 1890-talet på segelfartyg. Hans menade att ”det skedde och dyre kölet kan aldrig konkurrera ut segelkraften, som kommer till oss gratis”.¹⁴⁴ Anekdoten pekar på näringens – eller kanske tidens? – konservatism.

Tiden har ändå kallats för ”det moderna och egentliga havs fiskets genombrottsperiod i Bohuslän” vilket i hög grad måste tillskrivas förändringarna av

¹⁴¹ Eric Dambert, *Kutterepoken i Sverige*, Grundsund, del I 1990, del II 1992. Bornmalm & Lagerqvist 2019 s 64ff.

¹⁴² Eskil Sewerinsson, *Smögens fiskeflotta och fraktfartyg*, Borås 1997.

¹⁴³ Haneson & Rencke 1923, s 119.

¹⁴⁴ Ted Knapp, *Längs kusten i Bohuslän: skröner och fakta för båtfarare och andra skärgårdsälskare*, Göteborg 2006, s 248.

fångstfartygen.¹⁴⁵ Det är från denna tid som den karaktäristiska vita träfiskebåten, som vi i dag mest kan se på foton och gamla vykort, blev liktydigt med Bohusläns fiskelägen. När fiskeflottan fortsatte att utvecklas skapades en fartygstyp som var mera stabil och som tålde betydligt tuffare tag även ute på Atlanten. En pådrivande orsak var också att det 1937 tillkom nya byggnadsregler för svenska fiskebåtar. Standarden höjdes, och säkerheten ombord blev mer uppmärksammas än tidigare.¹⁴⁶ Så småningom började de nationella eller lokala särdragen att upphöra. Större fiskebåtar världen över kom alltmer att likna varandra.

Däremot växte en något mer betydande industri upp som ägnade sig åt reparation och ombyggnad. Fiskerinäringen fungerade under decennier som en kraftinjektion i det lokala näringslivet och skapade åtskilliga arbetstillfällen. Genom fiskebåtarnas sorti fick slipar och verkstäder söka sig nya kunder. Den som besöker Norra hamnen i Smögen kan övertyga sig om utvecklingen i samtiden; blott fem eller sex fiskefartyg återstår av lägets en gång så mäktiga fiskeflotta. I gengäld tycks fiskebåtarnas behov av underhåll och reparation ha ersatts av den avsevärt större flottan av fritidsbåtar.

Det var inte enbart fiskerinäringen som skapade arbete och utkomster. En betydande del av lokalområdets fartyg sysslade länge med fraktfart; något som även fiskebåtarna stundom också ägnade sig åt. År 1858 hade den gamla länsdelen exempelvis 284 fraktfartyg mot en sjögående fiskeflotta om 51 skutor och 68 mindre fiskefartyg.¹⁴⁷ Fraktnäringen var alltså betydligt mer omfattande än fiskeriet vid denna tid men, då ganska ofta samma skepp användes till både frakt och fiske, finns en anknytning.

Seglande skepp i skyn

Kyrkornas votivskepp har ibland kopplats samman med berättelser där sjömän och fiskare i sjönöd lovat att skänka ett fartyg till sin hembygds kyrka – om de överlevde. Konsthistorikern och båtforskaren Philibert Humbla, amanuens vid den historiska avdelningen på Göteborgs museum, har dokumenterat västkustens votivskepp. Trots att modellerna finns i mängder av kustnära kyrkorum noterade han att bara ett fåtal med säkerhet kunde härledas till sjömän i nöd. Samma uppfattning når Anders Nilson som undersökt förhållandena på Öland. Endast ett fåtal kända givare hade givit sig ut på vådliga sjöresor. Han menar i stället att de flesta modeller i svenska kyrkor skänkts av andra anledningar – som tack för god fiskfångst eller skörd.¹⁴⁸

¹⁴⁵ Dalén 1941, s 240.

¹⁴⁶ Wallin 2016, s 29ff.

¹⁴⁷ Dalén 1941, s 278.

¹⁴⁸ Anders Nilson, *Kyrkskeppen berättar: om sjöfart och historia på Öland*, Helsingborg 1980, s 10, 17.

Åtskilliga decennier senare noterar Håkan Tolleson, att det under 1970-talet, skedde en förändring. Numera kan votivskepp ses från allehanda tidsåldrar:

”Kyrkskeppen blir nu till stor del modeller av fartyg som varit karaktäristiska för orten, med namn och hemort angivna, företrädesvis mindre kustfartyg. Bohusläns kyrkor har därför i sen tid berikats med ett flertal namngivna fraktskutor, fiskebåtar och engelska kuttrar”.¹⁴⁹

De flesta av votivskeppen i Sotenäsets kyrkor är modellerade efter främmande fartyg utan anknytning till fiskerinäringen. Undantaget är Malmöns kyrka, där blir det lokala perspektivet mer närvarande. Här återfinns sedan 1976 öns egen bankskuta *Friaren*, som gick under med hela sin besättning vid Ålesundsolyckan 1868.¹⁵⁰

Genomgången av båtar i anknytning till fiskerinäringen är högst rudimentär men ger förhoppningsvis någon uppfattning om vad som kan finnas och nyttjas av ett Maritimt Center. Det är viktigt att centret lyfter upp mångfalden av båttyper under historien och noga belyser de skilda användningsområdena. Båten är central i den maritima världen.

¹⁴⁹ Håkan Tolleson, *Kyrkskeppen vid Västerhavet*, Borås 2009, s 6.

¹⁵⁰ Tolleson 2009, s 56f.

5 e) Fiskets ständiga förändring och anpassning

Ledorden för den västsvenska fiskerinäringen i historisk tid kan beskrivas som ständig *förändring* men också *anpassning*. Skilda arter av fisk visade sig under olika årstider, bestånden fluktuerade kraftigt både på grund av överfiskning och/eller mer naturliga variationer. Tid till annan ändrade nya redskap och båtar jämte teknikinnovationer förutsättningarna med dramatik. Stora skillnader kan också ses i det fiske som bedrevs och har bedrivits vid Göteborgs skärgårdar eller på Orust, Tjörn och vid Sotenäset. Olikheter i traditioner och ekonomiska förhållanden bidrog till att fiskelägena prioriterade olika former av fiske på skilda fiskeplatser.

Tanken på ett tidsmässigt långt och närmast oförändrat allmogefiske måste därför granskas närmare i framtida forskningsinsatser. Fiskerinäringen är i grunden, på en och samma gång, lokal och global. I dag handlar också en stor del av diskussionen om miljöaspekter, uttag och kvoter samt olaga fiske.¹⁵¹ Havet har blivit en hela världens angelägenhet.

På det lokala planet, sett fram till mitten av 1800-talet, kunde ändå de erfarenheter som vunnits vid en typ av fiske överföras till andra. Samtidigt förstärktes över tid färdigheterna att bemästra det oberäknliga havet och hantera både redskap och fartyg under svåra förhållanden. Följden blev ett sjömanskap, ett självförtroende och en oförvägenhet som manifesterades under 1860-talet då fiskarna från Sotenäs gav sig ut på både långväga och minst sagt äventyrliga expeditioner. De svenska fiskarna kunde plötsligt konkurrera med betydligt större fiskerationer och till råga på allt lära norrmän att fiska. Det blev också en utveckling där fisket, även i frånvaron av sillfiskeperioder, fick nationalekonomisk betydelse, tidvis av största vikt för den inhemska livsmedelsförsörjningen. Åren närmast efter andra världskriget var också extremt framgångsrika – i första hand beroende på bristande konkurrens från andra länders fiskare när en stor del av de europeiska fiskeflottorna blivit illa åtgångna under kriget.¹⁵²

När seglen monterades ned och vinden ersattes av maskindrivna propellrar åren kring sekelskiftet 1900 blev fisket mer industriellt. Allt färre fiskare producerade allt mer och de till synes outtömliga haven blev utplundrade. Olika nationella och internationella överenskommelser slöts för att försöka skona fiskbestånden, men framförallt började skilda kustnationer att utvidga sina gränser i avsikt att skydda de egna fiskarna.

¹⁵¹ Ian Urbina, *The Outlaw Ocean*, New York, 2019.

¹⁵² Ekström 2016 s 196ff.

Huggsexan om det fria havet

Huggsexan om de fria haven inleddes i slutet av 1950-talet. Mest påtaglig blev den konflikt som Island skapade med en av dåtidens största fiskerionationer, Storbritannien. Island, självständigt 1944, såg efter kriget med oro på hur andra nationer trålade bort örikets viktigaste resurs, sill och fisk. 1958 flyttade Island ensidigt ut sin fiskegräns till 12 sjömil (22 kilometer). Konflikten kom att kallas för det första torskkriget eftersom det följdes av nya. 1975 utvidgades gränsen till hela 200 sjömil (370 kilometer). Island hade internationellt stöd för sina nya krav genom ett beslut i FN:s havsrättskommitté 1972. Det hade också accepterades av ett 30-tal utomeuropeiska stater samt, inte helt oväntat, Norge. Konventionen gav kustnationerna rätt att flytta ut sin exklusiva ekonomiska zon, *EEZ*, till just 200 sjömil.¹⁵³

De svenska fiskeriorganisationerna hade följt utvecklingen med oro men insåg vart utvecklingen var på väg. I stället för att fortsätta motståndet bytte de fot och begärde i konsekvens sin rättmätiga del av Östersjön. Genom Gotlands centrala läge, och Sveriges långa östersjökust, skulle landet få en betydande del i enlighet med de nya regelverken. Ett syfte med kraven var också att ha något att förhandla om i Västerhavet.¹⁵⁴

1994 hade ett 60-tal kustländer ratificerat den internationella konventionen. Slaget om det fria havet var över.¹⁵⁵ Förutom att det traditionella sillfisket redan hade minskat kraftigt utanför Norge och i Nordsjön försvann, genom de nya gränserna, även fisket kring Shetland. Nordsjön blev i praktiken uppdelad mellan Norge, Danmark och Storbritannien med smärre nederländska och tyska flikar. Den svenska fiskeflottan fann sig instängd i sina hemnavatten. De fiskebåtar som fortsatte tvingades i hög grad att fiska i Skagerrak, Kattegatt eller i Östersjön, där Sverige i gengäld fått en större munsbit. Bilaterala överenskommelser och internationella regelverk har heller inte lyckats kompensera att havet krympt till oigenkännlighet för den svenska fiskerinäringen. De svenska fiskekvoterna i Norska havet, Nordsjön, Skagerrak och Kattegatt var år 2017 endast omkring två procent av de totala kvoterna, eller cirka 41 000 ton.¹⁵⁶ Siffran förbleknar ytterligare i jämförelse med att norska fiskare samma år tog eller födde upp 2,6 *miljoner* ton fisk och skaldjur.¹⁵⁷ Värdet av den norska exporten uppgick 2019 till motsvarande 111 miljarder svenska kronor.¹⁵⁸

¹⁵³ Internet http://www.lhg.is/sagan/utfaesla_efnahagslogsogunnar/, 2017-01-03.

¹⁵⁴ Åberg & Beckman 1988, s 35, 37.

¹⁵⁵ Marco Smedberg, *Om sjökriget: från Svensksund till smygteknik*, Stockholm, 1996 s 20.

¹⁵⁶ "Kvoter i Västerhavet 2018, EU-kvot och svenska kvoter i Norska havet, Nordsjön, Skagerrak, Kattegatt och Östersjön", internet <https://www.havochvatten.se/hav/fiske--fritid/yrkesfiske/kvoter-och-fiskestopp/kvoter-i-vasterhavet.html>, 2018-03-06.

¹⁵⁷ "Norges fiskerier 2017", internet.

¹⁵⁸ "Norges export av fisk på rekordnivå", SvD, 2020-01-15.

Statistiken om antalet yrkesutövare talar också sitt tydliga språk. För ungefär 100 år sedan, 1920, fördelade sig omkring 6 000 fiskare i Bohuslän på 56 någorlunda stora fiskelägen. Var sjätte av landskapets yrkesfiskare, eller 921, kom från Sotenäs: Gravarne 290, Smögen 260, Bovallstrand 105, Malmön 105, Hunnebostrand 100, Tången 85, Hovenäset 82 och Hasselösund 61.¹⁵⁹ 1949 var över 13 000 svenskar sysselsatta som fiskare. Men från 1955 sjönk antalet stadigt och 1987 återstod inte ens 4 500.¹⁶⁰ Nedgången fortsatte. Havs och Vattenmyndigheten, som administrerar de svenska fiskelicenserna, uppger att den i början av 2017 ställt ut 435 yrkesmässiga tillstånd i Västra Götaland. Endast 25 av dessa har Sotenäs fiskelägen som hemmahamnar.



En bild från 1970-talets kaj vid Guleskär minner om en tid när den svenska fiskerinäringen fortfarande var högst aktiv. Bild: Sjöfartsmuseum.

En viktig fråga att ställa vad gäller Sotenäs, som en gång hade en av Sveriges mest moderna och framgångsrika fiskeflottor: Varför följde fiskare och båtägare inte med utvecklingen och investerade i större och modernare fiskefartyg?

Den verksamhet som under generationer varit en omistlig och självklar del av livet vid Soten har närmast upphört. Ökenvandring har givetvis satt sina spår i kustsamhällena då den genererat mängder av andra ekonomiska men också sociala aktiviteter. En och annan fiskare hävdar att för varje fiskare som slutar så försvinner fem arbeten på landbacken. Saken kan vara svår att leda i bevis, men befolkningsutvecklingen för den bohuslänska kommun som förmodligen mest av alla förknippas med fiske, Sotenäs, ger åtminstone en indikation.

¹⁵⁹ Haneson & Rencke 1923, 81f.

¹⁶⁰ Åberg & Beckman 1988, s 29. Enda året då trenden bröts och medlemsantalet – tillfälligt – ökade var 1979.

Mest synbar är utvecklingen vid ett av Sveriges mest legendariska och omsjungna fiskelägen, Smögens. En handfull fiskebåtar bidar numera mest sin tid i Norra hamnen. Inte heller kan vi i statistiken lita på att omkring 25 fiskebåtar har kvar sina hemmahamnar i Sotens fiskelägen. En fiskare/båt kan ha fått licens och kvot men kan ha sålt sina rättigheter till andra fiskare, fiskar på helt andra platser i världen eller har båten uthyrd. Uttrycket spökbåtar eller ”skrotbåtar som ligger och dräller” har använts om situationen.¹⁶¹ Antalet skall jämföras med den historiska mängd som Sewerinsson upptecknat eller som återses i områdets många ortsmonografier. Då var de flesta båtar och dess besättningar väl kända av lokalbefolkningen, nu är läget mer otydligt.

Dessutom, även om fångsterna i samtiden via kvoter och i inhemska vatten är obetydligheter mot vad de har varit, så finns svenska medborgare som ägare och fiskare i flera båtar vilka kan bära finsk, litauisk, dansk, tysk, norsk, mauretansk eller marockansk flagg. Lite okänt är det faktum att svenska fiskare, via sina utlandsflaggade båtar, fortfarande står för lika stor andel sill som de kvantiteter som fiskades i Nordsjön under 1960-talet.¹⁶² Svensk fiskerinäring har i någon aspekt överlevt, men vi ser den inte längre i form av fiskebåtar vid Sotenäs kajer.

Fiskhandel och auktioner

Fiskets grundläggande problem var från början, som nämnts, att distribuera den ömtåliga råvaran till konsumenten. Med bättre kommunikationer och genom istekniken ökade handeln med färsk fisk från havet under 1800-talets sista halva. Under 1900-talets första decennier uppstod särskilda fiskbutiker liksom torghandel på de flesta lite större orter i inlandet. Färsk torsk och sill fick samsas med lokala gäddor och braxen.

1918 eller 1919 började smögenfiskarna sälja makrill genom auktionsförfarande. Senare såldes även fisk och skaldjur med samma goda resultat. Gravarne, i sitt ständiga konkurrensförhållande med Smögen, startade sin auktionshall 1935. Flera andra orter utmed bohuskusten startade egna auktioner. I dag är samtliga förutom Göteborgs nedlagda eller har, som Smögens, drastiskt förändrat sin verksamhet. Sommaren 2016 sålde Sotenäs kommun fiskauktionen på Smögen till *Stockholms fiskauktion AB*, ett nybildat företag med enbart digital handel. I stället för en blinkning – den metodiken upphörde redan år 2005 – sker buden numera via internet och knapptryckningar. Det är fjärran från folkmyllret på kvällarna för bara några år

¹⁶¹ Se Anders Svensson, ”Spökbåtar och skrotbåtar”, internet www.zaramis.se, 2016-03-13.

¹⁶² E-post Anders Svensson, Njord, 2017-09-22, till Ulf Nyrén.

sedan där fiskebåtar, ackompanjerade av hundratals skrånande måsar och trutar, lade till vid kajen; där slamrande truckar körde isade lådor med fisk och räkor ut och in i byggnadens kyla, där allvarsamma män i kepsar gjorde upp om kvaliteter och priser efter bestämda ritualer. En av Smögens stora turistattraktioner verkar vara historia.¹⁶³

Distributionen och handeln med fisk är viktiga framgångsfaktorer för den svenska fiskerinäringens framgångar under 1900-talet. Fältet är detta till trots till stora delar utforskat.

Beredningsindustrins betydelse

Förutom torkade produkter fick beredningsindustrin sin egentliga framgång genom att konservera sill, makrill och fisk i glas eller metallburkar. Det fanns dock föregångare till metoderna genom svenska ståndspersoners syltning av skarpsill under 1700-talets mitt.¹⁶⁴

Utvecklingen kom snart att omforma hela världens distribution av livsmedel och under 1870-talet konstruerades maskiner som tillverkade bleckdosor. Den enskilde fiskaren eller entreprenören kunde köpa in ett erforderligt antal förpackningar för att i sjöboden lägga in sill i burkarna med sina egenhändiga kryddblandningar. När locket var satt på plats hade en konservfabrik sett dagens ljus.

Konsumenterna var inte sena med att uppskatta de närmast revolutionerande nymodigheterna. I inledningen handlade produktionen nästan uteslutande om ansjoviskryddad skarpsill. Lysekil var länge den dominerande orten för konservindustrin men Sotenäs, med sin närhet till råvaran, hade 1939 fem större fabriker med runt 300 anställda.

Beredningsindustrin i området är till stora delar undersökt och beskriven av Kungshamns dokumentationsgrupp år 1996.¹⁶⁵ I sin förbundenhet till själva näringen och den betydelse den fick för befolkningens försörjning gör den givet att inlemmas med verksamheten vid ett Maritimt Center. Både lokaler, platser, teknik, människor och produkter är en viktig del av områdets näringsliv och kulturhistoria. Av intresse är också att arbetstillfällena svarade för en betydande samlad familjeintäkt i en tid då det inte var helt givet att kvinnor arbetade utanför hemmen. Likt konfektionsindustrin blev konservindustri och beredning av fisk och skaldjur ett kvinnoyrke. Fiskerinäringen är annars en utpräglad homosocial verksamhet där kvinnor (och barn) i saknas i själva det fysiska arbetet, åtminstone i de officiella arkivens handlingar. Beredningsindustrin ger en möjlighet att lyfta fram kvinnorna i näringens historia och blir därmed viktig.

¹⁶³ För aktuell information, se internet <http://www.smogens-fiskauktion.com>, 2018-12-01.

¹⁶⁴ Hasslöf 1949, s 272.

¹⁶⁵ Kungshamn 1996. Se även Alexandersson & Nyrén 2019, s 176ff.

Beredningsindustrins strukturomvandling under senare år där norska intressen kommit att spela en allt högre roll är en annan viktig fråga att belysa. Utvecklingen motsvarar inte den inhemska/närliggande havsproduktionens nedgång och berör därmed aktuell diskurs om globalisering och koncentration. En neutral betraktare ser kanske inte nyttan av att industrin skall finnas kvar i just Sotenäs – med tanke på att råvaran i dag huvudsakligen kommer från andra platser – men förutom att utnyttja utbyggd infrastruktur handlar det förmodligen också om *story telling*. Det blir av vikt att förknippa produkterna med fyrar i storm, väderbitna fiskare, rent hav och färska råvaror. Det är, återigen, bilden av det sunda havsbruket som frammanas. Även ur detta perspektiv kan ett Maritimt Center spela en roll i syfte att just berätta historien om fiskerinäringen.



Kalles kaviar står rakryggad som en evighetens symbol för ursvensk havsmat – tillverkad nära det brusande Västerhavet, gjord av rena och hälsosamma råvaror.

6. Maritmt Center: inriktning och förutsättningar

Initiativet att söka skapa ett Maritmt Center finner vi som mycket lovvärt. Arbetet kan beskrivas som en pionjärinsats – det finns visserligen institutioner med närliggande verksamheter – men direkta förebilder saknas.

Vi förordar att centret bör inriktas mot ett renodlat kunskapscenter. Centrets övergripande syfte blir då att tillhandahålla verktyg för kunskapssökning om maritim historia, främst med inriktning mot fiskerinäringen. Till centret skall även knytas en rad institutioner och källmaterial som visar på den mångfald av material som de maritima verksamheterna avsatt. Samtidigt föreslår vi att tyngdpunkten för verksamheten till en början skall vila på fiskerinäringen i ett långtidsperspektiv. Ett sådant sträcker sig från stenålder fram till i dag och ger stora möjligheter att konkret studera relationen mellan människa och hav, resursutvinning i form av fiske samt alla de övriga delar som ingår i denna näringsgren. Det handlar alltså inte om att på klassiskt historiskt manér att börja med sillfiskeperioden på 1500-talet, utan istället söka sig tillbaka till spåren efter stenålderns första fiskare. Här handlar det om att lyfta fram tvärvetenskapliga perspektiv där ämnen som historia, arkeologi, etnologi och naturvetenskaper integreras.



En fiskekrok från kökkenmöddingen i Rörvik. Foto: Jan Eric Sjöberg.

Förslaget att renodla verksamheten till ett kunskapscenter gör att vi därmed tonar ner tanken om att skapa ett regionalt museum. Det huvudsakliga argumentet bakom detta ställningstagande är att vi bedömer att en museiverksamhet med insamling och förvaltning av föremål är alltför resurskrävande. Att bygga upp och förvalta en museisamling är dessutom inte bara tidsödande utan leder till ett betungande ansvar som kräver långsiktiga mål och planering (jfr Museilag 2017:563). Det är i dagsläget oklart vad ett sådant museum skulle bygga sin verksamhet på, hur insamling och förvaltning skall bedrivas, var lokaliseringen skulle vara ordnad samt hur en långsiktig finansiering liksom personalfrågan skulle tryggas långsiktigt. Ett museum är, på ett

helt annat sätt än ett flexibelt kunskapscenter, avhängigt av en stabil och långsiktig verksamhetsplanering för att upprätthålla kvalitet, kompetens och relevans. Detta utesluter inte att det föreslagna kunskapscentret arrangerar utställningar, äger och förvaltar föremål.

Fiskerinäring i ett långtidsperspektiv

Vi förordar att centret, i ett första steg, och med hjälp av en omfattande kunskapsinsamling, bygger upp en basutställning där fiskerinäringen på Sotenäset skärskådas i ett långtidsperspektiv. Utställningen kan byggas upp kronologiskt eller tematiskt, eller kanske hellre som en kombination av dessa två. Den historik som skisserats ovan kan utgöra utgångspunkt och kan sedan byggas på med genomgångar av arkiv och samlingar. I en förlängning kan andra maritima verksamheter, som är kännetecknande för Bohusläns maritima kultur, läggas till basutställningen och det lokala kan relateras till större, regionala, nationella och globala förändringar inom fisket. Vi förespråkar starkt att man börjar på en lokal och behändig nivå för att sedan bygga ut verksamheten, allt efter tid och lägenhet.

Behov av inventering av information bör, på samma sätt som utställningen, utgå ifrån ett väl avgränsat geografiskt undersökningsområde, och utifrån detta fördjupa kunskapen om tidigare forskning, arkiv och materialsamlingar. Vi föreslår att centret börja med ett ”pilotprojekt” för att prova arbetsmetoder och urvalsprinciper. Utvärderingen av en sådan inventering kommer att identifiera var behovet av fördjupade arbetsinsatser i arkiv och samlingar behövs för att finna fördjupad kunskap av fiskerinäringens historia. Inventeringen skall föregå utställningen, så att kunskap därifrån kan integreras. Allt kan inte belysas utan urval måste göras och insamlingsstrategier för kunskap och föremål utvecklas.

Att läsa, värdera varje arkivkälla eller närstudera varje artefakt och bedöma deras potential som källa för forskningen blir dock för tidsödande. En viktig övergripande utgångspunkt för insamlingen av källor är att de kan vara intressanta och relevanta för kunskapen om fiske. Varje föremål som används skall dock ha en omfattande och väldokumenterad proveniens. Samlingar är överfulla med hummertinor, öskar och andra föremål som ingen egentligen vet något om. När ett föremål däremot har en koppling till båt och människor blir det på ett annat sätt intressant och kvalitativt användbart.

Även tillfälliga utställningar, inlånade likväl som egenproducerade, samt programverksamhet bör vara en viktig grundstomme i det maritima centrets verksamhet. Vi föreslår alltså att centret börjar med temat fiskerinäringen och efter hand vidgar dels sin verksamhet mot ett bredare maritimt perspektiv dels en utvidgning mot ett större geografiskt

rum. Vi avser alltså inte att helt släcka museitanken, vilken inte kan uteslutas i framtiden när kunskapscentret etablerats. Delvis finns en sådan redan i Sotenäsgillet verksamhet. De föremål som finns inom gillet och övriga samarbetspartners verksamheter kan användas som utgångspunkt för utställningar. Ett viktigt arbete blir därför att nogsamt se över befintliga arkiv, samlingar och byggnader inom centret.

För att återupprätta Sotenäsgillet verksamhet, samt att säkert förankra ett Maritimt Center, behöver stabilitet och en tydlig kursriktning i verksamheten. En god början till detta har skett under 2020 och kan ses som förutsättning att skapa arbetsro för att på djupet planera det maritima centrets verksamhet. Som en initial åtgärd bör detta rymma några övergripande och enkla formulerade frågor som vi ser som fruktbara att arbeta med.

För Sotenäsgillet arkiv och samlingar kan följande frågor ställas: Vad finns kvar? Vad har försvunnit – och vart har det tagit vägen? Det är särskilt viktigt att samlingar, byggnader och arkivets status ses över och blir bedömd av en part som står utanför föreningen, förslagsvis ämneskunnig från Länsstyrelsen eller något länsmuseum inom Västra Götalandsregionen. För byggnaderna och föremål kan exempelvis kontakt upprättas med Institutionen för kulturvård, Göteborgs universitet, eller motsvarande byggnadsvårdsverksamhet inom Västarrvet eller Bohusläns museum. En särskilt plan för framtida bevarande borde fördjupas i samarbete med kulturmiljövårdande myndighet. Vi föreslår därför att Gammelgården, utöver sin ordinarie funktion, även bör fungera som ett ”museum över ett museum”, ett västsvenskt Skansen i miniatyr. Troligen är den historien minst lika intressant att förmedla som själva byggnadernas historiska bakgrund. Här borde en kontakt upptas med någon lämplig museolog eller idéhistoriker som kan fördjupa perspektiven och komma med riktlinjer om hur exempelvis information kan förmedlas genom skyltning eller digitala lösningar.

Centrets lokaliseringsfråga är viktig och behandlas på annan plats i denna rapport, men idealet vore en nybyggd väl anpassad lokal i direkt anslutning till havet. Kunskapscentret skulle passa väl in i en större magasinsbyggnad. Det är vårt önskemål, som tidigare nämnts, att Olof Hasslöfs tanke om närheten mellan *bryggan, boden, båten och bostaden* därför gjordes tydlig även i samband med centrets lokaliseringsfråga. Just denna närhet är särskilt tydlig och bevarad i samhället Hunnebostrand. Om det är möjligt till samlokalisering med exempelvis *Stenens hus* vore detta att föredra. (Tyvärr är ju namnet *Havets hus* upptaget.) Passande vore väl att döpa det maritima kunskapscentret efter Olof Hasslöf, som hade sina rötter i Hovenäset. Ett annat namnval vi andats om i belysningen av begreppet Viken kan vara att integrera det gamla Viken, det geografiska området på båda sidor av Oslofjorden samt Bohuslän.



Hasslöfs brygga, bod, båt och bostad kan fortfarande ses i Hunnebostrand om än begreppen i dag rymmer andra aktiviteter än de ursprungliga.

Samverkan med andra aktörer, inventera och ta tillvara på den lokala kunskapen ser vi som särskilt viktiga punkter som bör prioriteras. Sotenäset har många föreningar som kan bidra till den maritima profilen, där personhistoria, husinventeringar och bildarkiv, med unikt fotomaterial borde lyftas fram till en bredare publik och samlas i en kunskapsbas. Kunskapen om fiske och fiskefartyg är också mycket god, i synnerhet inom Smögens hembygdsförening och bildarkivs verksamhet. Detsamma gäller Kungshamns bildarkiv med sina utmärkta fotosamlingar. Töllar ô Seiel på Fisketången är en annan viktig aktör med sina mindre traditionsbåtar och fiskefartyget LL 667 Asta. Förutom de här nämnda finns det ytterligare kunskaper inom närområdets andra och likartade föreningar liksom bildarkiv. En mängd skrifter och privatpersoners uppteckningar och minnen fullbordar det lokala kunskapsläget. Det måste i sin helhet uppfattas som gott men måste samlas, sammanställas och struktureras för att bli presenteras och bli användbart.



LL 667 Asta vid bryggan på Fisketången.

Behov av uppsökande verksamhet

Vi vill även påpeka behovet av en uppsökande verksamhet, eftersom det på Sotenäset finns många personer som besitter ovärderlig kunskap om fiske och fiskerinäring. I åtskilliga fall förefaller dessa personer inte engagerade i hembygdens föreningsliv, de kommer alltså vanligen inte tals via befintliga kanaler. I gengäld har de ofta specifika kunskaper och bevarade minnen men som reducerats till berättelser inom den egna familjen eller i form av gulnande familjealbum. Det kan misstänkas att många av dessa personer snart går ur tiden varvid både fysiska och framförallt immateriella minnen försvinner – för alltid.

Genom uppsökande verksamhet kan man ringa in viktiga uppgiftslämnare. Ett förslag på samarbete mellan de olika samhällena/föreningarna på Sotenäset kan vara att, med utgångspunkt i det maritima centret, tillsammans utarbeta ett omfattande bokverk över Sotenäsets fiskefartyg (se ex bokserien *Fiskebåtarna & Varven* och boken *Ståltrålarerna* samtliga under red. Lennart Bornmalm för inspiration). Sannolikt skulle ett sådant arbete dessutom locka fram åtskillig kunskap om fiskets praktik och människornas levnadsvillkor. Bilden skulle bli mer komplett, oaktat om den vidimerar det som i dag är känt eller tillför nya fakta.

Utöver samverkan skall det prioriterade arbetet vara att bygga upp och förvalta kunskap, bedriva utställningsverksamhet och pedagogisk verksamhet. Här kan säkert en blick mot de norska *kystlagens* organisation och arbete vara av stor betydelse och ge inspiration (kysten.no). Denna kulturhistoriska verksamhet har en lång tradition och bedrivs över stora delar av Norge och har på ett anmärkningsvärt sätt engagerat människor och bevarat den norska kustkulturen.

En annan viktig funktion för centret blir att utveckla och upprätthålla en nära och tydlig koppling till skolan. Centret bör i samarbete med skolor i närområdet utveckla ett pedagogiskt program för exempelvis elever i en specifik årsklass som får en fördjupad kunskap och förståelse av det ”maritima kulturarvet” i sin egen hembygd. En sådan programpunkt ser vi gärna utvecklas parallellt med insamlingsarbetet och basutställningens färdigställande. Till detta behövs även ett undervisningsmaterial tas fram för att kunskapen skall fördjupas. Viktigt i sammanhanget blir naturligtvis lärarkårens engagemang.

När centret efter hand byggt upp och etablerat sin verksamhet blir målsättningen att fungera som stöd för skilda verksamheter som behöver hjälp med att ta fram och förmedla maritimt inriktad kunskap, exempelvis museum och andra kulturaktörer. Att bygga upp en specialkompetens måste få ta tid, och alltid ha sin grund i fördjupad kunskap.

Som vi påpekat måste centret även finna en tydlig avgränsning för sin verksamhet, särskilt till en början. Vi har på ett övergripande plan föreslagit: *”Fisket i bred historisk kontext i ett långtidsperspektiv.”*

Människor, rörelser, den materiella kulturen, möten/kontakter och anpassning blir nyckelord för att förstå fiskets historia. Ett behov är att skapa fungerande metoder för att lokalisera och binda samman ting, text och människors berättelser som var kopplat till fiskerinäringen och förmedla detta till en vidare intresserad allmänhet. Detta är en utmaning. Arbetet med att systematiskt hämta in information måste göras med största noggrannhet. Bara att hämta in baskunskap om Sotenäset fiske kommer sannolikt att vara ett mångårigt arbete. Digitala korshänvisningar mellan relevanta arkiv och samlingar vidgar kunskapen om fiskerinäringens mångfacetterade verksamhet, som hittills varit ett eftersatt ämne där det finns omfattande kunskapsluckor.

Vi vill särskilt poängtera att centret inte skall väja undan för att belysa problem, vanskligheter och nederlag i en kustbygds maritima verksamhet vilket fiskelag, båtar och exportörer råkat ut för tid efter annan. Fiskerinäringen är djupt sammanlänkat med omfattande risker, både vad gäller liv och kapital. Med ett sådant vidgat perspektiv om både goda och dåliga år kommer fiskets mångsidiga historia fram klarare och man värjer sig därmed från den nostalgi och den homosociala glorifiering som alltför ofta färgat de bohuslänska kustbygdernas historieskrivning på lokal nivå. Idealiserade studier genomskådas vanligen snabbt och faller platt. Oaktat detta inpass menar vi att det finns tillräckligt med dramatik och spänning i det mer vardagsbetonade livet ute på havet.

Kopplingen till Sotenäs blir en naturlig och relevant prioritering och utgångspunkt. Det långa tidsperspektivet skall sträcka sig från förhistoriska förhållanden (stenålder, bronsålder, järnålder). Den långa kontinuiteten vad gäller maritim verksamhet vid Sotenäset kompletteras med sillfiskeperiodernas och dess omdaning av kustsamhällena. Detta fullföljs av pionjärinsatserna inom makrillgarn- och storbackefisket samt beredningsindustrins etableringar. Detta blir ett givet och traditionellt inslag – och säkerligen också av intresse för en bredare publik – parat till ett relativt högt kunskapsläge.

Även det kustnära fisket, det så kallade småfisket, med skilda båttyper och redskap är ett mer eller mindre bortglömd kapitel och är ytterst viktig att lyfta fram och sättas in i ett större försörjningshistoriskt perspektiv. Även själva landskapet, (fiske)platser, kommunikationer och andra yttringar blir viktiga delar för en vidare och fördjupad förståelse av fiskerinäringens utveckling i samklang med områdets demografiska förändringar.

Förhållanden lyfts fram, men måste problematiseras och belysas utifrån de ständiga förändringar som präglat området och dess invånare.

Tyngdpunkt på tiden efter andra världskriget

Vi ser ändå gärna att tyngdpunkten i kunskapsinsamling och förmedling bör ligga på de dramatiska förändringar som skett med fiskerinäringen efter andra världskriget. Märkligt nog är det där de största kunskapsluckorna står att finna i dag. Bristen kan misstänkas bero på att näringens nedgång inte upplevts som särskilt upplyftande att studera i jämförelse med storhetstiderna samt att äldre tider generellt lockar äldre hembygdsforskare mer än de samtida. Det sistnämnda är måhända högst egna, icke vidimerade, iakttagelser.

Vi kan ändå inte nog påpeka hur viktigt det är att fånga upp denna fiskets senare och halvt samtida historia. En sådan studie skulle i delar fylla ut det nämnda kunskapsläget och därmed fylla en ekonomihistorisk och historievetenskaplig funktion.

En stor del av arbetet inom centret kommer att handla om att inventera och länka samman kunskap från skilda institutioner och föreningar. Det maritima kunskapscentret kan därför fungera som ett ”nav” och utgångspunkt för maritimhistorisk förmedling och kunskapssökande. Sammanlänkandet och kontaktskapandet med andra aktörer och institutioner runt Skagerrak och Nordsjön vilka bedriver liknande verksamhet blir viktig att bygga upp efter hand. Genom närverk kan en kraftfull bas för kunskap om fisket etableras. Genom sådana närverk visas med tydlighet att fiskerinäringen och Bohusläns historia inte kan förstås utifrån ett svenskt nationellt perspektiv. En maritim historia är på många sätt gränslös och skiljer sig från det landbundna.

Vilken kunskap skall samlas in?

Vi föreslår att centret börjar i det egna närområdet och sluter samman verksamheter med koppling till fiskerinäringen i Sotenäs och närliggande härader. Förslagsvis integreras de övriga ”näsen” efter hand till en enhet för samarbete: Sotenäset, Stångenäset, Härnäset, Bokenäset. Här utkristalliserar sig det traditionella centrumet för fiskeläges-bebyggelsen i mellersta Bohuslän. Fiskefartygen LL 158 *Sandö* av Grundsund och LL 667 *Asta* viktiga utgångspunkter för att fånga upp och förstå fiskets historia från första världskriget fram till 1990-talet. Likaså kan C G Bernhardsons målningar och uppteckningar bli viktiga för att spegla en i dag bortglömd maritim kultur.

Innan inventeringsarbeten påbörjas i arkiv och museisamlingar bör centret reflektera över vad det är för kunskap som skall samlas in och vad man avser göra med den. En rad teman för centrets kunskapsförmedling och utställningar ringas in och funderas vidare kring. Som exempel kan följande teman fungera:

- Fiskets olika båtar (typer och utvecklingar)
- Fiskets redskap och praktiker
- Fiskets miljöaspekter
- Fiskelägenas särprägel och förändringar i ett långtidsperspektiv
- Beredningsindustrin
- Matkultur
- Folkliga föreställningar i kustbygden (folketro kring fiske)
- Kvinnor och mäns relation till fiskerinäringen
-

Listan kan göras längre. Det är dock viktigt att teman för utställningar och kunskapsinsamlingar tas i dagsaktuella spörsmål och speglas i långa tidsperspektiv, gärna utifrån breda jämförande sociala, miljömässiga, ekonomiska och kulturhistoriska förståelseramar. Även komparativa frågor som likheter och skillnader vad gäller synen på fiske mellan fiskelägena i Bohuslän men också havet som kontaktyta och fiskets utveckling kring Skagerrak är viktiga att arbeta vidare med. Andra frågor kan vara: Varför fisket uppstått på en specifik plats? Hur har de maritima näringarna anpassats över tid? Vad indikerar ett fiskeläge och hur ser det sociala livet ut där? Även fiskets fysiska spår i landskapet som exempelvis trankokerier och sillsalterilämningar, bebyggelseämningar, maritima ristningar och mycket annat är viktiga aspekter som inte minst kan användas i den pedagogiska verksamheten.

Utifrån centrets valda teman kan inventeringar sedan riktas mot arkiven och samlingarna för att där finna just de specifika uppgifter som behövs. Genom den tydliga ambitionen att centret skall förmedla, fördjupa och väcka intresse för fiskerinäringen bör den insamlade informationen föras in och göras tillgänglig i en digital databas. Till denna kan samlingar och arkiv länkas samman. Databasen/katalogen kan/bör göras tillgänglig över nätet och fungera som guide och kunskapsbas. Det viktigaste är att välja en databas med tydligt söksystem, som är enkelt att använda. Det kan inte nog betonas att i samband med insamling är det särskilt viktigt att notera varifrån uppgifterna är hämtade. Dokumentation och relevanta referenssystem gör att materialet blir vetenskapligt användbart. Att vid senare tillfälle hitta tillbaka till en specifik arkivhandling är i stort sett en omöjlig verksamhet.

Andra viktiga frågor i sammanhanget är att tidigt i arbetsprocessen bestämma vad det är som skall göras tillgängligt i databasen? Även syftet måste klargöras och definieras. Ambitionsnivån belyses utifrån det svar som ges på frågan vem är den tänkte mottagaren/brukaren?

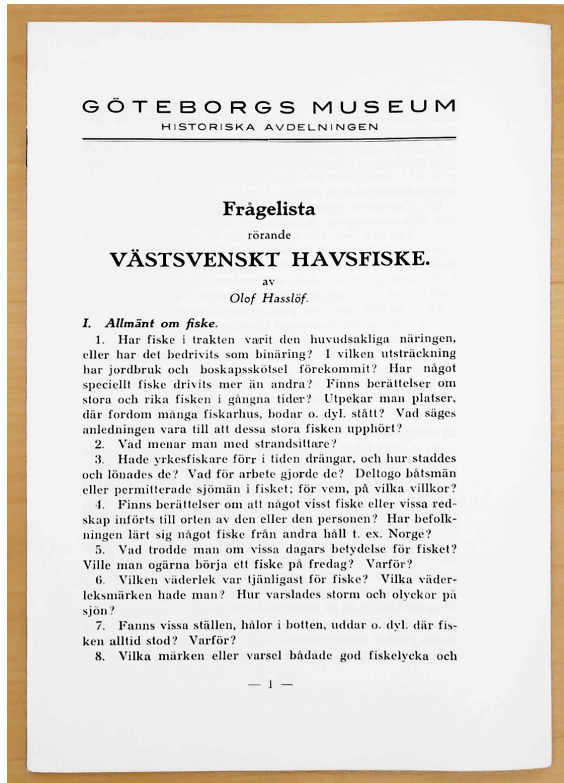
Publikt eller för forskare?

Frågan som regelmässigt uppstår är om det maritima kunskapscentret enbart skall vara publikt eller om det även skall finnas forskning kopplat till detta: grundforskning i arkiv och samlingar. Vi ser gärna en kombination av dessa två, att inventeringar av källor och insamlandet av kunskap blir en grund/bas för verksamheten som kan användas av allmänhet, olika institutioner likväl som av forskare. Om centret inriktas mot forskning ställer detta stora källkritiska krav på insamlat material, bland annat varifrån uppgifter kommer och hur dessa kan kontrolleras. För den maritima forskningen, men också för den publika delen, är det unika lokala material som centret kan förmedla det viktigaste. Det är denna som centret skall prioritera, lyfta fram och bygga upp sin kompetens kring.

Det blir viktigt att förankra verksamheten i att samla in, men också dokumentera och förvalta den kunskap som skall förmedlas om fiskets historia. Ett problem är att samtliga arkiv och samlingar som behandlar fiskerinäringen i stort sett är outforskade, så det gäller att från början att försöka ringa in arkivens kunskapspotential. Argument för att fisket skall vara utgångspunkt ser vi i Sotenäsets långa fiskehistoria, särskilt med Gravarne (Kungshamn) och Smögen som de mer renodlade fiskelägena, men även Hunnebostrands historiska betydelse som ett av kustens äldsta och största fiskeläge med anor från 1500-talet. Vi har i dag förövrigt kunskap om endast sex fiskelägen i hela Bohuslän med permanent bosättning från 1500-talet.

Denna insamling av samtida kunskap prioriteras och skall inledas skyndsamt. Detta arbete brådskar, som vi påtalat flera gånger, med tanke på att den kvarvarande generationen, som var delaktiga när fisket var en betydande näring på Sotenäset, blir allt äldre. De erfarenheter och kompetenser som finns på nära håll och som kan hämtas in i muntlig form kommer om några år att vara försvunnen. Det är av yttersta vikt att dokumentera dessa erfarenheter som kan spegla det moderna fisket, vilket i ringa grad finns representerade i etnologiska samlingar och arkiv där allmogens äldre fiske är överrepresenterat. För att genomföra detta arbete skall tydliga frågelistor användas och svaren sparas för framtiden. Detta ställer krav på både informanter och frågeställare. Vi förordar att hitta ett antal ”kvalitetsinformanter” med gott minne, erfarenhet och pålitlighet samt som är goda berättare

och kan ställa upp för återkommande djupintervjuer. Personer som alltid verkar kommer till tals då fiske behandlas bör ersättas av andra. Återupprepningar och ensidiga berättelser riktar ofta kunskapen åt ett visst håll och måste undvikas.



Frågelista gällande fiske, skapad av Olof Hasslöf.

Centret skall sträva efter ett breddat och fördjupat kunskapsinsamlade. Ett problem i dag är att etnologiämnet på högre nivåer är mycket marginaliserat. Men utformandet av frågor/frågelistor kan förslagsvis sökas genom Nordiska museet eller DAG i Göteborg. Dessa institutioner kan även konsulteras för goda råd i utformandet av frågelistor och hur svaren skall behandlas. Ett viktigt mål för centret blir alltså att samla in, bevara, förmedla och förvalta dessa minnen. Fiskerinäringen med dess många nyanser, vilka tidigare endast existerat i muntlig form, kan därmed göras tillgänglig och bli sparad till framtiden. Omistlig kunskap kan därmed räddas undan till eftervärlden. Ett gott exempel är de utmärkta intervju- och uppteckningsarbeten som gjordes i samband med ett bokprojekt från 2019: *Jakten på havets silver: om bohuslänningars fiske efter den feta islandssillen* av Erling Larsson, Lars Olehäll, Kjell Klasson, Kjell & Conny Åquist.

Utifrån de materiella lämningarna och praktiker kopplade till dessa är det även intressant att se vilket material som *inte* avsatt ett några spår i arkiv och samlingar. Sillfisket

och sillfiskeperioderna är överrepresenterat i forskningen. Varför har andra fisken men också bebyggelse lämningar som exempelvis stenkretsar (tomtningar) eller små sjömärken av sten (vardar), inte avsatt något skriftligt källmaterial? Det var först 1974 som stenkretsar sågs som fasta fornlämningar, trots att de uppmärksammats i inventeringsarbetena sedan 1800-talet.

Den tysta och folkligt förankrade kunskapen, den som inte nämns i de officiella statliga arkiven, är synnerligen intressanta att lyfta fram. Den kan många gånger nås genom den muntliga kulturen, men också genom etnologernas uppteckningsmaterial. Det är vår rekommendation att centret dels utarbetar ett antal tydliga teman innan en fördjupad genomgång och inventering av arkiven påbörjas dels att man tar utgångspunkt i de arkiv och samlingar man själva förvaltar. Samtidigt som en genomgång sker av det egna materialet i Sotenäsgillet vore det önskvärt att detta digitaliserades så snart möjligt så att det säkerställs för framtiden.

7. Centrets organisation och lokalisering

Detta avsnitt ligger måhända något utanför vårt uppdrag och skall mest ses som ett underlag inför det fortsatta arbetet med att skapa ett Maritimt Center i Sotenäs. Det bygger på bedömningar efter den inventering och dokumentation vi utfört av fiskerinäringen, men även den resursinventering som uppdragsgivaren gjort.

En avgörande fråga är om det Maritima Centret skall finnas på en ort och/eller plats eller om det skall spridas på fler platser/orter men ändå med ett sammanhållande center?

Uppdragsgivarens egen resursinventering pekar på nio möjliga platser (Nordens Ark, Malmön, Hovenäset, Kungshamn, Smögen, Väjern, Hunnebostrand, Ulebergshamn, Bovallstrand), alla belägna i Sotenäs kommun. Samtliga, utom Nordens Ark, ligger i direkt avslutning till verksamheter där fiskerinäring sker eller har ägt rum.

Önskvärt med koncentration

Uppdragsgivaren anger denna inventering följer den tänkta organisationen av centret med ett huvudcenter och ett antal delcenter. Vår bedömning är dock att det vore önskvärt med en koncentration till en ort/plats i stället för att sprida resurserna över stora delar av kommunen. Skälen är främst resursmässiga. I dag bygger en stor del av det kulturhistoriska engagemanget vid de dessa kustnära orter på frivillighet och underbyggt av medlemmar i hembygdsföreningar, bildarkiv och liknande. Engagemanget är otvetydigt stort men vi ser ingen fastare organisation och vi kan också skönja en oro på fortsättningen. Vid en första anblick är det huvudsakligen äldre personer som engagerat sig och frågan kan därför ställas hur en fortsättning på längre sikt kan säkerställas. Finns det en långsiktig återväxt med tillräcklig kompetens och engagemang på alla platser/orter?

Det är givetvis en bedömning beslutfattaren får göra, men om ambitionerna med ett Maritimt Center skall bli verklighet krävs kontinuitet och just långsiktighet. I hög grad handlar det också om tillgänglighet – den som de senaste åren, före CV-19-tider, rest omkring i landet och besökt landsbygdens kyrkor eller mindre museisamlingar frapperas ofta över att de är – trots anslag som säger annat – är stängda för allmänheten och det även under sommarens turistsäsong. Det krävs alltså personalresurser för att hålla verksamheterna i gång. Det handlar heller inte om att driva verksamheter under någon enstaka dag i veckan – tillgänglighet sätter större krav än så – och det hela skall ställas mot det intresse som objektet i fråga kan erbjuda en besökare. Frågan kan därför ställas hur optimalt det är att sprida resurser på skilda delcenter

i jämförelse med de vinster som skulle kunna åstadkommas genom en koncentration och satsning på *ett* center?

Till saken finns givetvis lokalpatriotiska inslag att fundera över. De kustnära fiskelägesbygderna är högst egna orter, det finns stundom en tradition av animositet utöver den sedvanliga lokala konflikten mellan centrum (Kungshamn) och periferi (bygder och orter utanför). En etablering av ett Maritimt Center, varhelst det sker, kommer att möta kritik från den lokalbefolkning som känner sig åsidosatt.

Den potentiella konflikten kan naturligtvis mildras genom att verksamheterna ”smetas ut” över ett större område men den kritiska frågan kvarstår – vad skall visas och vilket intresse kan förväntas vid en bildskärm eller en handfull åldriga fiskeredskap? En annan lösning, för att fånga upp det lokala engagemang som finns, är att decentralisera verksamheten. Vi återkommer till detta.

Alternativa placeringar

Enligt vår uppfattning finns det dock ett antal objekt som utan större insatser borde kunna inrymmas i det Maritima Centrets verksamhet. Sippans Bu med Asta i Fisketången/Kungshamn kan uppfattas och som föreslås, sådana och kan ses som undantag i den stund de i dag sköts av föreningen Töllar ô Seiel). Inget hindrar heller att ett Maritimt Center i mån av resurser tillhandahåller vandringsutställningar – med eller utan bildskärmar/databaser – vilka exponeras i lämpliga lokaler på de skilda orterna – och utanför kommunen, exempelvis Bohusläns museum eller Vikarvet i Lysekil. Samarbeten med lokala bibliotek är en annan möjlighet även om, dystert kan det tyckas, folkbibliotekens roll som välbesökta lokala informations- och kulturcentra alltmer verkar minska i detta land.

Vi vill inte på något sätt utesluta ett gott samarbete mellan olika hembygdsaktörer på Sotenäset i samband med etableringen av ett Maritimt Center, men förordar alltså att det Maritima Centret koncentreras till en ort. I samklang med kommunens avsikt att skapa ett kulturellt center på orten, kan ett sådant förläggas till Hunnebostrand. Där finns redan i dag flera kompletterande verksamheter och via Sotenäsgillet ges dessutom en historisk kontinuitet. En annan fördel kan vara att personal slipper åka runt och bemanna de skilda lokalerna.

Andra tänkbara alternativ är naturligtvis Smögen med sin närmast ikoniska position vid Västerhavet oaktat problematik med lokalfrågan (alternativt en del av fiskhallen som lokal), Kungshamn vid Gerlesgården och ”Gamla kustbevakningen” där det finns strandnära lokaler eller varför inte Resos kulle på Hovenäset som visionärt skulle kunna byggas

upp igen och nu till ett Maritimt Center? Ett annat alternativ är att inleda ett samarbete med konstskolan i Gerlesborg som i skrivande stund gör en nysatsning och ny marknadsprofilering?

Lokalfrågan i Hunnebostrand

I den bästa av världar skall ett Maritimt Center ligga vid havet. I dag finns det befintliga lokaler vid Gammelgården. Den som har friska ben finner kanske inte avståndet till hav och kajer som avskräckande men ett Maritimt Center bör ligga mer strandnära än så. Det ligger i både sakens och namnets natur. Det vore sannolikt otänkbart att placera exempelvis *Havets Hus* i Lysekil utom synhåll från havet – likaså ett Maritimt Center.

Vi ser tre lösningar: den första att Gammelgården återtar någon form av sin position som ”lokalt museum” där artefakter samlas och förvaras – sannolikt i väntan på andra tider – men utan att vara en regelrätt institution för besök. Samtidigt lokaliseras det Maritima Centret till strandnära läge i Hunnebostrand där fiskerinäringens historia – och framtid – kan exponeras. En sådan satsning, vare sig tidigare lokaler tas i bruk eller nybyggnation sker, tarvar givetvis externa finansiella resurser.

Den andra lösningen är att Gammelgården med kvarvarande markområden avyttras och att det eventuella överskottet används till grundpenning till en strandnära nybyggnation/förvärv av strandnära lokal i Hunnebostrand.

En tredje lösning är en samlokalisering med exempelvis *Stenens hus*, något vi också anger i denna rapport.

Organisationsform

Organisationsformen är i grunden avhängig av de resurser som kan erbjudas och långsiktigheten i dem. I någon form av realism ser vi en liten men resurssnål organisation som likväl bygger på återkommande externa tillskott och/eller bidrag. Det ingår visserligen inte i vårt uppdrag att spekulera i eller genomföra ekonomiska beräkningar men vi ser det som tämligen utsiktslöst att finansiera ett Maritimt Center via avgifter från besökare eller forskare.

Verksamheten skulle däremot med fördel kunna ske med visst stöd av det lokala näringslivet och framförallt de större företag som finns på orten. Den kan också ske i samarbete med universitet/högskola och med kommunen. Modellen vi rekommenderar är den så kallade Triple-Helix – där parterna vanligen utgörs av näringsliv, kommun (eller annan offentlighet) samt högskola/universitet – och som har visat sig väl fungerande i många andra sammanhang.

En av denna texts skribenter, Ulf Nyrén, har egna erfarenheter av just Triple-Helix i Borås. Under åren 2006-2017 var han engagerad i bildandet och därefter i driften av en verksamhet vars syfte var/är att öka Borås attraktionskraft. Förutom den pattsammansatta styrelsen och regelbundna kontakter mellan parterna utvecklades tid till annan även en fruktbar verksamhet där särskilda projektgrupper bildades för att undersöka och utarbeta förslag på skilda problematiker. Grupperna gavs specifika tidsbegränsande uppdrag som redovisades inför parterna. Arbetet i grupperna bedrevs på ideell nivå och skapade ett civilt engagemang utöver det vanliga, vilket av de flesta uppfattas ha haft stor betydelse när bilden av Borås ändrades i mer positiv riktning.

Modellen med undergrupper skulle i delar mycket väl kunna överföras för ett Maritimt Center i Sotenäs. Förutom den kompetens som en partsammansatt styrelse bestående av näringsliv, högskola/universitet och kommun tillsammans kan utveckla finns där också, via projektgrupperna, möjligheter att engagera den mängd lokala personer som haft eller har anknytning till hav och fiskerinäring. Oanad kompetens och kreativitet kommer säkerligen upp till ytan och berikar det Maritima Centrets utveckling. Dessutom skulle, genom det ideella engagemanget från lokala personer, även en del av den tänkbara kritiken mot placeringen av ett Maritimt Center på annan ort än den egna sannolikt minska.

Om ett Maritimt Center skall utvecklas till något utöver det vanliga är lokalt engagemang av högsta vikt. Betydelsefullt är också att det Maritima Centret redan från start har en (eller flera) projektansvariga med förmåga att samordna verksamheterna och driva dem framåt.

8. Arkiv och samlingar avseende fiskerinäringen

Arkiv och samlingar som är direkt eller indirekt kopplade till den svenska fiskerinäringen är i stort sett outforskade. Detsamma gäller den maritima kulturmiljön med sina särpräglade lämningar i landskapet. Forskningen har inte i någon större utsträckning vare sig intresserat sig för eller använt dessa. Inom forskningen saknas det tydliga riktlinjer och frågeställningar för maritim forskning. Det finns därför ett omfattande behov av att fånga upp kunskap och skapa en överblick över befintliga arkiv och samlingar som har en koppling till fiske. Men även genomgångar av litteratur, arkeologiska rapporter, statliga,- kultur- och naturmiljöutredningar och andra skrifter är viktiga för att ringa in fiskerinäringen.

Dokument och föremål har en stor institutionell spridning, vilket försvårar arbetet att eftersöka dessa samt att söka specifika uppgifter. Det är mycket sällan som sökord som exempelvis ”fiske”, ”makrillfiske”, ”engelsk kutter”, ”Hunnebostrand” eller liknande kan användas direkt i databasernas sökfunktioner eller i analoga kataloger för att nå handlingar och föremål. Av skilda anledningar har dokument som förefaller höra samman förts till olika institutioner/arkiv/arkivbildare. Många gånger kan det handla om sammanslagningar eller uppsplittringar av ämbetsverk som ligger bakom uppdelningen. Verksamhets organisationshistoria blir därför viktig att kartlägga och förstå för att hitta relevant material.

Haslöfs betydelse

Ett tydligt exempel är fallet med handlingar kopplade till marinetnologen Olof Hasslöf. Inom forskningen återopas än i dag Olof Hasslöfs avhandling *Svenska västkustfiskarna: studier i en yrkesgrupps näringsliv och kultur* från 1949. Hasslöf framställer hypotesen om att västkustfisket vilar på en förhistorisk grund ”då ingenting talar för att skärgården någonsin övergivits för att senare ånyo koloniserats från inland och städer”.¹⁶⁶ Hasslöfs verk ses som ett pionjärarbete av encyklopedisk omfattning och bör fungera som en viktig kunskapskälla för centret, inte minst med tanke på Hasslöfs koppling till Sotenäset. Arbetet är detaljerat när det gäller fiskets betydelse för samhällsorganisation och värderingar. Trots detta utgör avhandlingen samtidigt ett exempel på hur det lokala perspektivet många gånger blundar för de bohuslänska fiskesamhällenas internationella relationer. Avhandlingen är också en produkt av

¹⁶⁶ Hasslöf 1949 s 475.

1940-talets synsätt, och är sprungen ur ett socialhistoriskt perspektiv. Många gånger flyter en enskilds persons forskningsverksamhet över i dennes privatliv.

Det mest omfattande beståndet av arkivhandlingar finns på Bohusläns museum men handlingar kopplat till Hasslöf återfinns även på andra institutioner runt om i Sverige. För att komma tillrätta med Hasslöfs person och dennes forskning behöver arkiv besökas, förutom på Bohusläns museum, även Blekinge museum, Göteborgs stadsmuseum, Nordiska museet, Sjöhistoriska museet samt Upplandsmuseet. Handlingar av mer personlig karaktär kan finnas bevarad hos släktingar eller i hembygdsarkiv.



Etnolog Olof Hasslöf vid sitt skrivbord på Sjöhistoriska museet i Stockholm. Foto: Lennart Nenkler (1952), Sjöhistoriska museet.

Generellt sett är arkiven som behandlar fiskerinäringen av olika storlek och innehåll. För att på ett effektivt sätt kunna fördjupa kunskapen om fisket på Sotenäset och angränsande områden måste grundläggande inventeringar i arkiv och samlingar genomföras på samtliga plan (nationellt, regionalt, lokalt). Det finns inga genvägar eller manualer till ett sådant arbete. Enbart genom omfattande och djuplodande inventeringsarbete finns möjlighet att nå lokala uppgifter och därmed öka kunskapen. Innan en sådan grundforskning påbörjas måste en plan utarbetas där tydliga frågeställningar, målsättning, metod och teman med arbetet redogörs för. Vad är det för uppgifter som eftersöks? Vad skall materialet användas till? Det är viktigt att påpeka att arkivhandlingar är en viktig del av "det förflutna" men rådande föreställningar, värderingar och processer som inte alltid är enkla att utläsa direkt ur arkivmaterialet. Det är viktigt att bredda synen på arkivmaterialet och se det i en större historisk kontext tillsammans

med andra källkategorier, där föremål och lämningar i landskapet också är viktiga. Sambandet mellan ting-text-människa bör finnas med som en grund i centrets arbete.

Komplex arkivvärld

Uppgifter i offentliga statliga arkiv skall jämföras med motsvarigheter i regionala, lokala och privata arkiv. Alla delar av fiskerinäringen kan inte nås genom de nationella arkiven. Fisket förgrenar ut sig på skilda nivåer i samhället och i skilda verksamheter, vilket med tydlighet avspeglar sig i de skilda arkivnivåerna inom Riksarkivets verksamhet.

Det förhistoriska fisket, äldre allmogefiske samt det moderna fisket behandlas i en rad olika arkiv, som skiljer sig mycket från varandra vad gäller uppgifter och bakgrund för insamlandet av uppgifter. En arkeologisk undersökning av en kökkenmödding med fiskekrokar, fiskben, ostron och musselskal har avsatt ett helt annorlunda material än material om räkfiske i Havs och Vattenmyndighetens (tidigare Fiskeriverket) arkiv.

Att utgångspunkten för fiskes socialhistoria utgörs av familjen och närstående vittnar även dagens stora fiskerederier. Dessa har blivit en betydande maktfaktor inom fiskerinäringen. Ett exempel på källmaterialet som behandlar allmogefiskets historia på västkusten domineras av det omfattande insamlingsarbete som etnologerna Olof Hasslöf och Johan Pettersson bedrev i samband med sina respektive avhandlingsarbeten i mitten av 1900-talet. Olof Hasslöfs mångåriga arbete som museiman avspeglas också i flera arkiv och samlingar som rör maritim historia.

I samband med det föreslagna djuplodande inventeringsarbetet skapas viktiga korsreferenser mellan arkiv och arkivinstitutioner samt samlingar vilka fungerar som hjälp för att fördjupa kunskapen om ett fenomen eller en händelse. Det gäller att bygga upp en bred kunskapsbas för att spegla skilda fenomen inom fiskerinäringen. Även uppgifter som motsäger varandra är viktiga att notera.

Genom översiktliga genomgångar av förteckningar och arkiv kan potentiella arkiv för djupstudier identifieras. Även litteratur på området ger ofta goda ingångar till arkiv och samlingar. Genom att samla uppgifter från skilda arkiv finns det möjlighet att följa och förstå fiskets utveckling från skilda perspektiv och därmed bredda förståelsen. De skilda synsätten på fiskerinäringen och fiskaren som yrkesman under skilda tider är ett annat viktigt tema som väl avspeglar sig i de skilda handlingarna.

Sist i denna genomgång listas ett antal arkivinstitutioner där inventeringsarbetet kan påbörjas. Utifrån arkivinstitutionerna arbetar man sig ner genom nivåerna med hjälp av

förteckningar, från arkivbildare ner till serier och enskilda volymer. Generellt sett är arkiven som berör fiske av varierande omfång, teman och tidsperspektiv. Många gånger kan uppgifter om fiskerinäringen ligga insprängda i handlingar som inte direkt berör fiskerinäringen. Arkivarbete handlar till stor del att ta sig tid att gå igenom ett massmaterial, som kan vara svårt att överblicka och hitta sökvägar till.

Från 1600-talet och framåt finns nationellt material som behandlar fiskerinäringen. Arkivmaterialet består av ansökningshandlingar, förordningar och utredningar bara för att nämna några handlingstyper. Genom freden i Roskilde fick Sverige en mer omfattande kuststräcka. Då intresserade sig svenska staten för holländska fiskesätt, vilket är ett gott exempel på att fiskerinäringen aldrig kan förstås inom en nations gränser. Perspektiven måste vidgas och de nationella gränserna sprängas. Sillfiskeperioden på 1700-talets har främst intresserat historiker, vilka aktiverat källorna. Här finns dock ett stort kompletterande arkivmaterial att använda som exempelvis: förteckningar över trankokerier och sillsalterier (kallas gemensamt för skärgårdsverk), ansökningshandlingar för anläggningar, brandföresäkringshandlingar, lantmåterihandlingar som är utmärkta att använda för att jämföra med de fysiska lämningarna i landskapet. Genom detta material kan man nå den lokala nivån. För att förstå kommunikationer och den kustnära bebyggelsens utveckling är även handlingar som finns bevarade i form av äldre sjökort och dagboksanteckningar från sjömätningarna på 1800-talet viktiga.



Äldre handritade sjökort lämnar goda uppgifter om ortnman, bebyggelse och äldre farleder. Här syns bland annat bebyggelsen på Gramskär under tranfiskeepoken. Ur Riksarkivet Krigsarkivet.

Svårfångad befolkning

Fiskarbefolkningen på västkusten har varit svår att fånga för både statlig, regional och lokal förvaltning. I 1766 års mantalslängd för Bohuslän finner man fiskare införda under rubriken ”Torp- och gathusmän utan utsäde”. Fiskarens arbetsår präglas av olika fiskesätt och en

ambulerande tillvaro. Detta tog sig uttryck i att hantera stora fångster, prova ut nya redskap och fiskemetoder eller att söka efter nya fiskeplatser långt borta från hemmahamnen. För att denna försörjningsmetod skall fungera behövs en aktiv medpart på land, vilket utgörs av den kvinnliga sfären. Arkivmaterialet och arbeten som berör fiskerinäringen beskriver generellt en manlig värld. En viktig fråga blir därför: var finns kvinnorna som bar ett stort ansvar för beredning, hushåll, ekonomi och förberedelserna för fisket? Inte att förglömma: den mentalitetshistoriska aspekten där ”den stora oron” för de närstående som var ute till sjöss innan kommunikationsradio och telefon.

På grund av det omfattande intresse som Bohusläns fornlämningar tidigt tilldrog sig utgör landskapet ett av de mest genomgående inventerade områdena i landet vilket i sin tur avspeglar sig i arkiven på bland annat Göteborgs stadsmuseum och Antikvarisk-Topografiska arkivet (ATA) i Stockholm. Här är arkiven så ordnade att det gör det möjligt att gå direkt ner på sockennivå och ort och inventera det förhistoriska fiskets spår och lämningar från arkeologiska undersökningar och kulturmiljövårdens noteringar. I ATA finns en mångfald av handlingar som speglar hela kulturmiljövårdens verksamhet från 1600-talet och fram till i dag. Materialet består av teckningar, ritningar, foto, kartor som dokumenterar fornlämningar, fynd, byggnader och mycket annat.

På Riksantikvarieämbetet finns även det omfattande *Fornminnesregistret*. Samtidigt skall ett varningens finger lyftas. Vad gäller fornlämningar i de yttre kustområdena och under vatten är kunskaperna mycket begränsade då det saknas inventeringar motsvarande den som gjorts på fastlandet. Återkommande lokala inventeringar är viktiga att genomföra särskilt med tanke på att skydda lämningarna i det maritima landskapsrum som numera främst nyttjas av en ökad fritidsbåtsektor. Särskilt utkastlager, vrak, döingerösen, vardar, stenkretsar och maritima ristningar är utsatta för påverkan.

En viktig immateriell aspekt av den materiella kulturen är viktig att lyfta fram. Den består bland annat av redskapsterminologi, folktro och hantverkskunskap som överförs muntligt mellan individer.

9. Institutioner med arkiv och samlingar

Inom Riksarkivets verksamhet, där även Krigsarkivet och landsarkiven ingår, finns arkivbildare, vilka direkt- eller indirekt, är kopplade till fiskerinäringen på internationell, nationell, regional och lokal nivå. Under mitten av 1800-talet påbörjades även en systematisk insamling av statistiska uppgifter om havsfiske. Det statistiska materialet återfinns bland annat i Kommerskollegiums arkiv med statistiska serier som rör export och import. Även Kommittearkiv samt särskilda ämnesserier om fiske i Riksarkivet är viktiga. För att spegla bredden i fiskerinäringen och förutsättningarna samt problemen bör arkivmaterial i form av fiskestatistik, politiska förhandlingar, diskussioner och beslut och mycket annat inventeras.

På Landsarkivet i Göteborg finns handlingar på regional och lokal nivå. Ett stort antal offentliga- och enskilda arkivbildare kan förmedla kunskap om fiskerinäringen. Någon inventering av dessa arkivbestånd har aldrig genomförts. I det omfattande Göteborgs och Bohus läns länsstyrelses arkiv ligger handlingar om fiske insprängda i skilda serier och handlingstyper. Som exempel på en viktig tematisk samling om västsvenska förhållanden utgörs av redaktör Claes Krantz samling, där även skilda fisken ingår. Men även en rad andra arkiv som domstolarnas samt Kronfogde- och länsmansarkiven är tillsammans med kyrkoarkiven också viktiga för att förstå livet på lokalplanet i kustbygderna. Landsarkivet har även en rad enskilda arkiv, där företag som ex fiskindustrin och privata fiskefartyg lämnar inblickar i fiskerinäringen. Landsarkivet i Göteborg har ett utmärkt referensbibliotek i sin läsesal.

Kulturhistoriskt inriktade arkiv och samlingar återfinns på flera institutioner som byggdes upp genom riktade dokumentations- och insamlingsarbeten. Många av arkiven har sin början i det omfattande intresset för allmogekultur under 1800-talet, då nationalromantiken ledde till etablerandet av lokala fornminnesföreningar och hembygdsföreningar. Ett problem, särskilt med det äldre materialet, är ofta att reda ut varifrån det kommer. Samtidigt kan vissa föremål ha en väldokumenterad historia med omfattande detaljnivå.

Outnyttjade arkivresurser

Den etnologiska insamlingsverksamheten ägde rum i Bohuslän främst under 1900-talets första hälft, vilket resulterade i omfattande och hittills outnyttjade arkiv. Under 1970-talet kom samtidsdokumentationen att bli mer betydelsefull. För den som söker fördjupad kunskap om fiskelägesbebyggelse, levnads- och arbetsvillkor, yrkesidentitet, yrkeskultur och värderingar

kan uppgifter av skilda slag sökas i Nordiska museets arkiv. Även Folklivsarkivet i Lund, Dialekt-, ortnamns- och folkminnesarkivet i Göteborg (DAG), Göteborgs stadsmuseum, Regionarkivet i Göteborg samt vid Bohusläns museum äger betydelsefulla arkiv. På läns museet, Bohusläns museum, finns dokumentationsarkiv och ämbetsarkiv. Etnologi, arkeologi och byggnadsvård är de ämnesfält som här har avsatt stora delar av arkivet. Bohusläns föreningsarkiv har också en rik samling, där även bohuslänska tidningar finns.

I Nordiska museets omfattande arkiv finns material från den s.k kulturhistoriska undersökningen och etnologiska undersökningen. Fältundersökningarna som museet gjorde i Bohuslän har främst handlat om byggnads och bebyggelsedokumentation och påbörjades under 1900-talets början och har gällt både inlandsbebyggelsen och kustbygden. Nordiska museet bedrev, i samarbete med Institutet för Folklivsforskning vid Stockholms universitet och Bohusläns museum, under perioden 1979-1982 fältarbeten i Bohuslän. Detta projekt gick under namnet "Folklore i maritima miljöer" och leddes av Ebbe Schön och Anders Gustafsson.

Under mitten av 1940-talet drogs även riktlinjerna upp för den s.k Sjöhistoriska undersökningen som skulle vidga kunskapen om sjöfartens historia i Sverige. Arbetet kom att bedrivas vid Sjöhistoriska museet i Stockholm var nära knutet till etnologiämnet. I museets nämnd satt nämligen professor Sigurd Erixon, en av landets mest kända etnologer. Det kommande insamlingsarbetet och forskningsarbetet vid Sjöhistoriska museet kom framför allt att präglas av förhållandena längs den svenska östersjökusten. Olof Hasslöf arbetade under den här tiden som intendent vid museet.

Göteborgs stadsmuseum har omfattande arkiv kopplade till fiskerinäringen, sett utifrån ett brett perspektiv som på ett tydligt sätt visar att fiskerinäringen spränger nationsgränserna. Här finns även samlingar av fiskeutrustning. Materialet har en etnologisk prägel, där allmogekulturen är väl representerad. Arkiven och samlingarna är tematiskt- och geografiskt ordnade. Sökvägarna och åtkomsten till sotenäsmaterialet är därmed mycket god. Arkiv och samlingar på Göteborgs stadsmuseum har därför den största potentialen för centret.

Forskningsprojektet 1977-1996

På Bohusläns museum finns fiskerirelaterat material, både i arkiv, samlingar samt i pågående utställningar. Här finns även ett omfattande fotomaterial samt etnologiskt uppteckningsmaterial från museets egna projektarbeten. En viktig och unik resurs är Olof Hasslöfs privatarkiv och ritningssamling. Riktlinjer och inspiration för kommande dokumentationer och insamlingar samt forskningsfrågor kan med fördel sökas i forskningsprojektet »Bohusläns samhälls- och

näringsliv», vilket bedrevs mellan åren 1977 och 1996 av dåvarande Etnologiska institutionen vid Göteborgs universitet och Bohusläns museum. Denna typ av projekt är intressant ur ett metodologiskt, likväl som arkivvetenskapligt, perspektiv eftersom det inte bara aktiverade äldre utan även skapade nytt arkivmaterial. Fiskefartyget LL 158 Sandö samt utrustning är kopplad till Bohusläns museum och bär på en helt unik fiskehistoria som vi gärna ser att centret lyfter fram.



Fiskefartyget LL 158 Sandö byggd 1948. Sedan 2011 äger Bohusläns museum Sandö. Foto: J.A. Hughson, Shetlands Museums arkiv.

Dialekt-, ortnamns- och folkminnesarkivet i Göteborg (DAG) förvaltar som namnet skvallrar om omfattande uppteckningsmaterial, frågelistor, folkminnen, ortnamn och digitala ortnamnsregister. Sökingångarna sker genom främst slagord/teman i realkatalog. Dialektala ord och ortnamn är omfattande och bär tydlig vittnesbörd om fiskets praktiker, fiskelägens historia, personhistoria, fiskegrund, arter. Exempel på detta kan spåras i sjökorten. I namnmaterial ingår även lokala föreställningsvärldar, lokal humor och historia som kan vara svåra att avkoda. Inte sällan har lokala namnformer i sjökorten blivit förvanskade, vilket troligtvis beror på missuppfattningar mellan sagesmän och upptecknare. På DAG finns det ett stort material i form av folkminnesuppteckningar, en utmärkt resurs för att fördjupa förståelsen om fiskets och kustens historia. Värt att nämna är att det etnologiska källmaterialet har skapats med hjälp av frågelistor och frågeformulär med särskilda teman, exempelvis fiske. Material, som är centrerat kring uppgifter gällande levnadsvillkor, yrkesidentitet, yrkeskultur och lokala värdesystem, återfinns även på Nordiska museet och Bohusläns museum. Detta omfattande uppteckningsmaterial erbjuder möjligheten att genomföra fördjupade undersökningar i mentalitetshistoria då det ger lokala inblickar i föreställningar och praktiker som präglade livet och arbetet på och invid havet.

På Sjöfartsmuseet i Göteborg (stängt för ombyggnad) finns omfattande kulturhistoriskt arkivmaterial om bohuslänskt fiske. Här finns materialet samlat i dossierer vilka innehåller såväl foton som tidningsklipp och dokument. Sökingångar är möjliga dels genom ett registersystem, dels genom ett kortregister där direktinformation kan sökas om exempelvis enskilda fiskefartygs historia eller på person. Museet har även föremålssamlingar, en omfattande sjökortssamling och ett utmärkt forskningsbibliotek.

I hembygdsarkiven finns ofta omfattande material i form av bilder, intervjuer och originalhandlingar som behandlar fiskerinäringen och den maritima kulturen. Hembygdsföreningarna har ofta bedrivit eget dokumentationsarbete i arkiven, och skrivit av originalhandlingar (excerpter). Genom föreningarna finns ofta en unik möjlighet att ta del av direktinformation från medlemmar som själva praktiserat skilda fisken. Ett exempel är Kville hembygdsförenings och Kville hembygdsarkivs samlingar i Fjällbacka. Där återfinns vid sidan av det unika lokala materialet även excerpter och ingångar till det nationella arkivmaterialet, vars original annars skulle ta många år att lokalisera. Resurser som dessa lämnar utmärkta möjligheter till att studera en ords, socken och härads maritima historia över tid. Foton, den bevarade materiella kulturen med proveniens och uppteckningar samt intervjuer ger ingångar till fördjupade undersökningar av personer, platser och lokala förhållanden.

Relevanta handlingar

Handlingar som är relevanta för fiskeforskningen kan sökas på:

Nationell nivå

Nordiska museet

Riksantikvarieämbetet, Antikvarisk-topografiska arkivet

Riksantikvarieämbetet, Fornminnesregistret

Statens historiska museum

Statens maritima & transporthistoriska museer

Nationalmuseum

Riksarkivet (med Krigsarkivet)

Kungliga biblioteket (KB)

Digitalt museum

Lantmäteriet (historiska kartor)

Bebyggelseregistret

Rigsarkivet, Köpenhamn
Norskt maritimt museum, Oslo
Shetland museum and archives

Regional nivå

Dialekt-, ortnamns- och folkminnesarkivet i Göteborg (DAG)
Bohusläns museum
Sjöfartsmuseet Göteborg
Riksarkivet/Landsarkivet i Göteborg (GLA)
Göteborgs stadsmuseum
Region- och Stadsarkivet i Göteborg
Länsstyrelsen
Göteborgs universitetsbiblioteks arkiv
Bohusläns hembygdsförbund
Bassholmen/Träbiten
Bohusläns föreningsarkiv

Lokal nivå

Samtliga mindre museum/samlingar/hembygdsföreningar med anknytning till
Bohusläns hembygdsförbund
Kville hembygdsarkiv
Sotenäs personhistoriska förening
Hunnebostrands bildarkiv
Kungshamn bildarkiv
Sotenäsgillet
Smögens hembygdsförening (bildarkiv)
Töllar ô Seiel
Privatsamlingar
Sotenäs kommunarkiv
Sotenäs personhistoriska förening
Ulebergshamn då och nu
Bovallstrands hembygdsförening
Hovenäsets intresseförening
(för mer information om relevanta föreningar se Bohusläns hembygdsförbund)

Sökvägar till arkiv och föremålssamlingar

NationellArkivDatabas (NAD)

DigitaltMuseum

Kringla

Carlotta

10. Sammanfattning

Vi föreslår att det maritima kunskapscentret skall:

- Främja och förmedla kunskap om maritim historia, med särskilt fokus på Vikens/Sotenäs fiskerinäring i historisk kontext och i ett långtidsperspektiv.
 - Bedriva kunskapsinsamling, dokumentation och katalogisering av både materiella och immateriella lämningar från området
 - Bedriva utställningsverksamhet där särskild tyngd läggs på fiskerinäringens kulturhistoria
 - Samverka med det lokala näringslivet, kommun och universitet/högskolor i syfte att lyfta fram fiskerinäringens historiska betydelse för området
 - Stödja och vara resurs till museum, arkiv och andra institutioner både nationellt och internationellt gällande maritima frågor
 - Verka för att fiskerinäringens historiska erfarenheter kan ge bidrag till framtidens produktion av sjömat men också övrig maritim verksamhet.
-
- När det gäller det Maritima Centrets lokalisering förordar vi en koncentration av verksamheten till en ort. Den fysiska kärnverksamheten bör vara sjönära.
 - Av de orter vi uppmärksammat förespråkar vi Hunnebostrand av skäl via anført i det tidigare.
 - Organisationen är beroende på vilka resurser som är möjliga att tillföra. Vi rekommenderar en liten organisation i inledningen med en aktiv och kompetent styrelse, gärna à la Triple-Helix, partsammansatt med representanter från näringsliv, kommun och forskningsvärlden (universitet/högskola).
 - Vi menar också att en betydande del av utvecklingen kan läggas på frivilliga ideellt arbetande grupper som ges specifika uppdrag. Det är på ett plan inte särskilt annorlunda än det engagemang som privatpersoner/hembygdsföreningar etc i området visar i dag, skillnaden är att arbetet struktureras, samordnas och underkastas en högre grad av målinriktning och vetenskaplighet än vad som kanske är fallet i dag.

Källor och litteratur

Henrik Alexandersson & Erika Harlitz Kern, ”Möte mellan kust och hav. En historiografisk undersökning av maritimhistorisk forskning kring Kattegatt Skagerrak” i *Forum Navale* 71 2015.

Henrik Alexandersson & Ulf Nyrén, Ulf, *Soten: en bohuslänsk kulturhistoria från Hållö till Väderöbod*, Borås, 2019

Henrik Alexandersson ”Hav och handlingar” i Alexandersson, Henrik, Bornmalm, Lennart, Hallén, Per & Sjöberg, Daniel (red.), *Fisken i forskningen*, Riksarkivet, Landsarkivet i Göteborg, Göteborg, 2019

K.A. Andersson, ”Fisket i Bohuslän”, i *STF årsskrift 1917*

Karl Gustav Andersson *Betydelsefulla burkar i Bohuslän: [lite bortglömd industrihistoria från 1900-talets Bohuslän : minnen]*, K. G. Andersson, [Lysekil], 2007

Stina Andersson & Ulf Ragnesten (red.), *Fångstfolk och bönder: om forntiden i Göteborg*, Göteborg, 2005

Gunnar Axelsson, *Det svenska hummerfisket och fångsternas avsättning*, Meddelande från Handelshögskolan i Göteborg Geografiska institution, Göteborg 1943

Fernando G. Baptista, “On The Hunt With The Basque Whalers”, i *National Geography*, 2018:8.

Brit Berggreen, ”Kvindernes hav”, i Hastrup 1992

Ann-Sofie Bernhardsson ”Om långtorkställningarna i Mollösund”, i *Bohusläns årsbok 2003*

Berthelius, Per-Henrik, *Bohuslänsk samling: en kommenterad och illustrerad katalog över böcker om Bohuslän : från 1600-talets tillfallestryck till dagens hembygdsskildringar*, Särö, 2009

Bohuslänska båtar – en historisk översikt, Uddevalla 2003

Lennart Bornmalm, ”Inledning”, i Lennart Bornmalm, Krister Bång & Christine Fredriksen (red), *Fiskebåtarna och varven: skeppsbyggarna 2*, Göteborg 2016

Lennart Bornmalm & Bosse Lagerqvist, ”Från sjöbåt till stålträlare. Nedslag i den bohuslänska fiskebåtens utvecklingshistoria” i Alexandersson et al 2019

Bidrag till Sveriges officiella statistik, Kungl. Maj:ts befallningshafvandes femårsberättelser, ny följd, 8, åren 1891-1895, Göteborgs- och Bohus län

Hein Bjartmann Bjerek, “Colonizing Seascapes: Comparative Perspectives on the Development of Maritime Relations in Scandinavia and Patagonia”, i *Arctic Anthropology*, Volume 46, numbers 1-2, 2009

Mona Bramer Solhaug ”Middelalderkirkene i Østfold – hvor norske er de” i Jón Viðar Sigurðsson & Per G. Norsengs (red), *Over grenser: Østfold og Viken i yngre jernalder og middelalder*, Oslo 2003,

Jan Borg, Monica Gustafsson & Mats Sjölin , *The story of the Viking-age ship from Åskekärr*, Göteborgs stadsmuseum, Göteborg 2000.

Peder Claussøn Friis, *Samlede skrifter*, Brøgger, Kristiania, 1881s 274.

Ole Crumlin Pedersen, *Archaeology and the Sea in Scandinavia and Britain*. Roskilde 2010.

Carl Cullberg, *Bohuslän: ett gränslands historia*, Uddevalla 1993

Carl Cullberg “Båtar från Västkusten – från Idefjorden till Hallandsåsen” i *Människor och båtar i Norden, Sjöhistorisk årsbok 1998-1999*

- Lennart Dalén, *Den bohuslänska fiskelägesbygden*, Göteborg 1941
- Eric Dambert, *Kutterepoken i Sverige*, Grundsund, del I 1990, del II 1992
- Alf Dannevig, *Hummer og hummerkultur*, Bergen 1936
- Rolf Danielsson & Annika Wihl, *Florö: en pärla i Fjällbackaskärgården*, Borås 2013
- Aidan Dodson, *Egyptens hieroglyfer*, Stockholm 2001
- Simon Ekström, Leos Müller & Tomas Nilson, *Sjövägen till Sverige: från 1500-talet till våra dagar*, Malmö, 2016
- Simon Ekström, *Humrarna och evigheten: kulturhistoriska essäer om konsumtion, begär och död*, Göteborg 2017
- Albert Eskeröd, "Båtar i Bohuslän", i *Bohuslän: en jubileumsskrift*, Stockholm, 1957
- Expressen* 2020-01-16
- Birgit Falck-Kjällquist, *Ortnamnen i Göteborgs och Bohus län 14 Ortnamnen i Sotenäs härad. 2 Naturnamn*, Göteborg, 2009
- Fisk- och hummerrevsprojektet*, Sotenäs kommun; "Hummerrevsprojektet: konstgjorda rev i Göteborgs skärgård", delrapport nr 3/4 (år 2002-2005), Fiskeriverket
- "Fiske 1964-1966", *SCB*, Sveriges officiella statistik, Stockholm 1968
- Sigvard Fjellsson, *Dörjet på Doggern: makrillfiske i Nordsjön med kuttrar*, Uddevalla 1988
- Sigvard Fjellsson (red), *Bohuslänska båtar: en historisk översikt, Träbiten 122*, Uddevalla 2003
- Fornmanna Sögur eptir gömlum handritum* (Saga Ólafs konungs hins helga), Kaupmannahofn 1829
- Åke Fredsjö, Sverker Janson & Carl-Axel Moberg, *Hällristningar i Sverige*, Stockholm 1956
- Sven Axel Hallbäck, "Jylländska lån i Bohusläns stenkonst", i *Vikarvet* 1962/1963 (23)
- Sibylla Haasum & Ingrid Kaijser (red.), *Människor och båtar i Norden*, Fören. Sveriges sjöfartsmuseum, Stockholm, 1998.
- Valdemar Haneson & Karl Rencke, *Bohusfisket*, Göteborg 1923
- Gunnar D Hansson, *Lyckans berså: essäer och annat*, Göteborg 2008
- Axel Emanuel Holmberg, *Bohusläns historia och beskrifning*, 2. uppl., Örebro, 1867 D 1
- Olof Hasslöf, *Om nordisk rätt till fiske i saltsjön*, Göteborg 1938
- Olof Hasslöf, *Svenska västkustfiskarna: studier i en yrkesgrupps näringsliv och sociala kultur*, Stockholm 1949
- Olof Hasslöf, "Fisket och fiskerätten", särtryck ur *Fiske 1963*, Örebro 1963
- Olof Hasslöf, *Sotenäs - gränsbygd vid havet*, Munkedal, 1984
- Olof Hasslöf, *Bankskutor och sjöbåtar i Bohuslän*, Göteborg 1987
- Hans Höglund, "Bohusläns sillperioder", i *Vikarvet Årsbok* nr. 28, 1974-1975
- Hans Höglund, *Bohusläns sillperioder*, Lysekil, 1976

- Hans Höglund, *Om sillen i Bohuslän under den stora sillfiskeperioden på 1700-talet*, Göteborg 1977
- Sverker Janson, ”En boplats från yngre stenåldern vid Rörvik i Kville s:n”, i *Göteborgs och Bohusläns fornminnesförenings Tidskrift 1932–36*
- Jóan Pauli Joensen, ”Fiskernes hav” I Kirsten Hastrup, *Den nordiske verden 2*, Copenhagen 1992
- Kristinn Jóhanesson, Gunnar D Hansson & Karl G Johansson (red), *Islänningasagorna: samtliga släktsagor och fyrtionio tåtar, del II*, Reykjavik 2014
- Kristian Johansson, *Storsjöfisket: en historia från Klädesholmen och andra fiskelägen*, Klädesholmen, 2016
- Ted Knapp, *Längs kusten i Bohuslän: skrönor och fakta för båtfarare och andra skärgårdsälskare*, Göteborg 2006
- Kungshamn's dokumentationsgrupp, *Ur hav till burk och kartong: fiskberedningen i Sotenäs kommun*, stencil 1996.
- Mark Kurlansky, *The Basque History of the World*, London 2000
- Kville härad: Bottna Kville Svenneby*, Munkedal 1985
- Sten Lidén (red), *Bovallstrand: ett kustsamhälles liv i ord och bild*, sammanställning av Bovallstrands hembygdsförening, Bovallstrand 1990
- Arne Lindgren, *Västra kusten: fiskelägen, människor, framtid*, Stockholm 1978
- Johan Ling, *Elevated rock art: towards a maritime understanding of Bronze Age rock art in northern Bohuslän, Sweden*, Göteborg 2008
- ”Livsmedelskonsumtion och näringsinnehåll”, JO 44 SM 1701, SCB 2016
- Casper Ljungdahl, *Smögen och Hasselösund: bohuslänska fiskesamhällen i förändring : människor på Sotenäset vid Skagerrakkusten*, Smögen 1993
- Beata Losman, *Margareta Huitfeldt: en biografi*, Göteborg, 1984
- Carl-Axel Moberg, ”Bohusläns forntid”, i Lönnroth, Erik (red.), *Bohusläns historia*, Stockholm, 1963
- Arnved Nedkvitne & Per G. Norseng, *Middelalderbyen ved Bjørvika: Oslo 1000-1536*, Oslo 2000
- Nils Niklasson ”Ett bidrag till kännedom om begravningskicken under stenåldern” i Lidén, Evald (red.), *Bohuslänska studier tillägnade landshövdingen Oscar von Sydow 12 juli 1933*, Göteborg, 1933
- Anders Nilson, *Kyrkskeppen berättar: om sjöfart och historia på Öland*, Helsingborg 1980
- Lars Nilsson ”Det stora sillfisket 1752-1808 i Lönnroth, Erik (red.), *Bohusläns historia*, Stockholm, 1963
- Nils Nilsson ”Fiske” i Nils Arvid Bringéus (red.), *Arbete och redskap: materiell folkkultur på svensk landsbygd före industrialismen*, Gleerup, Lund, 1971
- Jens Nilsson, *Biskop Jens Nilssøns Visitatsbøger og reiseoptegnelser 1574-1597*, Ed, 1981[1885]
- ”Norges export av fisk på rekordnivå”, SvD, 2020-01-15
- O Nybelin, ”Långa och långafiske i det forntida Bohuslän”, i *Göteborgs museums årstryck 1949 och 1950*, Göteborg 1950
- Kicki Näslund, ”Det vita guldet”, i *Forskning & Framsteg* 2011-02-01
- Maritim strategi för Västra Götalandsregionen*, opublicerad 2009

- Johan Pettersson, *Skärgårdsverken i Bohuslän: trankokerier och salterier under 1700-talets sillfiskeperiod*, Stockevik, 1999
- Johan Pettersson, *Skärgårdsbebyggelsen i Bohuslän under norska tiden: särskilt kring 1500-talets sillperiod*, Stockevik, 2001
- Bo Poulsen, "Imitation in European herring fisheries, C. 1550–1860", i *Scandinavian Journal of History*, vol 41 2016, issue 2
- Beatrice Rindevall, "Klimatförändringar hotar svenska blåmusslor", i *Extrakt* 2017-05-31. "Vilda" blåmusslor uppges minska i antal utmed de nordiska kusterna
- Lars Rydbom, "Vadbodar: minnen av ett försvunnet fiske", i *Bohuslän: årsbok 2011*
- Jan Selling, *Så länge skutan kan gå: möten med skärgårdens sista fiskare*, Västervik 2007
- Eskil Sewerinsson, *Smögens fiskeflotta och fraktfartyg*, Borås 1997
- Jan Eric Sjöberg, *Tusentals fynd från hundratusentals år: en resa i tid och rum genom Stadsmuseets arkeologiska samlingar*, Göteborg, 1998
- Karl-Göran Sjögren, "Mångfalldige uhrminnes grafvar- ": megalitgravar och samhälle i Västsverige, Göteborg, 2003
- Karl-Göran Sjögren & Torbjörn Ahlström 'Early Mesolithic burials from Bohuslän, western Sweden', *Mesolithic burials : rites, symbols and social organisation of early postglacial communities : international conference, Halle (Saale), Germany, 18th-21st September 2013.*, s. 125-143, 2016
- Gunnar Smedberg, *Nordens första kyrkor: en kyrkorättslig studie*, Lund 1973
- Marco Smedberg, *Om sjökriget: från Svensksund till smygteknik*, Stockholm, 1996
- Svenskt fiskelexikon*
- Marie Svärd, Tina Johansen Lilja & Daniel Hansson (red.), *Havet 1888*, Havsmiljöinstitutet, Göteborg, 2015
- Marie Svärd, Tina Johansen Lilja & Frida Lundberg (red.). *Havet 1988*. Göteborg: Havsmiljöinstitutet 2017
- Streiffert Eikeland, Katarina & Miller, Madelaine (red.), *En maritim värld: från stenåldern till idag*, Lindome, 2013
- Svensk konsumtion av sjömat och dess påverkan på haven kring Sverige*, Eva-Lotta Sundblad, Havsmiljöinstitutet; Sara Hornborg, RISE; Laura Uusitalo, Finlands Miljöcentral och Henrik Svedäng, Havsmiljöinstitutet, Havsmiljöinstitutets rapport nr 2020:1
- Anders Svensson, "Hasslöf har gett oss en felaktig historia om västkustfisket", internet <https://.fiske.zaramis.se>
- Håkan Tolleson, *Kyrkskeppen vid Västerhavet*, Borås 2009
- Träbiten nr 102: Smögen*
- Ian Urbina, *The Outlaw Ocean*, New York, 2019
- Lars Wallin, Axel H Gustafsson & Curt S Ohlsson, "Fiskebåtarnas utveckling" i Bornmalm et al. 2016
- Christer Westerdahl, "Innovationer i sjöfart och Skeppsbyggeri: del I – en kort översikt mellan ca 4 500 f Kr – 1 100 e Kr", i *Marinarkeologisk tidskrift*, nr 1 1999
- Einar Wexelsen (red), *Gokstadfunnet: et 100-års minne (Centenary of a Norwegian Viking find: the Gokstad excavations)*, Oslo 1981

Värdefulla kulturmiljöer under havsytan i svensk kust och skärgård: en förstudie. Naturvårdsverket rapport 5566, opublicerad 2007

Georg Åberg & Björn Beckman, *Mot samma mål: Sveriges fiskares riksförbund 1948-1988*, Göteborg 1988

Årsberättelse för fiskerierna 1864

Elektroniska källor:

Internetresurser återinns i noterna